

ZMĚNA Č. 2 ÚZEMNÍHO PLÁNU KACANOVY

POŘIZOVATEL	Městský úřad Turnov	DATUM
OBJEDNATEL	Obec Kacanovy	I/2024
ZHOTOVITEL	ŽALUDA, projektová kancelář Ing. Eduard Žaluda, RNDr. Ing. Miroslav Vrtilška, Ph.D., Ing. arch Alena Švandelíková, Ing. arch. Rostislav Aubrecht, Mgr. Michal Bobr	PARE
TEXTOVÁ ČÁST		

POŘIZOVATEL:

Městský úřad Turnov
Odbor rozvoje města
Antonína Dvořáka 335
511 22 Turnov

OBJEDNATEL:

Obec Kacanovy
Kacanovy 51
511 01 Turnov

ZPRACOVATEL:

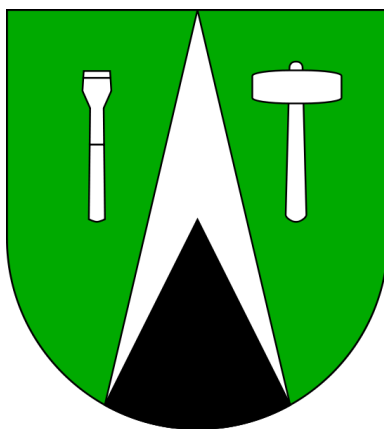
ŽALUDA, projektová kancelář
Železná 493/20, 110 00 Praha 1
tel./fax: 737 149 299/225 096 854
e-mail: eduard.zaluda@gmail.com

AUTORSKÝ KOLEKTIV:

Ing. Eduard Žaluda
RNDr. Ing. Miroslav Vrtiška, Ph.D.
Ing. arch. Alena Švandelíková
Ing. arch. Rostislav Aubrecht
Mgr. Michal Bobr

DATUM ZPRACOVÁNÍ:

leden 2024



ZMĚNA Č. 2 ÚZEMNÍHO PLÁNU KACANOVY

- TEXTOVÁ ČÁST

(1) Změna č. 2 Územního plánu Kacanovy (dále jen „Změna č. 2“) mění Územní plán Kacanovy, vydaný Zastupitelstvem obce Kacanovy dne 21. 11. 2008 usnesením č. 13/2/08 formou opatření obecné povahy s nabytím účinnosti ke dni 9. 12. 2008, který byl změněn Změnou č. 1 Územního plánu Kacanovy, vydanou Zastupitelstvem obce Kacanovy dne 11. 9. 2015 usnesením č. 2015/5/2 s nabytím účinnosti ke dni 29. 9. 2015, takto:

(1.1) V kapitole „2. Koncepce rozvoje území obce, ochrany a rozvoje jeho hodnot“:

➤ **doplňuje v podkapitole „2.10 Koncepce ochrany přírody a krajiny“, bod I. text:**

„(pravidla pro prostorové uspořádání a podmínky ochrany krajinného rázu v zastavitelném a zastavěném území nebyly dohodnuty s orgánem ochrany přírody ve smyslu ustanovení §12 odst. 4 zák. č. 114/1992 o ochraně přírody a krajiny)“

(1.2) V kapitole „3. Stanovení podmínek pro využití ploch s rozdílným způsobem využití“, podkapitole „3.5 A-Zastavitelné území“:

➤ **ruší následující řádky tabulky:**

Z4	Kacanovy	zástavba nízkopodlažní obytná	-	0,05
Z6	Kacanovy	zástavba nízkopodlažní obytná s limitovanou plochou zástavby	1 RD	0,12

➤ **a dále doplňuje následující řádky tabulky:**

Z7	Kacanovy	zástavba nízkopodlažní obytná	1 RD	0,05
Z8	Kacanovy	zástavba nízkopodlažní obytná	1 RD	0,10
Z9	Kacanovy	zástavba nízkopodlažní obytná	-	0,07
Z10	Kacanovy	zahrady v obytné zóně	-	0,05
Z11	Kacanovy	zahrady v obytné zóně	-	0,17

(1.3) V kapitole „3. Stanovení podmínek pro využití ploch s rozdílným způsobem využití“, podkapitole „3.6 Plochy bydlení“:

➤ **doplňuje v části „Zástavba nízkopodlažní obytná s limitovanou plochou zástavby“ do pravidel pro prostorové uspořádání text:**

„IX. v objektech trvalého bydlení budou dodrženy hygienické hlukové limity dle platné ČSN (73 0532)“

➤ **doplňuje v části „Zástavba nízkopodlažní obytná“ do pravidel pro prostorové uspořádání text:**

„III. v objektech trvalého bydlení budou dodrženy hygienické hlukové limity dle platné ČSN (73 0532)“

➤ **doplňuje v části „Zástavba obytná“ do pravidel pro prostorové uspořádání text:**

„IV. v objektech trvalého bydlení budou dodrženy hygienické hlukové limity dle platné ČSN (73 0532)“

(1.4) V kapitole „3. Stanovení podmínek pro využití ploch s rozdílným způsobem využití“, podkapitole „3.7 Plochy smíšené obytné“:

➤ **doplňuje v části „Zástavba nízkopodlažní obytná smíšená“ do pravidel pro prostorové uspořádání text:**

„III. v objektech trvalého bydlení budou dodrženy hygienické hlukové limity dle platné ČSN (73 0532)“

(1.5) V kapitole „3. Stanovení podmínek pro využití ploch s rozdílným způsobem využití“, podkapitole „3.13 B-Nezastavěné území“:

➤ **doplňuje následující řádek tabulky:**

K2	Kacanovy	vodní plochy a toky	- maximální objem vodní plochy: 7500 m ³ - nepřipustné využití: chov a lov ryb	0,89
----	----------	---------------------	--	------

(1.6) V kapitole „4. Limity navržené ÚP“, podkapitole „4.1 Hranice“:

➤ **ruší v první větě text:**

„1“

➤ **a nahrazuje jej textem:**

„2“

➤ **a ruší v první větě text:**

„1. 3. 2013“

➤ **a nahrazuje jej textem:**

„23. 9. 2022“

(1.7) V kapitole „5. Vymezení veřejně prospěšných staveb, veřejně prospěšných opatření, staveb a opatření k zajišťování obrany státu a bezpečnosti státu a ploch pro asanaci, pro které lze práva k pozemkům a stavbám vyvlastnit“, podkapitole „5.2 Veřejně prospěšná opatření“:

➤ **doplňuje následující řádek tabulky:**

K2-VPO1	veřejně prospěšné opatření - realizace rybníka a mokřadů	321/1, 321/4, 321/7, 322/2, 1202/8, 367/4, 321/9
----------------	--	---

(2) Textová část Změny č. 2 obsahuje 2 titulní listy a 3 číslované strany.

(3) Grafická část Změny č. 2 obsahuje následující výkresy:

č. výkresu	název výkresu	měřítko
1	Výkres základního členění území – výřez A a B	1 : 5 000
2	Hlavní výkres – výřez A a B	1 : 5 000
3	Výkres veřejně prospěšných staveb, opatření a asanací - výřez	1 : 5 000

ODŮVODNĚNÍ ZMĚNY Č. 2 ÚZEMNÍHO PLÁNU KACANOVY

1 Postup při pořízení změny územního plánu

Deklarace zákonnosti procesu pořízení; soulad se zákonem č. 183/2006 Sb., o územním plánování a stavebním řádu (stavební zákon), ve znění pozdějších předpisů, (dále jen „zákon č. 183/2006 Sb.) a se zákonem č. 500/2004 Sb., správní řád, ve znění pozdějších předpisů (dále jen zákon č. 500/2004 Sb.).

Zpracovává pořizovatel, průběžně, po ukončení jednotlivých fází projednání návrhu změny územního plánu.

Zastupitelstvo obce Kacanovy dne 01.10.2021 schválilo dle ustanovení § 55 odst. 1 a v souladu s § 47 odst. 5 stavebního zákona usnesením č. 17/5/2021 Zprávu o uplatňování Územního plánu Kacanovy, jejíž součástí jsou pokyny pro zpracování návrhu změny územního plánu v rozsahu zadání změny. Zastupitelstvo obce současně schválilo pořizování Změny č. 2 Územního plánu Kacanovy zkráceným postupem.

Jako určený zastupitel pro spolupráci s pořizovatelem byla zastupitelstvem obce schválena paní místostarostka Jitka Lukáčová. Zpracovatelem Změny č. 2 Územního plánu Kacanovy byla zastupitelstvem obce vybrána odborná firma Žaluda, projektová kancelář. Na základě zadání změny zpracovatel vyhotovil návrh Změny č. 2 Územního plánu Kacanovy. Oznámení o konání veřejného projednání návrhu změny dne 19.06.2023 pořizovatel zveřejnil veřejnou vyhláškou ze dne 05.05.2023, která obsahovala podmínky pro uplatnění písemných námitek a připomínek ke zveřejněné dokumentaci ve lhůtě 7 dní ode dne konání veřejného projednání. Dotčeným orgánům, sousedním obcím a oprávněným investorům pořizovatel rozeslal oznámení o konání veřejného projednání, ve kterém upozornil na možnost uplatnění stanovisek v dané lhůtě 7 dnů ode dne konání veřejného projednání.

Na základě vyhodnocení uplatněných stanovisek dotčených orgánů bylo svoláno dohodovací jednání s Agenturou ochrany přírody a krajiny, Správou Chráněné krajinné oblasti Český ráj. Jednání vyvolal nesouhlas dotčeného orgánu k navržené zastavitelné ploše Z8. Na základě předložených podkladů dotčený orgán souhlasil s ponecháním plochy v rozsahu 1 000 m².

Pořizovatel následně požádal v souladu § 55 odst. 4 stavebního zákona Krajský úřad Libereckého kraje, odbor územního plánování a stavebního řádu o stanovisko k návrhu Změny č. 2 Územního plánu Kacanovy z hledisek zajištění koordinace využívání území s ohledem na širší územní vztahy, souladu s politikou územního rozvoje a souladu s územně plánovací dokumentací vydanou krajem. Přílohami žádosti byla uplatněná stanoviska, námitka a zápis z dohodovacího jednání. Pořizovatel současně rozeslal dotčeným orgánům návrh rozhodnutí o námitce s možností uplatnění stanovisek. S navrženým vyhodnocením námítky dotčené orgány souhlasily. Připomínky nebyly podány, nebylo třeba řešit jejich vyhodnocení.

Pořizovatel dokončil vyhotovení pokynů pro úpravu návrhu Změny č. 2 Územního plánu Kacanovy a zajistil úpravu dokumentace.

S ohledem na skutečnost, že pokyny neobsahují požadavek, který by vyvolal podstatnou úpravu dokumentace, není důvod k opakovanému veřejnému projednání.

2 Vyhodnocení souladu změny územního plánu s politikou územního rozvoje a územně plánovací dokumentací vydanou krajem

Zákon č. 183/2006 Sb., § 53, odst. 4, písm. a)

Zpracovává projektant.

2.1 Soulad změny územního plánu s Politikou územního rozvoje

Politika územního rozvoje České republiky (dále jen PÚR ČR) stanovuje obecné cíle, priority a úkoly územního plánování na celostátní, popř. mezinárodní úrovni. PÚR ČR jsou vymezeny systémy linií, koridorů a ploch, které jsou dále zpřesňovány zásadami územního rozvoje krajů a územními plány obcí. Cílem PÚR ČR je usilovat o dlouhodobý a vyvážený rozvoj.

Změna č. 2 ÚP Kacanovy (dále také jen „Změna č. 2“) je pořizována v souladu s Politikou územního rozvoje České republiky, ve znění Aktualizací č. 1 (schválena usnesením vlády č. 276 ze dne 15.4.2015), 2 (schválena usnesením vlády č. 629 ze dne 2.9.2019), 3 (schválena usnesením vlády č. 630 ze dne 2.9.2019), 4 (schválena usnesením vlády č. 618 ze dne 12.7.2021), 5 (schválena usnesením vlády č. 833 ze dne 17.8.2020) a 6 (schválena usnesením vlády č. 542 ze dne 1.9.2023) a všeobecnými požadavky vyplývajícími pro řešení území z tohoto dokumentu.

Řešené území není dle platné PÚR ČR součástí žádné rozvojové oblasti ani rozvojové osy.

Řešené území dle platné PÚR ČR spadá do specifické oblasti **SOB9 Specifická oblast, ve které se projevuje aktuální problém ohrožení území suchem.**

Změna č. 2 respektuje obecné zásady stanovené Politikou územního rozvoje ČR a vytváří podmínky pro naplnění jejích cílů v souladu s republikovými prioritami územního plánování pro zajištění udržitelného rozvoje území. Území řešeného Změnou č. 2 se týkají zejména následující body republikových priorit:

- (14)** *Ve veřejném zájmu chránit a rozvíjet přírodní, civilizační a kulturní hodnoty území, včetně urbanistického, architektonického a archeologického dědictví. Zachovat ráz jedinečné urbanistické struktury území, struktury osídlení a jedinečné kulturní krajiny, které jsou výrazem identity území, jeho historie a tradice. Tato území mají značnou hodnotu, např. i jako turistické atraktivity. Jejich ochrana by měla být provázána s potřebami ekonomického a sociálního rozvoje v souladu s principy udržitelného rozvoje. V některých případech je nutná cílená ochrana míst zvláštního zájmu, v jiných případech je třeba chránit, respektive obnovit celé krajinné celky. Krajina je živým v čase proměnným celkem, který vyžaduje tvůrčí, avšak citlivý přístup k vyváženému všestrannému rozvoji tak, aby byly zachovány její stěžejní kulturní, přírodní a užité hodnoty.*

Principy ochrany a rozvoje přírodních, civilizačních a kulturních hodnot území, vč. urbanistického, architektonického a archeologického dědictví, jakožto významné stopy vývoje území, jsou zakotveny v kap. 2 *Koncepce rozvoje území obce, ochrany a rozvoje jeho hodnot*, popř. dílčích koncepcí výrokové části ÚP. Změna č. 2 je pořizována v souladu s dílčími koncepcemi, které nejsou jejím řešením měněny ani dotčeny. Řešení změny na tyto koncepce navazuje a respektuje je.

- (16)** *Při stanovování způsobu využití území v územně plánovací dokumentaci upřednostnit komplexní řešení před uplatňováním jednostranných hledisek a požadavků, které ve svých důsledcích zhoršují stav i hodnoty území. Vhodná řešení územního rozvoje je zapotřebí hledat ve spolupráci s obyvateli území i s jeho uživateli a v souladu s určením a charakterem oblastí, os, ploch a koridorů vymezených v PÚR ČR.*

Řešení Změny č. 2 vychází z požadavků definovaných ve Zprávě č. 2 o uplatňování Územního plánu Kacanovy (dále také „Zpráva“) schválené Zastupitelstvem obce Kacanovy dne 1. 10. 2021 usnesením č. 17/5/2021, které je v souladu s koncepcí rozvoje území a s urbanistickou koncepcí stanovenou Územním plánem Kacanovy.

Na základě prověření jednotlivých požadavků i na základě stanovisek dotčených orgánů ke Zprávě nebylo shledáno riziko zhoršení stavu či hodnot území. Změnou č. 2 jsou také vytvářeny podmínky pro zlepšení retenčních schopností krajiny řešeného území vymezením plochy změn v krajině. Ochrana hodnot území je rovněž zajišťována respektováním jednotlivých koncepcí stanovených Územním plánem Kacanovy.

- (28)** *Pro zajištění kvality života obyvatel zohledňovat potřeby rozvoje území v dlouhodobém horizontu a nároky na veřejnou infrastrukturu, včetně veřejných prostranství. Návrh a ochranu kvalitních veřejných městských prostorů a veřejné infrastruktury je vhodné řešit ve spolupráci veřejného i soukromého sektoru s veřejností.*

Změnou č. 2 nejsou vytvářeny zvýšené nároky na veřejnou infrastrukturu. Vymezené zastavitelné plochy v omezené míře a dílčím způsobem doplňují stávající rozptýlenou zástavbu. Na základě prověření požadavků uvedených ve Zprávě jsou Změnou č. 2 vytvářeny podmínky pro zkvalitnění veřejné infrastruktury – občanského vybavení v centrální části obce.

Rozvojové oblasti a rozvojové osy

Řešené území není zahrnuto v rámci rozvojové oblasti či osy republikového významu.

Specifické oblasti

Řešené území je zahrnuto ve specifické oblasti **SOB9 Specifická oblast, ve které se projevuje aktuální problém ohrožení území suchem.**

Východiska

- (65)** *Specifické oblasti jsou vymezovány v územích, ve kterých se v porovnání s ostatním územím ČR dlouhodobě projevují problémy z hlediska udržitelného rozvoje území, tj. problémy se zajištěním vyváženého vztahu příznivého životního prostředí, hospodářského rozvoje a soudržnosti společenství obyvatel území (uvedené v důvodech vymezení). Přitom se jedná o území se specifickými hodnotami anebo se specifickými problémy mezinárodního a republikového významu, nebo které svým významem přesahují území kraje. Viz dále články (69) až (75a).*

Specifické oblasti jsou dále vymezovány v územích, ve kterých se projevují aktuální problémy republikového významu, nebo které svým významem přesahují území kraje. Viz dále článek (75b).

Specifické oblasti jsou v PÚR ČR zobrazeny schematicky.

- (66)** *Specifické oblasti zahrnují obce, ve kterých je dle zjištěných skutečností nejnaléhavější potřeba řešení problémů z hlediska udržitelného rozvoje území, nebo potřeba řešení aktuálních problémů. Účelem vymezení specifických oblastí je, aby v nich kraje, ministerstva a jiné ústřední správní úřady v rámci svých působností vytvářely podmínky pro*

odstranění problémů s cílem umožnit udržitelný rozvoj území a to v souladu s cíli a úkoly územního plánování definovanými stavebním zákonem a při respektování republikových priorit územního plánování a ochrany přírodních, kulturních a civilizačních hodnot území.

Koncepce

- (67) *Kritéria a podmínky pro rozhodování o změnách v území:*
Při rozhodování a posuzování záměrů na změny území ve všech specifických oblastech je nutno sledovat zejména:
- a) řešení stávajících problémů a střetů a předcházení potenciálními problémům a střetům různých zájmů ve využití území,*
 - b) ochranu specifických přírodních, kulturních a civilizačních hodnot území,*
 - c) využití specifického potenciálu oblasti k jejímu rozvoji,*
 - d) zkvalitnění veřejné, zejména dopravní a technické infrastruktury,*
 - e) posílení a stabilizaci sociálně ekonomického rozvoje,*
 - f) umísťování investic důležitých pro rozvoj oblasti.*
- (68) *Úkoly územního plánování:*
- a) kraje v zásadách územního rozvoje dle potřeby upřesní vymezení specifických oblastí v rozlišení podle území jednotlivých obcí, případně s ohledem na charakter daného území podle jednotlivých katastrálních území a výjimečně, ve zvláště odůvodněných případech, i podle částí katastrálních území, při respektování důvodů vymezení a kritérií a podmínek pro rozhodování jednotlivých specifických oblastí; upřesněné specifické oblasti se mohou překrývat s upřesněnými rozvojovými oblastmi nebo osami pouze výjimečně a jen ve zvláště odůvodněných případech,*
 - b) příslušné kraje a obce postupují při pořizování územně plánovací dokumentace v souladu s kritérii a podmínkami pro rozhodování o změnách v území,*
 - c) úkoly, stanovené pro jednotlivé specifické oblasti, musí být převzaty do územně plánovací dokumentace krajů a obcí,*
 - d) kraje prověří možnosti dalšího rozvoje specifických oblastí mj. s ohledem na periferní polohu území, zejm. zlepšováním dopravní dostupnosti vnitřních periferií a příhraničních oblastí.*
- (75b) **SOB9 Specifická oblast, ve které se projevuje aktuální problém ohrožení území suchem**
- Vymezení: Území obcí z ORP: Benešov, Beroun, Bílina, Blansko, Boskovice, Brandýs nad Labem-Stará Boleslav, Brno, Břeclav, Bučovice, Bystřice nad Pernštejnem, Bystřice pod Hostýnem, Čáslav, Černošice, Česká Lípa, Česká Třebová, České Budějovice, Český Brod, Dačice, Děčín, Dobruška, Dobříš, Frýdlant, Havlíčkův Brod, Hlavní město Praha, Hlinsko, Hodonín, Holešov, Holice, Hořice, Hořovice, Hradec Králové, Hustopeče, Chomutov, Chotěboř, Chrudim, Ivančice, Jičín, Jihlava, Jindřichův Hradec, Kadaň, Karlovy Vary, Kladno, Kolín, Konice, Kostelec nad Orlicí, Kralovice, Kralupy nad Vltavou, Krnov, Kroměříž, Kuřim, Kutná Hora, Kyjov, Lanškroun, Litoměřice, Litomyšl, Litovel, Litvínov, Louny, Lovosice, Luhačovice, Lysá nad Labem, Mariánské Lázně, Mělník, Mikulov, Milevsko, Mladá Boleslav, Mnichovo Hradiště, Mohelnice, Moravská Třebová, Moravské Budějovice, Moravský Krumlov, Most, Náměšť nad Oslavou, Neratovice, Nové Město na Moravě, Nový Bydžov, Nymburk, Nýřany, Olomouc, Otrokovice, Pardubice, Plzeň, Podbořany, Poděbrady, Pohořelice, Polička, Prostějov, Přelouč, Přerov, Příbram, Rakovník, Rokycany, Rosice, Roudnice nad Labem, Rychnov nad Kněžnou, Říčany, Sedlčany, Slaný, Slavkov u Brna, Soběslav, Sokolov, Stod, Stříbro, Svitavy, Šlapanice, Šternberk, Tábor, Telč, Teplice, Tišnov, Třebíč, Třeboň, Turnov, Týn nad Vltavou, Uherské Hradiště, Uherský Brod, Uničov, Ústí nad Labem, Ústí nad Orlicí, Valašské Klobouky, Velké Meziříčí, Veselí nad Moravou, Vizovice, Vlašim, Votice, Vysoké Mýto, Vyškov, Zlín, Znojmo, Žamberk, Žatec, Žďár nad Sázavou, Železný Brod, Židlochovice.
- Důvody vymezení:
- a) Specifická oblast se specifickými problémy území republikového významu.*
 - b) Potřeba řešit problém sucha, které je způsobeno nízkými úhrny srážek a vysokým výparem v kombinaci s malou zásobou povrchové a podzemní vody.*
 - c) Potřeba řešit problém vysoké zranitelnosti podzemních vod, včetně přírodních léčivých zdrojů a zdrojů přírodních minerálních vod v období sucha.*
 - d) Potřeba udržovat rovnováhu mezi množstvím disponibilních vodních zdrojů, požadavky na odběry vody a požadavky na minimální zůstatkové průtoky a minimální hladiny podzemní vody.*
 - e) Potřeba zajistit dostatek pitné a užitkové vody pro obyvatelstvo, zemědělství, průmysl, lázeňství a služby.*
 - f) Potřeba zajistit vodohospodářskou infrastrukturu pro zabezpečení požadavků na odběry vody s ohledem na proměnlivé hydrologické podmínky.*
 - g) Potřeba věnovat větší pozornost suchu (meteorologickému, půdnímu, hydrologickému) z důvodu vyššího rizika stavu nedostatku vody ve srovnání s ostatním územím ČR.*
 - h) Potřeba řešit a zajistit stabilní a odolnou zelenou infrastrukturu pro adaptaci území na změnu klimatu.*
 - i) Potřeba zajistit účinné zadržování vody v krajině.*

Kritéria a podmínky pro rozhodování o změnách v území: Při rozhodování a posuzování záměrů na změny v území přednostně sledovat:

- a) podporu přirozeného vodního režimu v krajině,
- b) posilování odolnosti a rozvoj vodních zdrojů,
- c) zajištění rovnováhy mezi užíváním vodních zdrojů a jejich přirozenou obnovitelností,
- d) účinné snižování a odstraňování znečištění vody z plošných i bodových zdrojů znečištění, které omezují využívání povrchových a podzemních vod,
- e) rozvoj a údržbu vodohospodářské infrastruktury, pro zabezpečení požadavků na dodávky vody v proměnlivých hydrologických podmínkách (zejm. při nedostatku srážek, zmenšení průtoků ve vodních tocích, poklesu vody v půdě a poklesu hladiny podzemních vod),
- f) bránit zhoršování stavu vodních útvarů, úbytku mokřadů, větrné a vodní erozi půdy, degradaci a desertifikaci půdy,
- g) prohloubení koordinace územního plánování, krajinného plánování, vodohospodářského plánování a pozemkových úprav,
- h) rozvoj zelené infrastruktury v zastavěném a nezastavěném území obcí a následnou péči o ní.

Úkoly pro ministerstva a jiné ústřední správní úřady: a) prověřit možnosti rozvoje vodohospodářské infrastruktury pro zabezpečení požadavků na dodávky vody v období nepříznivých hydrologických podmínek, vč. možnosti budování nových, zejm. povrchových zdrojů vody a cílenými programy a dotacemi podporovat rozvoj a údržbu této infrastruktury,

- b) cílenými programy a dotacemi podporovat opatření ke zvyšování retenčních schopností krajiny i urbanizovaných území,
- c) cílenými programy a dotacemi podporovat k vodnímu režimu šetrné hospodaření v krajině, zejména vhodné osevní postupy, vhodnou skladbu plodin a vhodný způsob obdělávání půdy,
- d) cílenými programy a dotacemi podporovat opatření vedoucí ke zmenšování velikosti půdních bloků, zejména orné půdy, jako důležitého faktoru ovlivňujícího odtokové poměry v území, zejména rychlost odtoku vody z krajiny a půdní erozi.

Úkoly pro územní plánování: V rámci územně plánovací činnosti kraje a koordinace územně plánovací činnosti obcí

- a) vytvářet územní podmínky pro podporu přirozeného vodního režimu v krajině a zvyšování jejich retenčních a akumulčních vlastností, zejm. vytvářením územních podmínek pro vznik a zachování odolné stabilní vyvážené pestré a členité krajiny, tj. krajiny s vhodným poměrem ploch lesů, mezí, luk, vodních ploch a vodních toků (zejména neregulované vodní toky s doprovodnou zelení), cestní sítě (s doprovodnou zelení), a orné půdy (zejm. velké plochy orné půdy rozčleněné mezemi, cestní sítí, vsakovacími travními pruhy),
- b) vytvářet územní podmínky pro revitalizaci a renaturaci vodních toků a niv a pro obnovu ostatních vodních prvků v krajině,
- c) vytvářet územní podmínky pro hospodaření se srážkovými vodami v urbanizovaných územích, tj. dbát na dostatek ploch sídelní zeleně a vodních ploch určených pro zadržování a zasakování vody,
- d) vytvářet územní podmínky pro zvyšování odolnosti půdy vůči větrné a vodní erozi, zejm. zatravněním a zakládáním a udržováním dalších protierozních prvků, např. větrolamů, mezí, zasakovacích pásů a příkopů,
- e) vytvářet územní podmínky pro rozvoj a údržbu vodohospodářské infrastruktury, pro zabezpečení požadavků na dodávky vody v období nepříznivých hydrologických podmínek, zejm. pro infrastrukturu k zajištění dodávek vody z oblastí s příznivější vodohospodářskou situací a s ohledem na místní podmínky pro budování nových zejm. povrchových zdrojů vody,
- f) pro řešení problematiky sucha, zejm. tak jak je specifikováno výše v písm. a) až e) (příp. navrhnout i další vhodná opatření pro obnovu přirozeného vodního režimu v krajině) využívat zejména územní studie krajiny.

Změna č. 2 Územního plánu Kacanovy respektuje vymezení specifické oblasti. Svým řešením Změna č. 2 nezhoršuje přirozený vodní režim krajiny – jedná se zejména o dílčí doplnění rozptýlené zástavby v řádu jednotek rodinných domů – jsou vymezeny dvě plošně málo rozsáhlé zastavitelné plochy pro trvalé bydlení.

Změnou č. 2 je podpořena retenční schopnost krajiny zejména vymezením plochy změn v krajině K2 s RZV „Vodní plochy a toky“ pro realizaci rybníka a souvisejících mokřadů.

Koridory a plochy dopravní infrastruktury

V rámci řešeného území nejsou vymezeny koridory a plochy dopravní infrastruktury republikového významu.

2.2 Soulad změny územního plánu s územně plánovací dokumentací vydanou krajem

Zásady územního rozvoje stanovují obecné úkoly, požadavky a priority v oblasti územního plánování v krajském měřítku, stanovují rozvojové oblasti a rozvojové osy. Dále zpřesňují prvky – liniová vedení, koridory a plochy, vymezené PÚR ČR. Úkoly, požadavky, priority a přejaté prvky z PÚR ČR jsou dále zpřesňovány územně plánovací dokumentací kraje a dále územně plánovací dokumentací jednotlivých obcí. Cílem zásad územního rozvoje je koordinace aktivit v území a zajištění rovnoměrného udržitelného rozvoje.

Území je řešeno v zásadách územního rozvoje kraje Libereckého kraje (dále jen „ZÚR Lk“). O vydání ZÚR Lk rozhodlo Zastupitelstvo Libereckého kraje (dále jen „Zastupitelstvo“) dne 13.12.2011 usnesením č. 466/11/ZK. Následně byly Zastupitelstvem vydány dne 21.12.2011 ve formě opatření obecné povahy. ZÚR Lk nabyly své účinnosti dne 22.12.2011.

ZÚR Lk byly aktualizovány Aktualizací č. 1 o jejíž pořízení rozhodlo Zastupitelstvo. Aktualizace č. 1 ZÚR Lk nabyla své účinnosti dne 27.4.2021.

Niže jsou uvedeny pouze části ZÚR Lk, jež jsou řešením Změny č. 2 přímo dotčeny, vč. jejich odůvodnění:

A. STANOVENÍ PRIORITY ÚZEMNÍHO PLÁNOVÁNÍ KRAJE PRO ZAJIŠTĚNÍ UDRŽITELNÉHO ROZVOJE ÚZEMÍ VČETNĚ ZOHLEDNĚNÍ PRIORITY STANOVENÝCH V POLITICE ÚZEMNÍHO ROZVOJE

KRAJSKÉ PRIORITY ÚZEMNÍHO PLÁNOVÁNÍ

P1 *Ve veřejném zájmu chránit a rozvíjet přírodní, civilizační a kulturní hodnoty území, včetně urbanistického, architektonického a archeologického dědictví.*

Zachovat a přiměřeně rozvíjet ráz jedinečné urbanistické struktury území, struktury osídlení a jedinečné kulturní krajiny, které jsou výrazem identity území, jeho historie a tradice:

- nenarušováním jedinečné městské a venkovské urbanistické struktury stabilizované sídelní struktury nevhodnými stavebními zásahy a činnostmi,

- ochranou rázu venkovské krajiny a obnovou trvalého osídlení s důrazem na zachování objektů i souborů lidové architektury v celkové krajinné kompozici,

- řešením ochrany hodnot území v kontextu nezbytného zohledňování požadavků hospodářského rozvoje území a zvyšování kvality života jeho obyvatel,

- zvyšováním atraktivity území pro rekreaci a cestovní ruch v souladu s potřebami ekonomického a sociálního rozvoje dle principů udržitelného rozvoje,

- zabráněním upadání venkovské krajiny jako důsledku nedostatku lidských zásahů.

Zachovat a přiměřeně rozvíjet krajinný ráz nezastavěných částí území:

- respektováním požadavků na naplňování cílových kvalit krajin s ohledem na krajinné typy a vhodnou regulací jejich přípustného užívání,

- cílenou systematickou obnovou narušených částí krajiny (živého a v čase proměnného celku), který vyžaduje tvůrčí, avšak citlivý přístup k vyváženému všestrannému rozvoji tak, aby byly zachovány jeho stěžejní přírodní, kulturní a užitné hodnoty,

- objektivním rozlišováním případů, kdy je důležitější vhodný tvůrčí rozvoj a obnova krajiny než zachování stávající situace.

Při plánování rozvoje venkovských území (venkovský prostor) dbát na rozvoj primárního sektoru při zohlednění ochrany kvalitní zemědělské půdy a ekologických funkcí krajiny.

V rámci pořízení Změny č. 2 byl podrobně prověřen dopad změny na dílčí složky dotčeného prostředí a jeho hodnoty – přírodní, civilizační i kulturní. Vzhledem k nevelkému rozsahu a charakteru změny nedojde k narušení stávajících identifikovaných hodnot území.

Změnou č. 2 jsou dílčím způsobem doplňovány zastavitelné plochy trvalého bydlení o celkové kapacitě 2 RD (0,23 ha). Doplňována je tak rozptýlená zástavba území, a to v návaznosti na veřejnou infrastrukturu a s minimálními dopady na ZPF. Změna č. 2 je zpracována s ohledem na veřejné i individuální požadavky na změny v území a jeho rozvoj definovanými ve Zprávě č. 2 o uplatňování územního plánu Kacanovy („Zpráve“; schválené Zastupitelstvem obce Kacanovy dne 1. 10. 2021 usnesením č. 17/5/2021). Předpokladem je brzké využití zastavitelných ploch pro daný účel a tím uspokojení poptávky po rozvoji bydlení v obci, a tedy jejího přiměřeného demografického rozvoje.

Změnou č. 2 je dílčím způsobem naplňována priorita ZÚR Lk z hlediska obnovy narušených částí krajiny, ohledu na krajinný ráz a podpory ekologických funkcí krajiny. Změnou č. 2 je vymezena ve veřejném zájmu plocha změny v krajině K2 za účelem realizace rybníka (retenční vodní plochy) a souvisejících mokřadních ploch. Cílem je v rámci specifické oblasti zasažené suchem (SOB9 v PÚR ČR) podpořit retenční schopnost krajiny a zlepšit hospodaření s vodními zdroji.

Navrhovaný obsah změny respektuje cílové kvality krajiny, jež jsou stanoveny ZÚR Lk.

P3 *Při stanovování způsobu využití území v územně plánovací dokumentaci upřednostňovat komplexní řešení před uplatňováním jednostranných hledisek a požadavků, které ve svých důsledcích zhoršují stav i hodnoty území:*

- novou výstavbu podmiňovat dostupností dostatečné veřejné infrastruktury,

- ve spolupráci s obyvateli území i s jeho uživateli hledat soulad veřejných a soukromých zájmů v území,

- strukturu nabídky pracovních příležitostí, bydlení a rekreace odvozovat z místních podmínek a skutečných potřeb uživatelů území,
- v hospodářském rozvoji území zohledňovat zvyšování kvality života jeho obyvatel,
- v rozvoji území a ochraně jeho hodnot respektovat principy udržitelného rozvoje.

Změna č. 2 byla zpracována na základě Zprávy č. 2 o uplatňování územního plánu Kacanovy, ve které jsou definovány individuální i veřejné obecní požadavky na změny v území. Identifikované požadavky byly prověřeny s ohledem na jejich předpokládaný vliv na stav a hodnoty území. V rámci pořízení Změny č. 2 byly prověřeny kapacity stávající veřejné infrastruktury. Vzhledem k charakteru a zanedbatelnému rozsahu navrhované změny nedojde jejím pořízením k významnému nárůstu využití stávající infrastruktury zejm. dopravní infrastruktury a občanské vybavenosti.

Změna respektuje principy trvale udržitelného rozvoje. Např. nenarušuje stávající stav území a nevymezuje plochy, jež by umožňovaly činnosti vedoucí ke zhoršování stavu krajiny v oblasti její stability, prostupnosti, hospodaření s vodou aj. (ekologický aspekt), vymezením plochy K2 naopak ekologický aspekt posiluje, pořízením změny nebudou generovány zvýšené peněžní výdaje obce v souvislosti s budováním nové dopravní a technické infrastruktury (ekonomický aspekt) a v neposlední řadě nedojde k narušení stávajícího sociálního prostředí v území, např. sociální segregací (sociální aspekt).

P9 Vytvářet územní podmínky pro zajištění migrační propustnosti krajiny pro volně žijící živočichy a pro člověka, zejména při umístování nové zástavby a dopravní a technické infrastruktury.

Při územně plánovací činnosti s ohledem na zajištění přístupnosti a prostupnosti krajiny:

- omezovat nežádoucí srůstání sídel,
- omezovat bariérový efekt liniových dopravních staveb,
- je-li to účelné s ohledem na minimalizaci fragmentace krajiny, umísťovat dopravní a technickou infrastrukturu do společných koridorů, propojovat funkční systémy sídelní a krajinné zeleně.

Změna č. 2 je plošně zanedbatelného rozsahu bez vlivu na celkovou urbanistickou a sídelní strukturu a strukturu krajinných prvků. Celková prostupnost území není Změnou č. 2 dotčena.

P21 Při stanovování urbanistické koncepce, pokud je to možné a účelné, posuzovat disponibilní statistické údaje o existujícím bytovém fondu (standardy, velikostní struktura, kvalita) a rozmístění intenzity zástavby ve struktuře řešené obce. Na základě zjištěných údajů, aktuálních záměrů na změny v území a v souladu s požadavky na kvalitní urbánní struktury, zdravé prostředí a účinnou veřejnou infrastrukturu zvažovat vymezení nových zastavitelných ploch i ploch přestavby.

Věnovat pozornost existujícím obytným souborům s relativně vysokou intenzitou zástavby (např. řada sídlišť z 2. poloviny 20. století), vykazujícím znaky prostorové nesounáležitosti s historickou strukturou zástavby a místně i hrozby sociálně patologických jevů. Hledat způsoby optimálnějšího začlenění těchto souborů do struktury sídel a řešit humanizaci zástavby i obytné hodnoty veřejných prostranství včetně řešení deficitu zeleně a vhodného umístění odpovídajících kapacit pro odstavování vozidel.

Vymezení zastavitelných ploch pro bydlení (Z7 a Z8), jež navýší její celkovou kapacitu o 2 RD, vychází z aktuálního potřeb a požadavků na změny v území. Blíže je nutnost vymezení rozvojových ploch odvozena v kap. 10.2 Vyhodnocení potřeby vymezení zastavitelných ploch.

C. ZPŘESNĚNÍ VYMEZENÍ SPECIFICKÝCH OBLASTÍ VYMEZENÝCH V POLITICE ÚZEMNÍHO ROZVOJE A VYMEZENÍ DALŠÍCH SPECIFICKÝCH OBLASTÍ NADMÍSTNÍHO VÝZNAMU

SPECIFICKÉ OBLASTI NADMÍSTNÍHO VÝZNAMU

SOB5 Specifická oblast Český ráj jih

Vymezení:

Obce ve správním obvodu ORP Turnov: Hrubá Skála, Vyskeř, Kacanovy, Olešnice a Všeň (spádový obvod Turnov), Ktová a Troskovice (spádový obvod Rovensko pod Troskami).

Území obcí dotčených rozvojovou osou OS3 (mimo rozvojové oblasti OB7 Liberec a ROB3 Turnov): Čtveřín, Jenišovice, Lažany, Paceřice, Přepere, Přišovice, Svijany, Sychrov, Žďárek (ORP Turnov).

Kritéria a podmínky pro rozhodování o změnách v území:

Při rozhodování a posuzování záměrů na změny v území přednostně sledovat:

a) koordinaci zájmů ochrany přírody a krajiny (CHKO Český ráj) se zájmy na využívání území pro rekreaci a cestovní ruch – diferencované, úměrné a vyvážené využívání přírodního, lidského, ekonomického potenciálu oblasti:

- ochrana významných přírodních a kulturních hodnot území,
- regulovaný rozvoj ekonomických aktivit (zejména cestovního ruchu) v souladu s podmínkami CHKO Český ráj,
- stabilizace obyvatelstva pro údržbu krajiny,

b) zohlednění vlivů na území oblasti na rozhraní tří krajů:

- snadná dostupnost atraktivní oblasti z významných center osídlení po D10, I/35 (Praha, Mladá Boleslav, Liberec, Jablonec nad Nisou, Turnov, Jičín) a z toho plynoucí dominantní až zásadní vliv jednodenní návštevnosti a vysoké požadavky na veřejnou infrastrukturu,
- vymezení Geoparku Český ráj.

Změna č. 2 respektuje kritéria a podmínky pro rozhodování o změnách v území stanovených v ZÚR Lk. V rámci pořízení změny byly na základě dostupných informačních zdrojů a terénního průzkumu podrobně identifikovány přírodní, kulturní i civilizační hodnoty, jež jsou změnou respektovány. Dále byl prověřen možný negativní dopad na veřejnou infrastrukturu způsobený navýšením kapacit pro rozvoj bydlení. Vzhledem k charakteru a rozsahu změny nedojde jejím pořízením ke zhoršení celkového životního standardu v souvislosti s veřejnou infrastrukturou zejm. dopravní a občanské vybavenosti.

Úkoly pro územní plánování:

a) Vytvářet územní podmínky pro regulovaný rozvoj ekonomických aktivit, zejména cestovního ruchu, v souladu s podmínkami CHKO Český ráj. S ohledem na udržitelný rozvoj zde vyloučit umísťování aktivit s negativním vlivem na životní prostředí a na hodnoty území.

b) Zajistit ochranu významných hodnot území návrhem jejich optimálního využívání. Věnovat zvláštní péči dochovaným souborům lidové architektury.

c) Regulačními nástroji územního plánování zajistit koncepční a koordinovaný rozvoj obcí v sídelní struktuře:

- rozvojové plochy řešit přednostně v kontextu stávající struktury osídlení,
- upřednostňovat intenzifikaci využití zastavěných území před zástavbou volných ploch,
- minimalizovat nároky na nové zastavitelné plochy na úrovni odůvodněných potřeb,
- vytvářet územní podmínky pro rozvoj kvality bydlení a občanského vybavení, nepřipouštět spontánní přístupy k urbanizaci území, chránit přírodní, kulturní, urbanistické a architektonické hodnoty území před nevratnými urbanizačními zásahy,
- posuzovat skutečné zátěže území počtem a hustotou všech potenciálních uživatelů území – pokud je toto navyšování zátěže území únosné nebo žádoucí, odvozovat z těchto údajů dimenze veřejné infrastruktury, ale i potenciální vlivy na životní prostředí.

d) Zlepšovat dopravní vazby na obslužné a nástupní centrum Turnov s vyšší vybaveností. Vytvářet územní podmínky pro zlepšení dopravní a technické infrastruktury a řešit problematiku dopravy v klidu.

e) Koordinovat ochranu a rozvoj území specifické oblasti s kontaktními aktivitami v ROB3 Turnov a v ROS2, zejména s upřesněním vymezení koridoru pro kapacitní silnici S5 v úseku Turnov – hranice LK/KHK a železniční trati Turnov - Jičín - Hradec Králové.

f) Koordinovat plánovací a rozvojové aktivity se sousedními kraji Středočeským a Královéhradeckým, mezi úřady ORP Turnov, ORP Mladá Boleslav a ORP Jičín.

Změna č. 2 nevytváří podmínky pro rozvoj ekonomických aktivit s negativním vlivem na životní prostředí. V území obce Kacanovy se nacházejí nemovité kulturní památky mimořádné hodnoty. Změny č. 2 tyto hodnoty plně respektuje. Územní rozvoj – rozvoje trvalého bydlení je omezen na dvě plošně nevýznamné plochy Z7 a Z8 o celkové kapacitě 2 RD a výměře 0,15 ha. Dále dochází dílčím způsobem k rozšíření zastavitelné plochy pro účely trvalého bydlení na p. č. 90/1 v k.ú. Kacanovy o 0,02 ha. Veškeré zastavitelné plochy jsou vymezeny v návaznosti na zastavěné území příp. v rámci zastavěného území a v návaznosti na stávající veřejnou infrastrukturu. Svým charakterem Změna č. 2 doplňuje, intenzifikuje rozptýlenou zástavbu v území ve stávajících osách podél hlavních komunikací.

Svým rozsahem nemá Změna č. 2 vliv na dopravní a obslužné vazby na vyšší centra osídlení či přeshraniční krajské vazby.

E. UPŘESNĚNÍ ÚZEMNÍCH PODMÍNEK KONCEPCE OCHRANY A ROZVOJE PŘÍRODNÍCH, KULTURNÍCH A CIVILIZAČNÍCH HODNOT ÚZEMÍ KRAJE

E.1 ZÁSADY KONCEPCE OCHRANY A ROZVOJE PŘÍRODNÍCH HODNOT

Z42 Zajistit ochranu přírodních hodnot území kraje jejich vhodným využíváním a odpovídající péčí.

Vymezení:

Zvláště chráněná velkoplošná území: Krkonošský národní park vč. ochranného pásma a chráněné krajinné oblasti.

Maloplošná zvláště chráněná území: národní přírodní rezervace, národní přírodní památky, přírodní rezervace a přírodní památky.

Chráněná území s mezinárodním statutem: evropsky významné lokality a ptačí oblasti, geopark (UNESCO), biosférická rezervace, mokřady evidované v rámci Ramsarské úmluvy, významná ptačí území, území začleněná v programu CORINE.

Obecně chráněná území: skladebné části nadregionálního a regionálního ÚSES, významné krajinné prvky, přírodní parky a přechodně chráněné plochy.

Úkoly pro územní plánování:

a) Vytvářet územní podmínky pro zabezpečení ochrany a péče o přírodní hodnoty území upřednostňováním šetrných forem využívání území v souladu se zájmy ochrany přírody a krajiny.

Dle principů udržitelného rozvoje navrhnout obnovu a zvyšování zastoupení přírodních složek v narušených územních částech.

b) Dbát na zachování přírodních a přírodě blízkých biotopů a respektovat lokality zvláště chráněných rostlin a živočichů v území.

c) Vytvářet územní podmínky pro zajištění a obnovu migrační průchodnosti vodních toků.

d) Při vymezování koridorů a ploch dopravní a technické infrastruktury a rozšiřování zastavěných území minimalizovat fragmentaci krajiny a zajišťovat její průchodnost pro člověka i pro volně žijící organismy.

Změna č. 2 naplňuje úkoly územního plánování zejména respektování stanovené koncepce rozvoje území, ochrany a rozvoje jeho hodnot. Dále je Změnou č. 2 vymezena plocha změn v krajině K2 s RZV vodní plochy a toky (W), čímž je zvyšováno zastoupení přírodních složek v tomto konkrétním případě za účelem zvýšení retenční schopnosti krajiny a zlepšení hydrologické bilance v území.

Z45 Zabezpečovat zachování krajinných hodnot a krajinného rázu diferencovaně dle vymezených jednotek krajinného členění.

Vymezení:

Krajinné celky a krajiny, pro které se stanovují cílové kvality.

Úkoly pro územní plánování:

a) Ekonomické aktivity a jejich doprovodné zázemí s vysokými nároky na urbanizační zátěž území umísťovat přednostně ve stanovených rozvojových oblastech a v kontextu rozvojových os ve smyslu odlehčení ostatních částí území s vyššími přírodními a krajinářskými hodnotami, zejména specifických oblastí.

b) Vytvářet územní podmínky pro zachování, obnovu a optimální užívání historických a kulturních fenoménů v území, zachovat krajinný ráz a odstraňovat prvky, které jej poškozují.

c) Rozšiřovat prostupnost krajiny zejména sítí tzv. zvykových cest spolu s návrhy doprovodné zeleně.

Změna č. 2 nevymezuje nové plochy pro rozvoj ekonomických aktivit s vysokými nároky na urbanizační zátěž území. Krajinné hodnoty jsou zachovány zejména respektováním koncepce rozvoje území, ochrany a rozvoje jeho hodnot stanovené Územním plánem Kacanovy.

E.3 ZÁSADY KONCEPCE OCHRANY A ROZVOJE CIVILIZAČNÍCH HODNOT

KONCEPCE ÚZEMNÍHO USPOŘÁDÁNÍ, TYPOLOGIE MĚSTSKÝCH A VENKOVSKÝCH PROSTORŮ

Z54 Vytvářet územní podmínky pro vyvážený rozvoj území a sociální soudržnosti v diferencovaných podmínkách městského a venkovského prostoru.

Venkovský prostor - charakter sídelní struktury převážně venkovský.

Vymezení:

- Ostatní území LK s venkovským osídlením

Kritéria a podmínky pro rozhodování o změnách v území:

a) Upevňování sociální soudržnosti v diferencovaných podmínkách venkovského prostoru a v jeho vazbách na centra osídlení spádových obvodů.

b) Snížení negativních vlivů intenzivního zemědělského hospodaření upřednostňování uplatnění ekologických forem zemědělského hospodaření.

c) Péče o krajinu jako integrální složku zemědělství a lesnictví, zohlednění ochrany kvalitní zemědělské půdy, ekologické stability a druhové rozmanitosti.

Úkoly pro územní plánování:

a) Vytvářet územní podmínky pro stabilizaci trvalého osídlení zajištěním kvalitního životního prostředí v optimálních souvislostech složek bydlení – práce – trávení volného času:

- zkvalitňováním veřejné infrastruktury a zvyšováním úrovně obytných podmínek,
- zajištěním dostupnosti vzdělání a pracovních příležitostí,
- podporou rozvoje příležitostí pro seberealizaci obyvatel a pro spolkový život.

b) Při plánování rozvoje venkovského prostoru dbát na rozvoj primárního sektoru při zohlednění ochrany kvalitní zemědělské půdy, ekologických funkcí a stability krajiny včetně ÚSES a její druhové rozmanitosti.

c) V přiměřeném rozvoji veřejné infrastruktury podporovat větší soběstačnost obcí při zajišťování dodávky pitné vody a energií, zejména v odlehlejších oblastech.

d) Zajistit územní podmínky pro efektivní dopravní spojení mezi venkovským prostorem a městskými centry osídlení.

e) Vylučovat vznik nových sídelních útvarů ve volné krajině.

Změna č. 2 dílčím způsobem posiluje složku bydlení vymezením zastavitelných ploch Z7 a Z8 o kapacitě 2 RD. Dílčí úpravou funkcí některých stabilizovaných ploch zastavěného území zvyšuje využitelnost těchto ploch a tím zkvalitňování veřejného života obce. zastavitelné plochy pro bydlení jsou vymezené v návaznosti na zastavěné území a veřejnou infrastrukturu, jedná se o dílčí zahuštění rozptýlené zástavby v urbanizovaných osách podél hlavních komunikací.

F. STANOVENÍ CÍLOVÝCH KVALIT KRAJIN, VČETNĚ ÚZEMNÍCH PODMÍNEK PRO JEJICH ZACHOVÁNÍ NEBO DOSAŽENÍ

KC 09 - TURNOVSKO-ČESKÝ RÁJ

09-5 Údolí Libuňky

Územní identifikace, vymezení:

Součástí území obcí Turnov, Mírová pod Kozákovem, Radostná pod Kozákovem, Karlovice, Žernov, Rovensko pod Troskami, Hrubá Skála, Troskovice, Ktová, krajiny zemědělské a lesozemědělské, unikátních (krajiny izolovaných kuželů, krajiny skalních měst), význačných (krajiny výrazných svahů a skalnatých horských hřbetů) i běžných krajinných typů. Západní a severní část součástí CHKO Český ráj i EVL Podtrosecká údolí, EVL Kozlov – Tábor, i EVL Jeskyně Sklepy pod Troskami a EVL Podhájí - chalupa. Na rozhraní krajin se nachází národní kulturní památka Zřícenina hradu Trosky.

V krajině se nachází i národní kulturní památka Zámek Hrubý Rohozec a památková zóna Turnov včetně záměru na její rozšíření.

Cílová kvalita krajiny:

Zachované, široké údolí v povodí Libuňky, s mnoha menšími vodotečemi i vodními plochami přírodě blízkého charakteru, tvořené mozaikou středně velkých i drobných lesů, intenzivně obdělávaných zemědělských pozemků (orné půdy i luk, pastvin a ovocných sadů) i s podílem extenzivně obhospodařované půdy, v okrajích s velmi členitým terénem, v západní a jihozápadní části krajiny charakteru skalních měst většího měřítka a dominant nadmístního významu (hrad Trosky). Rozptýlená nelesní zeleň tvořená zejména břehovými porosty a alejami podél sinic a místních komunikací pohledově členící krajinu. Mimořádná pohledová exponovanost horizontů, dominant a sídel v západní části krajiny. Rozptýlená struktura velkého počtu menších venkovských sídel rozličných typů zástavby, s centrem osídlení Rovensko pod Troskami s koncentrovanější městskou zástavbou situovaným na jižním okraji krajiny. Na rozhraní krajin se pohledově uplatňuje terénní „hrana“ s pozůstatky hradu Valdštejn a zámek Hrubá Skála.

Krajina částečně stabilizovaná, částečně rozvojová - cílem je přiměřený rozvoj v návaznosti na urbanizovanou krajinu 09-1 Turnov – Pěňčín a budoucí kapacitní silnici I/35 při zachování charakteru krajiny, současných způsobů využívání a dodržení podílu druhového členění pozemků a charakteru osídlení.

Změnou č. 2 není část správního území obce Kacanovy, která spadá do uvedené cílové krajiny dotčena. Změna č. 2 respektuje koncepci stanovené Územním plánem Kacanovy. Tím je zajišťována kontinuita využití území.

Územní podmínky pro zachování nebo dosažení cílových kvalit krajiny:

a) Nástroji územního plánování vytvářet územní podmínky pro činnosti vedoucí k dosažení cílových kvalit krajiny:

- chránit charakter tradiční zástavby v její typické struktuře, výšce, měřítka a proporcích a výrazně ji nezahušťovat,
- chránit a obnovovat aleje podél silnic a místních komunikací, prvky nelesní zeleně členit nadměrné hony orné půdy.

- b) Posilovat význam vodních toků a ploch v prostorovém obrazu krajiny, zachovat přírodě blízký charakter koryt toků.
- c) Chránit pohledy na zříceninu hradu Trosky jako nejvýznamnější stavební dominantu zajišťující funkci hlavního kompozičního prvku v krajině i širším okolí.
- d) Před realizací záměru stavby kapacitní silnice I/35 a silnice II/283 vyhodnotit a minimalizovat jejich vlivy na území Turnova, Karlovic, Žernova, Rovenska pod Troskami, Tatobit a Veselé.

Změnou č. 2 není část správního území obce Kacanovy, která spadá do uvedené cílové krajiny dotčena. Změna č. 2 respektuje koncepci stanovené Územním plánem Kacanovy. Tím je zajišťována kontinuita využití území.

09-7 Kacanovsko

Územní identifikace, vymezení:

Součástí území obcí Všeň, Modřišice, Turnov, Kacanovy, Olešnice, Vyskeř, Hrubá Skála, krajiny lesní, unikátních (krajiny skalních měst) a význačných (krajiny výrazných svahů a skalnatých horských hřbetů) krajinných typů. Součástí CHKO Český ráj, do jižního okraje krajiny zasahuje i EVL Podtrosecká údolí.

Cílová kvalita krajiny:

Zachované, krajinářsky i přírodně velmi hodnotné území, tvořené z velké části souvislými lesy, v okrajích zemědělskou půdou, s několika menšími sídly venkovského charakteru s rozvolněnou zástavbou s množstvím zachovaných staveb lidové architektury, ve velmi členitém a dynamickém terénu (z velké části skalních měst) s roklemi, hřebeny i vrcholky.

Krajina stabilizovaná - cílem je zachování charakteru krajiny, současných způsobů využívání, dodržení podílu druhového členění pozemků a charakteru osídlení.

Změna č. 2 respektuje hodnoty území a koncepci stanovené Územním plánem Kacanovy zajišťující ochranu těchto hodnot. Změnou č. 2 jsou dílčím způsobem a v rámci urbanizovaného území doplněny zastavitelné plochy pro trvalé bydlení s kapacitou 2 RD. Významnějším zásahem do volné krajiny je vymezení plochy K2 pro realizaci rybníka a souvisejících mokřadů v rámci specifické oblasti SOB9 (PÚR ČR) zasažené aktuálním problémem sucha. Vymezení plochy K2 není v rozporu s cílovými kvalitami krajiny.

Územní podmínky pro zachování nebo dosažení cílových kvalit krajiny:

a) Nástroji územního plánování vytvářet územní podmínky pro činnosti vedoucí k zachování cílových kvalit krajiny:

- chránit pohledy a průhledy na stavební dominanty v krajině, zejména kostel ve Všeni, neumísťovat v jejich okolí stavby s konkurenčním potenciálem,

- intenzitu rekreačního využívání krajiny přizpůsobit ochraně přírodních hodnot (EVL, CHKO, skalní města).

Změna č. 2 plně respektuje koncepci rozvoje území a ochrany a rozvoje jeho hodnot stanovené Územním plánem Kacanovy. Tím je zachována kontinuita využití území s cílem naplňování cílových kvalit krajiny. Na území obce Kacanovy se nacházejí nemovité kulturní památky a stavby lidové architektury. Změna č. 2 jejich mimořádnou hodnotu respektuje a nejsou jí ohroženy pohledy a průhledy na dané stavby – stavební dominanty.

3 Vyhodnocení souladu s cíli a úkoly územního plánování, zejména s požadavky na ochranu architektonických a urbanistických hodnot v území a požadavky na ochranu nezastavěného území

Zákon č. 183/2006 Sb., § 53, odst. 4, písm. b)

Zpracovává projektant.

Soulad s cíli a úkoly územního plánování tak, jak je stanovují § 18 a 19 zákona č. 183/2006 Sb., o územním plánování a stavebním řádu (stavební zákon), ve znění pozdějších předpisů (dále jen „stavební zákon“). Pro Změnu č. 2 vyplývají zejména následující cíle a úkoly územního plánování.

3.1 Vyhodnocení souladu Změny č. 2 s cíli územního plánování

- (1) *Cílem územního plánování je vytvářet předpoklady pro výstavbu a pro udržitelný rozvoj území, spočívající ve vyváženém vztahu podmínek pro příznivé životní prostředí, pro hospodářský rozvoj a pro soudržnost společenství obyvatel území a uspokojující potřeby současné generace, aniž by ohrožoval podmínky života generací budoucích.*

- Změna č. 2 vytváří předpoklady pro udržitelný rozvoj jednotlivých pilířů udržitelného rozvoje – environmentálního, hospodářského a sociálního, zejména respektování dílčích koncepcí platného ÚP Kacanovy. Změna prověřila dílčí aktuální požadavky na hospodárné a udržitelné využití území, respektuje kvality a hodnoty daného území – urbanistické, architektonické, přírodní, kulturní aj.
- (2) *Územní plánování zajišťuje předpoklady pro udržitelný rozvoj území soustavným a komplexním řešením účelného využití a prostorového uspořádání území s cílem dosažení obecně prospěšného souladu veřejných a soukromých zájmů na rozvoji území. Za tím účelem sleduje společenský a hospodářský potenciál rozvoje.*
- Změna č. 2 dosahuje souladu s cílem (2) respektováním obsahového rámce a metodického postupu prací stanovených legislativou (včetně souvisejících judikátů) na úseku územního plánování. Zásadním předpokladem pro dosažení souladu s cílem (2) je splnění požadavků vyplývajících z rozhodnutí zastupitelstva obce o pořízení změny územního plánu a jejím obsahu. Vyhodnocení je uvedeno v samostatné části Odůvodnění. Obecně prospěšného souladu veřejných a soukromých zájmů a rozumného využití společenského a hospodářského potenciálu rozvoje území bude dosaženo závěrečnou dohodou účastníků procesu pořizování Změny č. 2 (projektanta, pořizovatele, samosprávy, dotčených orgánů, veřejnosti atd.).
- (3) *Orgány územního plánování postupem podle tohoto zákona koordinují veřejné i soukromé záměry změn v území, výstavbu a jiné činnosti ovlivňující rozvoj území a konkretizují ochranu veřejných zájmů vyplývajících z tohoto zákona a zvláštních právních předpisů.*
- Koordinace veřejných a soukromých zájmů vychází z rozhodnutí zastupitelstva obce o obsahu změny územního plánu pořizovaného zkráceným postupem. Změnou č. 2 jsou vytvořeny podmínky pro podporu účelného a komplexního využití území.
- (4) *Územní plánování ve veřejném zájmu chrání a rozvíjí přírodní, kulturní a civilizační hodnoty území, včetně urbanistického, architektonického a archeologického dědictví. Přitom chrání krajinu jako podstatnou složku prostředí života obyvatel a základ jejich totožnosti. S ohledem na to určuje podmínky pro hospodárné využívání zastavěného území a zajišťuje ochranu nezastavěného území a nezastavitelných pozemků. Zastavitelné plochy se vymezují s ohledem na potenciál rozvoje území a míru využití zastavěného území.*
- Změna č. 2 nevymezuje plochy ani opatření, jež by mohly narušit přírodní, kulturní a civilizační hodnoty území, vč. urbanistického, architektonického a archeologického dědictví, jež je historickou stopou území.
- (5) *V nezastavěném území lze v souladu s jeho charakterem umísťovat stavby, zařízení a jiná opatření pouze pro zemědělství, lesnictví, vodní hospodářství, těžbu nerostů, pro ochranu přírody a krajiny, pro veřejnou dopravní a technickou infrastrukturu, pro snižování nebezpečí ekologických a přírodních katastrof a pro odstraňování jejich důsledků, a dále taková technická opatření a stavby, které zlepšují podmínky jeho využití pro účely rekreace a cestovního ruchu, například cyklistické stezky, hygienická zařízení, ekologická a informační centra. Uvedené stavby, zařízení a jiná opatření včetně staveb, které s nimi bezprostředně souvisejí včetně oplocení, lze v nezastavěném území umísťovat v případech, pokud je územně plánovací dokumentace výslovně nevylučuje.*
- Změna č. 2 respektuje podmínky využití ploch v nezastavěném území definované v platném ÚP Kacanovy, veřejný zájem na vyloučení staveb, zařízení a jiných opatření dle § 18 odst. 5 stavebního zákona nebyl identifikován.
- (6) *Na nezastavitelných pozemcích lze výjimečně umístit technickou infrastrukturu způsobem, který neznemožní jejich dosavadní užívání.*
- V souladu s § 2 odst. (1) písm. e) stavebního zákona jsou jako nezastavitelné definovány pozemky, jež nelze zastavět na území obce, která nemá vydaný územní plán. Požadavek se netýká procesu pořizování Změny č. 2 územního plánu.

3.2 Vyhodnocení souladu Změny č. 2 s úkoly územního plánování

- (1) *Úkolem územního plánování je zejména:*
- a) *zjišťovat a posuzovat stav území, jeho přírodní, kulturní a civilizační hodnoty,*
- V rámci pořizování Změny č. 2 byly shromážděny a podrobně prostudovány dostupné podklady a informace o území, na jejich základě byla Změna č. 2 zpracována. Základním podkladem pro zjištění a posouzení stavu území byly zejména územně analytické podklady zahrnující podrobně a kvalifikovaně zpracovaný rozbor udržitelného rozvoje území. Proces pořízení Změny č. 2 respektuje a chrání přírodní, kulturní a civilizační hodnoty území, které byly identifikovány na základě získaných podkladů, terénního průzkumu a po konzultaci s představiteli obce, a současně reaguje na aktuální stav řešeného území. Změna č. 2 se identifikovaných hodnot přímo nedotýká.
- b) *stanovovat koncepci rozvoje území, včetně urbanistické koncepce s ohledem na hodnoty a podmínky území,*
- Změna č. 2 navazuje na koncepci rozvoje území obce včetně urbanistické koncepce stanovené platným Územním plánem Kacanovy. S ohledem na hodnoty v území (především přírodní, kulturní a civilizační) a s ohledem na

- podmínky území (vyplývající z limitů využití území) specifikované v rámci rozboru udržitelného rozvoje území respektuje Změna č. 2 stávající uspořádání sídel a zachování identity a rovnoměrného rozvoje jednotlivých sídel v řešeném území.
- c) *prověřovat a posuzovat potřebu změn v území, veřejný zájem na jejich provedení, jejich přínosy, problémy, rizika s ohledem například na veřejné zdraví, životní prostředí, geologickou stavbu území, vliv na veřejnou infrastrukturu a na její hospodárné využívání,*
- Změna č. 2 reflektuje současný stav území a reaguje na podněty směřující k udržitelnému rozvoji území. Změnou nejsou vymezovány plochy ani opatření, jež by mohly mít negativní dopad na veřejné zdraví, životní prostředí, geologickou stavbu území, veřejnou infrastrukturu nebo hospodárné využití území.
- d) *stanovovat urbanistické, architektonické a estetické požadavky na využívání a prostorové uspořádání území a na jeho změny, zejména na umístění, uspořádání a řešení staveb,*
- Požadavky na využití a prostorové uspořádání území jsou zakotveny v urbanistické koncepci výzkové části platného ÚP Kacanovy. Koncepce není Změnou č. 2 měněna ani dotčena. Řešení změny koncepcí respektuje a navazuje na ni. Změna č. 2 na základě dosavadního vývoje území a podnětu obce vymezila zastavitelné plochy Z7 a Z8 pro rozvoj bydlení. Tím byla s ohledem na aktuální trendy úměrně navýšena celková kapacita rozvojových ploch přispívající k dlouhodobému a stabilnímu rozvoji obce, u níž je bydlení jednou z dominantních funkčních složek.
- e) *stanovovat podmínky pro provedení změn v území, zejména pak pro umístění a uspořádání staveb s ohledem na stávající charakter a hodnoty území,*
- Změna č. 2 respektuje uspořádání a využívání řešeného území vyplývající z Územního plánu Kacanovy.
- f) *stanovovat pořadí provádění změn v území (etapizaci)*
- Vzhledem k malému rozsahu Změny č. 2 nejsou vymezovány plochy s nutností stanovení pořadí změn v území (etapizace).
- g) *vytvářet v území podmínky pro snižování nebezpečí ekologických a přírodních katastrof a pro odstraňování jejich důsledků, a to přírodě blízkým způsobem,*
- Změna č. 2 respektuje podmínky pro využití ploch s rozdílným způsobem využití stanovené Územním plánem Kacanovy, které jsou formulovány tak, aby v nezastavěném území bylo umožněno realizovat přírodě blízká opatření pro snižování nebezpečí ekologických a přírodních katastrof a pro odstraňování jejich důsledků. Změnou č. 2 je vymezena plocha změny v krajině K2 pro realizaci rybníka a souvisejících mokřadů v souladu s úkoly stanovenými i v rámci nadřazených dokumentací v souvislosti s předcházení přírodních katastrofám (sucho, povodně). Vymezením je zvyšována retenční kapacita krajiny a zlepšován hydrologický režim území.
- h) *vytvářet v území podmínky pro odstraňování důsledků náhlých hospodářských změn*
- Změna č. 2 přímo nevytváří podmínky pro odstraňování důsledků náhlých hospodářských změn.
- i) *stanovovat podmínky pro obnovu a rozvoj sídelní struktury, pro kvalitní bydlení a pro rozvoj rekreace a cestovního ruchu*
- Změnou č. 2 je rozšiřována zastavitelná plocha pro rozvoj funkce bydlení a vymezeny nové zastavitelné plochy Z7 a Z8. Trvalé bydlení je jednoznačně dominantní funkcí v rámci urbanizované části obce. Navýšením kapacit pro rozvoj bydlení přispívá ke stabilizaci a zvyšování kvality bytového fondu, obytného prostředí a rozvoji rekreačního potenciálu území.
- j) *prověřovat a vytvářet v území podmínky pro hospodárné vynakládání prostředků z veřejných rozpočtů na změny v území,*
- Změna č. 2 nevymezuje plochy ani koridory, jež by byly podmíněny zvýšeným vynakládáním prostředků veřejného rozpočtu na vybudování veřejné infrastruktury zejm. dopravní a technické. Vymezené plochy Z7 a Z8 jsou ve vazbě na stávající veřejnou infrastrukturu.
- k) *vytvářet v území podmínky pro zajištění civilní ochrany,*
- Podmínky pro zajištění civilní ochrany, obrany státu a požární ochrany jsou zakotveny v příslušných koncepcích stanovených Územním plánem Kacanovy, jež nejsou Změnou č. 2 měněny ani dotčeny. Změna koncepce respektuje a navazuje na ně.
- l) *vytvářet podmínky pro ochranu území podle zvláštních právních předpisů před negativními vlivy záměrů na území a navrhnout kompenzační opatření, pokud zvláštní právní předpis nestanoví jinak,*
- Změna č. 2 nevymezuje plochy umožňující umístování záměrů vyvolávajících negativní vlivy na území.
- m) *regulovat rozsah ploch pro využívání přírodních zdrojů,*

Změna č. 2 nevymezuje plochy pro využívání přírodních zdrojů.

n) *uplatňovat poznatky zejména z oborů architektury, urbanismu, územního plánování a ekologie a památkové péče,*

Při zpracování Změny č. 2 byly uplatněny poznatky zejména z výše uvedených oborů, ale i dalších technických, přírodovědných a humanitárních disciplín. Současně byly přiměřeně aplikovány metodické podklady zpracované na úrovni zainteresovaných resortů a výsledky a závěry výzkumné činnosti

(2) *Úkolem územního plánování je také posouzení vlivů politiky územního rozvoje, zásad územního rozvoje nebo územního plánu na udržitelný rozvoj území (§ 18 odst. 1). Pro účely tohoto posouzení se zpracovává vyhodnocení vlivů na udržitelný rozvoj území. Jeho součástí je také vyhodnocení vlivů na životní prostředí s náležitostí stanovenými v příloze k tomuto zákonu, včetně posouzení vlivu na evropsky významnou lokalitu nebo ptačí oblast.*

Změna č. 2 není posuzována z hlediska vlivu na udržitelný rozvoj území, důvody a stanoviska věcně i místně příslušných orgánů jsou uvedeny v kapitole 6 *Zpráva o vyhodnocení vlivů na udržitelný rozvoj území* obsahující základní informace o výsledcích tohoto vyhodnocení včetně výsledků vyhodnocení vlivů na životní prostředí.

4 Vyhodnocení souladu s požadavky stavebního zákona a jeho prováděcích právních předpisů

Zákon č. 183/2006 Sb., §53, odst. 4, písm. c)

Zpracovává projektant v rozsahu požadavků na obsah změny územního plánu.

Změna č. 2 ÚP Kacanovy je zpracována a pořízena v souladu se zákonem č. 183/2006 Sb., o územním plánování a stavebním řádu, ve znění pozdějších předpisů, a jeho prováděcích vyhlášek č. 500/2006 Sb., o územně analytických podkladech, územně plánovací dokumentaci a způsobu evidence územně plánovací činnosti, ve znění pozdějších předpisů (dále též jen „vyhláška č. 500/2006 Sb.“) a 501/2006 Sb., o obecných požadavcích na využívání území, ve znění pozdějších předpisů (dále též jen „vyhláška 501/2006 Sb.“):

- obsahová struktura textové části Změny č. 2 ÚP Kacanovy vychází z platného ÚP Kacanovy ve znění po Z1 a je v souladu s **§§ 43 - 55 zákona č. 183/2006 Sb. a přílohou č. 7, část I. vyhlášky č. 500/2006 Sb.**
- grafická část Změny č. 2 ÚP Kacanovy vychází z platného ÚP Kacanovy a je zpracována v souladu s **přílohou č. 7, část I., odst. 3 a 4 Vyhlášky č. 500/2006 Sb., a v souladu s § 13 a § 14 vyhlášky č. 500/2006 Sb.**
- Změna č. 2 ÚP Kacanovy je pořízována v souladu s **§ 55b zákona č. 183/2006 Sb.** (viz kapitola 1 tohoto Odůvodnění Změny č. 2 ÚP Kacanovy)
- dle § 53 odst. 4 zákona č. 183/2006 Sb. je v textové části odůvodnění Změny č. 2 ÚP Kacanovy vyhodnocen soulad:
 - s politikou územního rozvoje a územně plánovací dokumentací vydanou krajem (viz kapitola 2 tohoto Odůvodnění Změny č. 2 ÚP Kacanovy)
 - s cíli a úkoly územního plánování, zejména s požadavky na ochranu architektonických a urbanistických hodnot území a požadavky na ochranu nezastavěného území (viz kapitola 3 tohoto Odůvodnění Změny č. 2 ÚP Kacanovy)
 - s požadavky tohoto zákona a jeho prováděcích právních předpisů (viz kapitola 4 tohoto Odůvodnění Změny č. 2 ÚP Kacanovy)
 - s požadavky zvláštních právních předpisů a se stanovisky dotčených orgánů podle zvláštních právních předpisů, popřípadě s výsledkem řešení rozporů (viz kapitola 5 tohoto Odůvodnění Změny č. 2 ÚP Kacanovy)
- dle § 53 odst. 5 zákona č. 183/2006 Sb. je součástí Změny č. 2 ÚP Kacanovy:
 - výsledek přezkoumání změny územního plánu podle odstavce 4 (§ 53 zákona č. 183/2006 Sb.) (viz kapitola 13 tohoto Odůvodnění Změny č. 2 ÚP Kacanovy)
 - zpráva o vyhodnocení vlivů na udržitelný rozvoj území obsahující základní informace o výsledcích tohoto vyhodnocení včetně výsledků vyhodnocení vlivů na životní prostředí (viz kapitola 6 tohoto Odůvodnění Změny č. 2 ÚP Kacanovy)
 - stanovisko krajského úřadu podle § 50 odst. 5 (viz kapitola 7 tohoto Odůvodnění Změny č. 2 ÚP Kacanovy)
 - sdělení, jak bylo stanovisko podle § 50 odst. 5 zohledněno, s uvedením závažných důvodů, pokud některé požadavky nebo podmínky zohledněny nebyly (viz kapitola 8 tohoto Odůvodnění Změny č. 2 ÚP Kacanovy)
 - komplexní zdůvodnění přijatého řešení včetně vybrané varianty (viz kapitola 9 tohoto Odůvodnění Změny č. 2 ÚP Kacanovy)

- vyhodnocení účelného využití zastavěného území a vyhodnocení potřeby vymezení zastavitelných ploch (viz kapitola 10 tohoto Odůvodnění Změny č. 2 ÚP Kacanovy)
- dle přílohy č. 7, část II., Vyhlášky č. 500/2006 Sb. je součástí Změny č. 2 ÚP Kacanovy:
 - vyhodnocení koordinace využívání území z hlediska širších vztahů v území (viz kapitola 11 tohoto Odůvodnění Změny č. 2 ÚP Kacanovy)
 - vyhodnocení splnění požadavků zadání (viz kapitola 12 tohoto Odůvodnění Změny č. 2 ÚP Kacanovy)
 - výčet záležitostí nadmístního významu, které nejsou řešeny v zásadách územního rozvoje (§ 43 odst. 1 stavebního zákona), s odůvodněním potřeby jejich vymezení (viz kapitola 14 tohoto Odůvodnění Změny č. 2 ÚP Kacanovy)
 - vyhodnocení předpokládaných důsledků navrhovaného řešení na zemědělský půdní fond a pozemky určené k plnění funkce lesa (viz kapitola 15 tohoto Odůvodnění Změny č. 2 ÚP Kacanovy)

Tyto skutečnosti lze dokladovat na vlastní dokumentaci (zejména v jednotlivých kapitolách Odůvodnění Změny č. 2 ÚP Kacanovy) a na průběhu jejího pořizování.

5 Vyhodnocení souladu s požadavky zvláštních právních předpisů a se stanovisky dotčených orgánů podle zvláštních právních předpisů, popřípadě s výsledkem řešení rozporů

Zákon č. 183/2006 Sb., § 53 odst. 4, písm. d)

Vyhodnocení souladu s požadavky zvláštních právních předpisů zpracovává projektant.

Vyhodnocení souladu se stanovisky dotčených orgánů podle zvláštních právních předpisů zpracovává pořizovatel.

5.1 Vyhodnocení souladu s požadavky zvláštních právních předpisů

Vyhodnocení souladu Změny č. 2 s požadavky zvláštních právních předpisů je provedeno v jednotlivých podkapitolách kapitoly 9 textové části Odůvodnění Změny č. 2.

5.2 Soulad se stanovisky dotčených orgánů podle zvláštních právních předpisů, popřípadě s výsledkem řešení rozporů

V procesu pořizování změny územního plánu chrání veřejné zájmy podle zvláštních právních předpisů dotčené orgány. Pro postupy podle stavebního zákona, které nejsou správním řízením, vydávají dotčené orgány stanoviska, která jsou závazným podkladem pro opatření obecné povahy vydávaná podle stavebního zákona, s tím, že dle ustanovení § 2 odst. 2 správního řádu dotčený orgán uplatňuje svou pravomoc pouze k těm účelům, k nimž mu byla zákonem nebo na základě zákona svěřena, a v rozsahu, v jakém mu byla svěřena.

Stanoviska uplatnily:

Obvodní báňský úřad pro území krajů Libereckého a Vysočina:

- Vydává souhlasné stanovisko k návrhu Změny č. 2 Územního plánu Kacanovy dle § 52 stavebního zákona.

Vyhodnocení stanoviska

- Stanovisko neobsahuje požadavek na úpravu návrhu Změny č. 2.

Ministerstvo průmyslu a obchodu:

- S návrhem Změny č. 2 Územního plánu Kacanovy souhlasíme.

Vyhodnocení stanoviska

- Stanovisko neobsahuje požadavek na úpravu návrhu Změny č. 2.

Hasičský záchranný sbor Libereckého kraje:

- Vydal souhlasné stanovisko.

Vyhodnocení stanoviska

- Stanovisko neobsahuje požadavek na úpravu návrhu Změny č. 2.

Městský úřad Turnov, odbor životního prostředí – dílčí stanoviska:

Z hlediska zákona č. 334/1992 Sb., o ochraně zemědělského půdního fondu, ve znění pozdějších předpisů:

- Stanovisko k územním plánům uplatňuje Krajský úřad Libereckého kraje.

Z hlediska zákona č. 114/1992 Sb., o ochraně přírody a krajiny, v platném znění:

- K vyjádření je příslušná Agentura ochrany přírody a krajiny ČR – regionální pracoviště Liberecko.

Z hlediska zákona č. 201/2012 Sb., o ochraně ovzduší:

- Stanovisko uplatňuje Krajský úřad Libereckého kraje.

Z hlediska zákona č. 254/2001 Sb., o vodách a o změně některých zákonů, ve znění pozdějších předpisů:

- K návrhu Změny č. 2 Územního plánu Kacanovy nemáme připomínky.

Vyhodnocení stanoviska

- Stanovisko neobsahuje požadavek na úpravu návrhu Změny č. 2.

Z hlediska zákona č. 289/1995 Sb., o lesích a o změně a doplnění některých zákonů, v platném znění:

- K návrhu Změny č. 2 Územního plánu Kacanovy nemáme připomínky.

Vyhodnocení stanoviska

- Stanovisko neobsahuje požadavek na úpravu návrhu Změny č. 2.

Ministerstvo životního prostředí:

- K návrhu Změny č. 2 Územního plánu Kacanovy dle horního zákona nemá připomínky.

Vyhodnocení stanoviska

- Stanovisko neobsahuje požadavek na úpravu návrhu Změny č. 2.

Městský úřad Turnov, odbor školství, kultury a sportu:

- Zakreslit památkově chráněné území - ochranné pásmo (OP) kulturní památky Kopicův statek (dříve Jirošov) - č.p. 64 Kacanovy, k.ú. Kacanovy, prohlášené rozhodnutím Městského úřadu Turnov, odbor školství, kultury a sportu, č. j. ŠKO/17/2521/RUA, spis. zn. ŠKO/17/2327,
- vypustit již neaktuální zákres venkovské usedlosti na st.p.č. 4/4 (číslo ÚSKP 35870/6-2628) jako nemovitě kulturní památky,
- doplnit zákres lokalit kategorie ÚAN II pásmo,
- doplnit do legendy chybějící informaci: Celé území obce je územím s archeologickými nálezy ve smyslu zákona o státní památkové péči.

Vyhodnocení stanoviska

- Požadavky jsou uvedeny v pokynech na úpravu návrhu Změny č. 2.

Ministerstvo obrany ČR:

- Požaduje respektovat zájmové území pro nadzemní stavby - koridor RR směrů a zapracovat do textové části odůvodnění kapitolu kapitoly - Zvláštní zájmy Ministerstva obrany.

Vyhodnocení stanoviska

- Požadavky jsou uvedeny v pokynech na úpravu návrhu Změny č. 2.

Krajský úřad Libereckého kraje – dílčí stanoviska:

Z hlediska zákona č. 20/1987 Sb., o státní památkové péči ve znění pozdějších změn a doplnění:

- K veřejnému projednání návrhu Změny č. 2 Územního plánu Kacanovy nemáme připomínky.

Vyhodnocení stanoviska

- Stanovisko neobsahuje požadavek na úpravu návrhu Změny č. 2.

Z hlediska zákona č. 289/1995 Sb., o lesích a o změně a doplnění některých zákonů, ve znění pozdějších předpisů:

- Příslušným orgánem k uplatnění stanoviska je dle § 48 odst. 2 písm. b) lesního zákona Městský úřad Turnov.

Z hlediska zákona č. 114/1992 Sb., o ochraně přírody a krajiny, v platném znění:

- Řešené území se nachází na území CHKO Český ráj. Příslušným orgánem ochrany přírody pro území CHKO je dle § 78 odst. 1 zákona č. 114/1992 Sb., o ochraně přírody a krajiny, ve znění pozdějších předpisů, Agentura ochrany přírody a krajiny ČR, Regionální pracoviště Liberecko.

Z hlediska zákona č. 100/2001 Sb., o posuzování vlivů na životní prostředí a o změně některých souvisejících zákonů (zákon o posuzování vlivů na životní prostředí), ve znění pozdějších předpisů:

- Krajský úřad nemá z hlediska posuzování vlivů na životní prostředí k Návrhu Změny č. 2 Územního plánu Kacanovy (předloženému k veřejnému projednání konanému dne 19. 6. 2023) žádné připomínky.

Vyhodnocení stanoviska

- Stanovisko neobsahuje požadavek na úpravu návrhu Změny č. 2.

Z hlediska zákona č. 334/1992 Sb., o ochraně zemědělského půdního fondu, ve znění pozdějších předpisů:

- Na základě uvedených skutečností a zdůvodnění, které je obsahem Změny ÚP, lze s návrhem Změny č. 2 ÚP Kacanovy souhlasit.

Vyhodnocení stanoviska

- Stanovisko neobsahuje požadavek na úpravu návrhu Změny č. 2.

Z hlediska zákona č. 201/2012 Sb., o ochraně ovzduší a o změně některých dalších zákonů, ve znění pozdějších předpisů:

- Z hlediska ochrany ovzduší není k předloženému Návrhu 2. změny Územního plánu Kacanovy připomínek.

Vyhodnocení stanoviska

- Stanovisko neobsahuje požadavek na úpravu návrhu Změny č. 2.

Z hlediska zákona č. 254/2001 Sb., o vodách a o změně některých zákonů, ve znění pozdějších předpisů:

- Příslušným k uplatnění stanoviska je Městský úřad Turnov.

Z hlediska zákona č. 13/1997 Sb., o pozemních komunikacích, ve znění pozdějších předpisů:

- Požaduje doplnit v koordinačním výkresu označení silnice III/27926 včetně její návrhové kategorie S7,5/60.

Vyhodnocení stanoviska

- Požadavek je uveden v pokynech na úpravu návrhu Změny č. 2.

Z hlediska zákona č. 224/2015 Sb., o prevenci závažných havárií, ve znění pozdějších předpisů:

- Návrh 2. změny Územního plánu Kacanovy se nedotýká zájmů chráněných tímto zákonem.

Vyhodnocení stanoviska

- Stanovisko neobsahuje požadavek na úpravu návrhu Změny č. 2.

Z hlediska zákona č. 183/2006 Sb., o územním plánování a stavebním řádu:

- Upozorňuje, že od 1. 1. 2023 je účinná vyhláška č. 418/2022 Sb. (dále jen „vyhláška č. 418/2022“). Jedná se o vyhlášku, kterou se mění vyhláška č. 500/2006 Sb., o územně analytických podkladech, územně plánovací dokumentaci a způsobu evidence územně plánovací činnosti, ve znění pozdějších předpisů, vyhláška č. 501/2006 Sb., o obecných požadavcích na využívání území, ve znění pozdějších předpisů, a vyhláška č. 360/2021 Sb., kterou se mění vyhláška č. 501/2006 Sb., o obecných požadavcích na využívání území, ve znění pozdějších předpisů, ve znění vyhlášky č. 164/2022 Sb. S ohledem na skutečnost, že pořízení 2. změny ÚP Kacanovy vychází z požadavků definovaných ve Zprávě č. 2 ÚP Kacanovy schválené Zastupitelstvem obce Kacanovy dne 1.10.2021 usn. č. 17/5/2021 lze na změnu aplikovat přechodná ustanovení vyhlášky č. 418/2022 (tzn. nemusí být zpracována v jednotném standardu).

Vyhodnocení stanoviska

- Upozornění neobsahuje požadavek na úpravu návrhu Změny č. 2.

Agentura ochrany přírody a krajiny, Správa CHKO Český ráj:

- Požaduje zpracování Preventivního hodnocení krajinného rázu CHKO Český ráj, aktualizovaného v roce 2021. Zhotovitel Ing. arch Simona Vondráčková, Ph.D.
- Požaduje zpracovat do textové části upozornění, že podmínky ochrany krajinného rázu ve smyslu ustanovení § 12 odst. 4 ZOPK, nebyly dohodnuty a jeho ochrana bude zajištěna individuálně v navazujících správních řízeních postupem podle § 12 odst. 2 ZOPK.
- Plocha Z7 - Agentura souhlasí s navrženým funkčním využitím plochy.
- Plocha Z8 - Agentura nesouhlasí s navrženým funkčním využitím plochy.
- Plocha Z9 - Agentura souhlasí s navrženým funkčním využitím plochy.
- Plocha Z10 - Agentura souhlasí s navrženým funkčním využitím plochy.
- Plocha Z11 - Agentura souhlasí s navrženým funkčním využitím plochy.
- Plocha K2 - Agentura souhlasí s navrženým funkčním využitím plochy.
- Plochy bydlení - Agentura požaduje doplnit do podmínek prostorového uspořádání - u zastavitelných ploch bude stanovena minimální plocha pozemku v případě nové parcelace (doporučeno min. 1500 m²) a max. plocha zástavby koeficientem a max. plochou (doporučeno 200 m²), nové objekty nesmí narušit harmonický přechod do krajinného rámce
- Plochy smíšené obytné - Agentura požaduje doplnit do podmínek prostorového uspořádání - u zastavitelných ploch bude stanovena minimální plocha pozemku v případě nové parcelace (doporučeno min. 1500 m²) a max. plocha zástavby koeficientem a max. plochou (doporučeno 200 m²), nové objekty nesmí narušit harmonický přechod do krajinného rámce
- Plochy rekreace - Agentura požaduje doplnit do podmínek prostorového uspořádání - nové objekty nesmí narušit harmonický přechod do krajinného rámce.

Vyhodnocení stanoviska

- Z výše uvedených požadavků je v pokynech na úpravu návrhu Změny č. 2 uveden požadavek ohledně podmínek ochrany krajinného rázu a požadavek na úpravu plochy Z8, kterou odsouhlasil dotčený orgán v rámci dohodovacího

jednání. Další uvedené požadavky nejsou řešeny. Nebyly uplatněny v rámci projednávání návrhu Zprávy č. 2 o uplatňování Územního plánu Kacanovy, nejsou tak předmětem návrhu Změny č. 2 Územního plánu Kacanovy.

Krajský úřad Libereckého kraje, odbor územního plánování a stavebního řádu na základě ustanovení § 55b odst. 4 zákona č. 183/2006 Sb., o územním plánování a stavebním řádu (stavební zákon):

- Doplnit soulad návrhu Změny č. 2 ÚP Kacanovy s Aktualizací č. 6, Politiky územního rozvoje České republiky (Úplné znění závazné od 1.9.2023), přestože se Aktualizace č. 6 PÚR ČR nedotýká Libereckého kraje.

Vyhodnocení stanoviska

- Požadavek je uveden v pokynech na úpravu návrhu Změny č. 2.

Rozpor ve smyslu ustanovení § 4 odst. 7 stavebního zákona a ustanovení § 136 odst. 6 správního řádu nebyl při projednávání návrhu Změny č. 2 řešen. Bylo vedeno jedno dohodovací jednání k navržené zastavitelné ploše Z8. K ploše vydala Agentura ochrany přírody a krajiny, Správa CHKO Český ráj nesouhlas, který následně v rámci dohodovacího jednání přehodnotila na souhlas za podmínky zmenšení rozsahu plochy na výměru 1000 m².

6 Zpráva o vyhodnocení vlivů na udržitelný rozvoj území obsahující základní informace o výsledcích tohoto vyhodnocení včetně výsledků vyhodnocení vlivů na životní prostředí

Zákon č. 183/2006 Sb., § 53, odst. 5 b)

Zpracovává projektant.

Agentura ochrany přírody a krajiny, Správa CHKO Český ráj, jako dotčený orgán hájící veřejný zájem z hlediska ochrany přírody a krajiny vyloučil významný vliv na evropsky významné lokality a ptačí oblasti.

Krajský úřad Libereckého kraje, Odbor životního prostředí a zemědělství, vydal dne 14. 9. 2021 stanovisko č. KULK 60100/2021 k navrhovanému obsahu Změny č. 2 ÚP Kacanovy. V rámci stanoviska, jež je vydáno v souladu s ustanovením § 45 odst. 1) zákona 114/1992 Sb. neuplatnil požadavek na zpracování vyhodnocení vlivů na životní prostředí.

Z výše uvedených důvodů nebylo s ohledem na ustanovení § 47 odst. 3 Zákona č. 183/2006 Sb. vyhodnocení vlivů na udržitelný rozvoj území zpracováno.

7 Stanovisko krajského úřadu podle § 50 odst. 5 stavebního zákona

Zákon č. 183/2006 Sb., § 53, odst. 5 c)

Zpracovává pořizovatel.

Dotčený orgán z hlediska posuzování vlivů na životní prostředí v rámci projednávání Zprávy č. 2 o uplatňování Územního plánu Kacanovy, která obsahovala pokyny pro zpracování změny územního plánu, neuplatnil požadavek na zpracování vyhodnocení vlivů na životní prostředí.

8 Sdělení, jak bylo stanovisko krajského úřadu podle § 50 odst. 5 stavebního zákona zohledněno, s uvedením závažných důvodů, pokud některé požadavky nebo podmínky zohledněny nebyly

Zákon č. 183/2006 Sb., § 53, odst. 5 d)

Zpracovává pořizovatel.

Dotčený orgán z hlediska posuzování vlivů na životní prostředí neuplatnil požadavek na zpracování vyhodnocení vlivů Změny č. 2 Územního plánu Kacanovy na životní prostředí.

Vyhodnocení vlivů změny územního plánu na udržitelný rozvoj území nebylo zpracováno.

9 Komplexní zdůvodnění přijatého řešení

Zákon č. 183/2006 Sb., § 53, odst. 5 e)

Zdůvodnění všech částí návrhu změny územního plánu v členění podle textové části („výroku“).

Zpracovává projektant.

9.1 Odůvodnění vymezení zastavěného území

Změna č. 2 prověřila potřebu aktualizace vymezení zastavěného území v řešeném území a na základě § 58 zákona č. 183/2006 Sb., ve znění pozdějších předpisů, s vazbou na katastrální zákon aktualizovala zastavěné území k datu 23. 9. 2022. Hranice zastavěného území je zakreslena v grafické části dokumentace (výkres 1 – Výkres základního členění území).

Do zastavěného území jsou zahrnuty zastavěné stavební pozemky evidované v KN jako „zastavěná plocha a nádvoří“, spolu s přilehlými částmi pozemku pod společným oplocením, jež společně tvoří jeden funkční celek, stavební proluky, pozemní komunikace, popř. jejich části, veřejná prostranství, pozemky, jež jsou obklopeny ostatními pozemky zastavěného území.

Zastavěné území je rozšířeno o pozemky (či jejich části) parc. č. 1184/5 a st. p. č. 223, p. č. 146/3 a st. p. č. 241, část p. č. 318/11 vč. st. p. č. 190, p. č. 372/4, část p. č. 368/2 vč. st. p. č. 126, st. p. č. 116, část p. č. 322/4 vč. st. p. č. 238, část p. č. 322/10 a st. p. č. 74 v k. ú. Kacanovy.

9.2 Odůvodnění koncepce rozvoje území obce a ochrany a rozvoje jeho hodnot

Změnou č. 2 není koncepce rozvoje území obce a ochrany jeho hodnot stanovené ÚP Kacanovy měněna. Změna koncepci respektuje a navazuje na ni.

Odůvodnění výroku (1.1)

V podkapitole 2.10 Koncepce ochrany přírody a krajiny byla Změnou č. 2 doplněna informace týkající ochrany krajinného rázu, resp. pravomocí orgánu ochrany přírody při posuzování krajinného rázu v zastavěném či zastavitelném území. Informace byla doplněna na základě požadavku uvedeného ve stanovisku Správy CHKO Český ráj (č. j. SR/0740/LI/2020-7 ze dne 21. 6. 2023; dále „stanovisko“). Změnou č. 2 je uveden fakt, že podmínky ochrany krajinného rázu stanovené ÚP Kacanovy nejsou dohodnuty s orgánem ochrany přírody ve smyslu §12, odst. 4 zák. č. 114/1992 Sb. o ochraně přírody a krajiny. Správa CHKO Český ráj ve stanovisku dále odkazuje na individuální navazující správní řízení (dle §12, odst. 2 zák. č. 114/1992 Sb.), ve kterých bude ochrana krajinného rázu posuzována. Tato část upozornění není Změnou č. 2 doplněna z důvodu, že se jedná o procesní podmínku nepřipustnou v územně plánovací praxi.

Znění úpravy uvedené Změnou č. 2 však není v rozporu se stanoviskem.

9.3 Odůvodnění stanovení podmínek pro využití ploch s rozdílným způsobem využití

Změnou č. 2 jsou doplněny podmínky prostorového uspořádání pro využití ploch bydlení a smíšených obytných. Změna dále vymezuje nové zastavitelné plochy trvalého bydlení a plochu změn v krajině. Součástí Změny č. 2 je úprava vymezení některých ploch s RZV v důsledku digitalizace katastrální mapy a nesouladu hranic parcel katastru (vlastnického využití) a hranic jednotlivých ploch s RZV. Jedná se o technickou úpravu bez vlivu na skutečné využití území. Ostatní části výroku v rámci této kapitoly jsou beze změn.

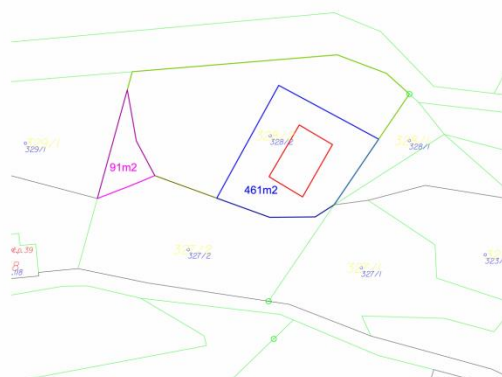
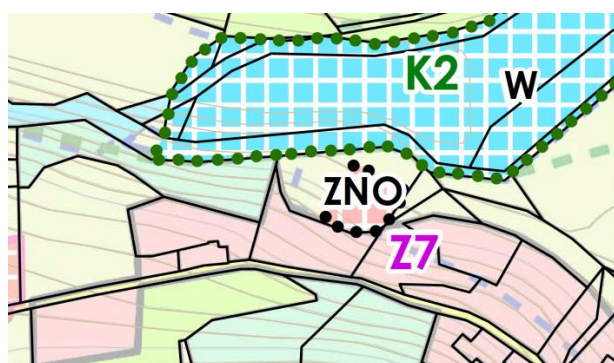
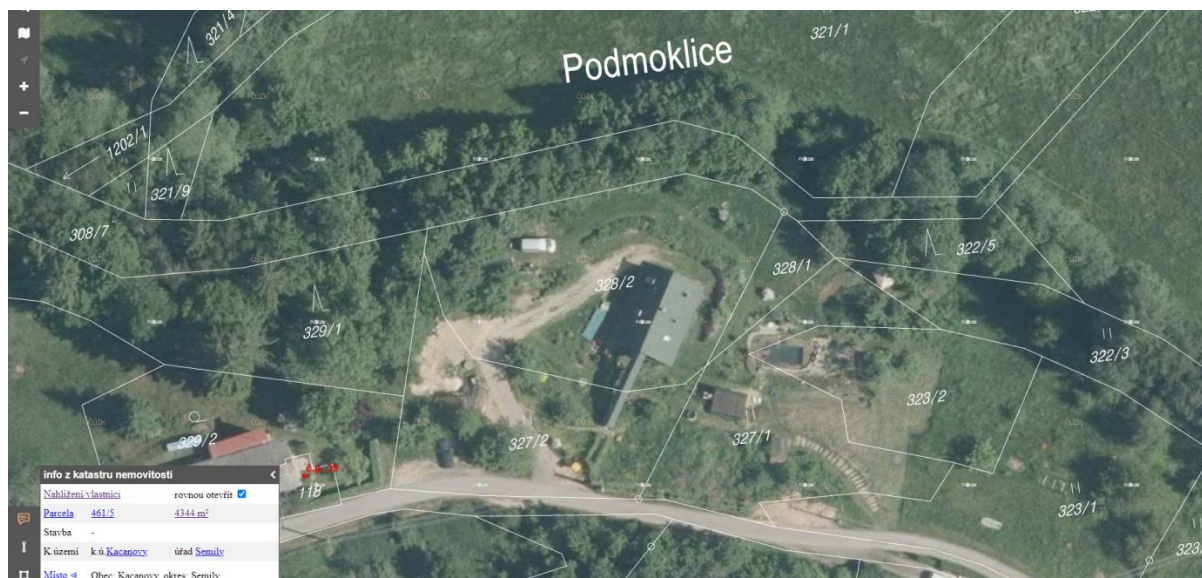
9.3.1 Odůvodnění A – Zastavitelného území

Odůvodnění výroku (1.2)

Změnou č. 2 jsou stabilizovány dvě plně využitá zastavitelná plocha zástavby nízkopodlažní obytné (Z4) a zástavby nízkopodlažní obytné s limitovanou plochou zástavby (Z6).

Změnou č. 2 jsou vymezeny dvě nové zastavitelné plochy zástavby nízkopodlažní obytné (Z7 a Z8). Plochy byly vymezeny na základě prověření požadavků Zadání (viz kapitolu 12 tohoto Odůvodnění).

Na pozemku p. č. 328/2 se nachází nekatastrovaná obytná budova v rozporu s územním plánem. S ohledem na limity využití území, urbanistickou koncepci stanovenou ÚP Kacanovy (ve znění po Změně č. 1) a charakter zástavby v lokalitě a s ohledem na stavební využitelnost p. č. 327/2 z hlediska morfologie terénu však bylo přistoupeno k vymezení zastavitelné plochy Z7 zástavby nízkopodlažní obytné, čímž je de facto umožněna legalizace stavby na tomto pozemku. Vymezení p. č. 327/2 jako plochy zahrad není účelné z důvodu existence dopravního přístupu k p. č. 328/2 a stavby nadzemního pěšího přístupu do obytné budovy. Realizace zahrady na tomto pozemku však není vyloučena, vzhledem ke stanoveným podmínkám pro plochy zástavby nízkopodlažní obytné platným ÚP.



Plocha Z7 - ortofoto snímek situace (ikatastr.cz), řešení Změnou č. 2 (výřez KOV), geometrický zákres jako výchozí podklad pro vymezení plochy Z7

Změnou č. 2 byla dále vymezena zastavitelná **plocha Z8** zástavby nízkopodlažní obytné. Z hlediska urbanistického je tím umožněn rozvoj zástavby trvalého bydlení při místní komunikaci Olešnice-Kacanovy a podporu trendu rozvoje zástavby v této lokalitě v souladu s koncepcemi stanovenými ÚP Kacanovy. Výměra plochy Z8 byla v rámci úprav návrhu po veřejném projednání na základě výsledku dohodovacího jednání ze dne 1. 9. 2023 se správou CHKO Český ráj upravena na 1000 m² a vymezení plochy upraveno (viz porovnání návrhu před a po veřejném projednání). Pozemek je již ÚP zařazen do zastavěného území, jedná se o zahuštění rozptýlené zástavby bez nároků na zábor ploch nezastavěného území.



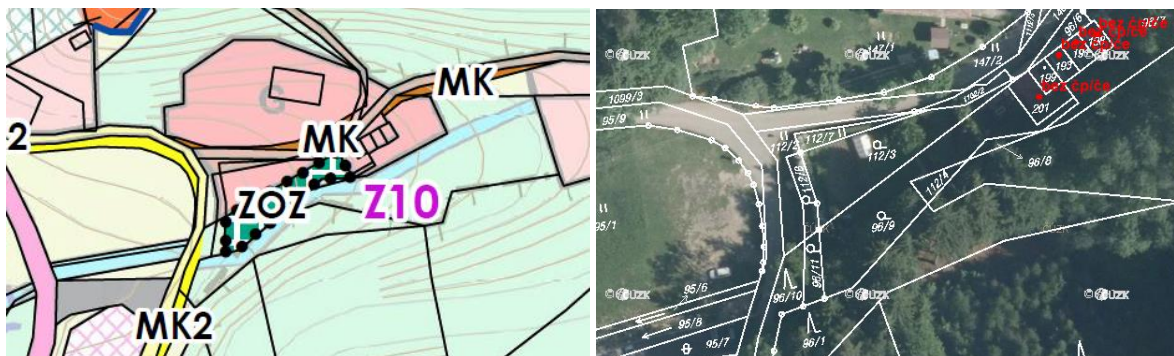
Plocha Z8 - řešení Změnou č. 2 v návrhu pro veřejné projednání a po vypořádání pokynů po veřejném projednání (výřez KOV), ortofoto snímek situace (ikatastr.cz)

Změnou č. 2 byla dále vymezena zastavitelná **plocha Z9** zástavby nízkopodlažní obytné. Jedná se de facto o rozšíření zastavitelné plochy pod číselným označením „8“ (výkres základního členění území platného ÚP). Plocha byla vymezena na základě požadavku Zadání (pož. č. 6 viz kapitolu 12 tohoto Odůvodnění). Plocha je v rámci zastavěného území a jedná se o umožnění zahuštění stávající zástavby. Plocha je v návaznosti na veřejnou dopravní a technickou infrastrukturu, nejedná se o nežádoucí zábor volné krajiny.



Plocha Z9 - řešení Změnou č. 2 (výřez KOV), ortofoto snímek situace (ikatastr.cz)

Změnou č. 2 byla dále vymezena zastavitelná **plocha Z10** zahrad v obytné zóně. Plocha byla vymezena na základě požadavku Zadání (pož. č. 12 viz kapitolu 12 tohoto Odůvodnění). V katastru nemovitostí není plocha vymezena jako plocha lesa, pozemky již částečně plní funkci zahrady.



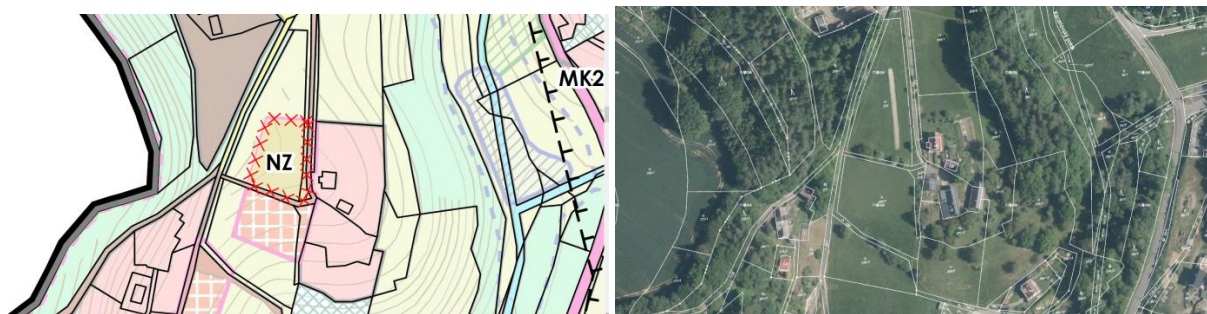
Plocha Z10 - řešení Změnou č. 2 (výřez KOV), ortofoto snímek situace (ikatastr.cz)

Změnou č. 2 byla dále vymezena zastavitelná **plocha Z11** zahrad v obytné zóně. Plocha byla vymezena na základě požadavku Zadání (pož. č. 1 viz kapitolu 12 tohoto Odůvodnění). Na západní části pozemku p.č. 177 v k. ú. Kacanovy je platným ÚP vymezena zastavitelná plocha zahrad v obytné zóně, jedná se de facto o rozšíření této zastavitelné plochy (bez označení v platném ÚP). Celý pozemek je pod společným oplocením a plní funkci zahrady pro objekt č. p. 75. Jedná se tedy o uvedení do souladu se skutečným stavem v území.



Plocha Z11 - řešení Změnou č. 2 (výřez KOV), ortofoto snímek situace (ikatastr.cz)

V souvislosti s vymezením nových zastavitelných ploch o celkové výměře 0,51 ha byla zmenšena zastavitelná plocha na parc. č. 215 a 216/2 v k. ú. Kacanovy. Plocha byla zmenšena v daném rozsahu 0,15 ha i na základě požadavku Zadání. Jedná se o částečnou kompenzaci zaboru ZPF vyvolaného vymezením ploch Z7, Z9, Z10 a Z11 o jejich celkové výměře 0,32 ha. Plocha Z8 je vymezena v zastavěném území, plochy Z10 a Z11 jsou určeny primárně k funkci pěstitelské, chovatelské a rekreační s velmi omezenými možnostmi zástavby do 25 m². Vzhledem k těmto okolnostem byla kompenzace v daném rozsahu vyhodnocena jako adekvátní i s ohledem na zachování využitelnosti zbytkové výměry zastavitelné plochy v lokalitě pod označením 4 v platném ÚP.



Kompenzační opatření na p. č. 215 a 216/2 - řešení Změnou č. 2 (výřez KOV), ortofoto snímek situace (ikatastr.cz)

Odůvodnění výroků (1.3 a 1.4)

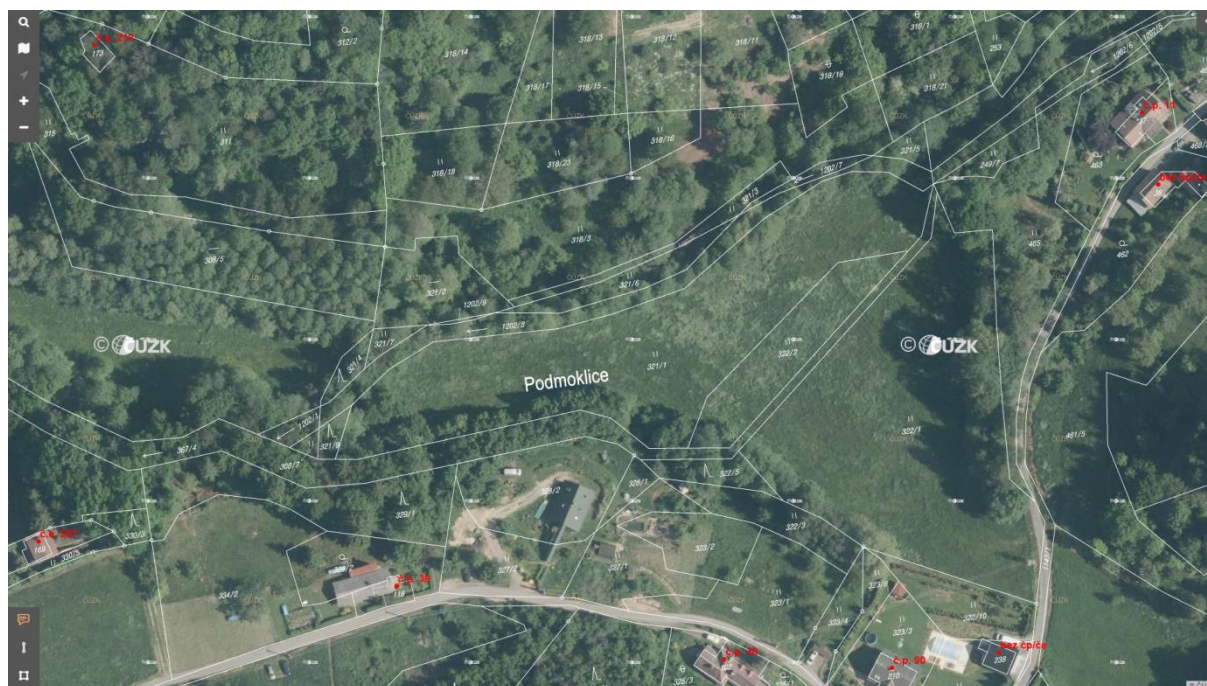
Změna č. 2 upřesnila podmínky pro využití ploch bydlení a ploch smíšených obytných. Součástí Zadání Změny č. 2 ÚP Kacanovy je uveden požadavek: „konkretizovat plochy určené k bydlení umístěné v území zasažené hlukem a uvést rozdílnost ploch včetně konkrétních regulativů“. Podmínky využití obytných ploch, které jsou zasaženy hlukem jsou stanoveny závaznými hygienickými normami (př. ČSN 73 0532). Hlukové limity jsou v čase proměnné vlivem např. úprav prostředí, technologické změny. Územní plán na takové změny nemůže pružně reagovat a není proto účelné specifikovat plochy zasažené hlukem definováním samostatných ploch s RZV či regulativy. Podmínka řídit se pravidly stanovenými příslušnou ČSN byla doplněna pro obytné plochy a smíšené obytné plochy v rámci podmínek prostorového uspořádání.

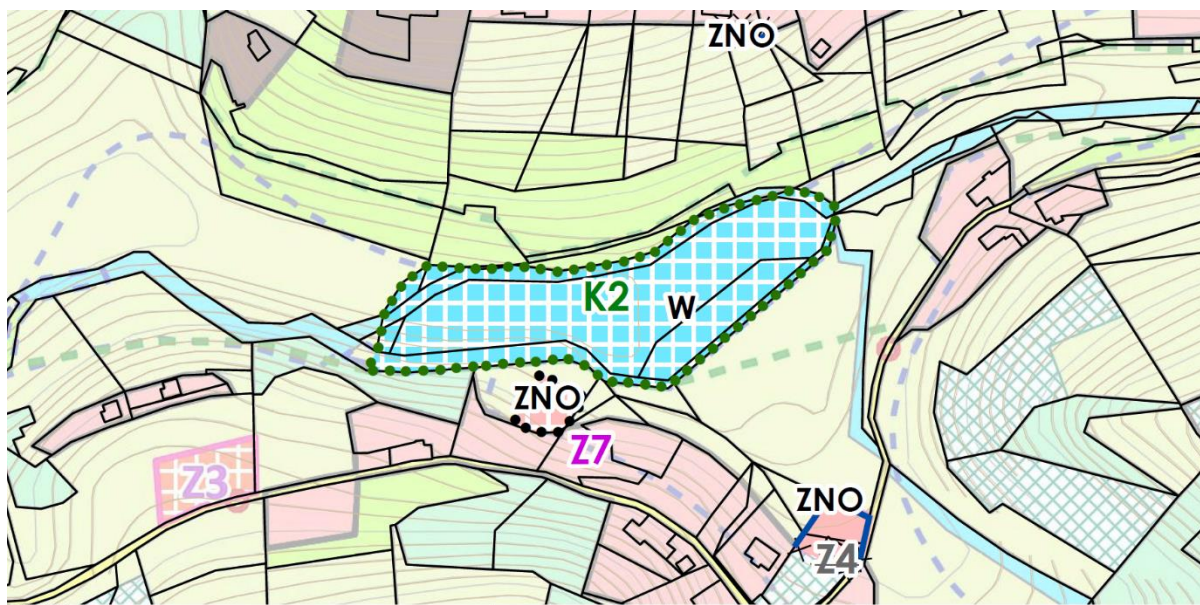
9.3.2 Odůvodnění B – Nezastavěného území

Odůvodnění výroku (1.5)

Změnou č. 2 byla na základě prověření požadavků obce obsažených v Zadání (viz kapitolu 12 tohoto Odůvodnění) vymezena **plocha změny v krajině K2** s RZV vodní plochy a toky. Plocha je vymezena v souladu s platnými koncepcemi stanovenými ÚP Kacanovy. Jedná se rovněž o ekostabilizační opatření v území, které je v rámci PÚR ČR zahrnuto do specifické oblasti zasažené aktuálním problémem sucha (SOB9 – viz také kapitolu 2 tohoto Odůvodnění). V rámci stanovených podmínek využití v platném ÚP pro plochy „Vodní plochy a toky“ je umožněna realizace staveb, zařízení a jiných opatření pro ochranu přírody a krajiny či protipovodňová opatření. Změnou č. 2 nebyla vymezena část požadovaných parcel jako plochy mokřadů - realizace mokřadů v rámci vodních ploch a toků spadá do opatření pro ochranu přírody a krajiny a je rovněž protipovodňovým opatřením vzhledem ke své retenční schopnosti.

Pro plochu K2 byly stanoveny specifické podmínky uvedené v požadavku: objem rybníku max. 7 500 m³ a zákaz chovu a lovu ryb.





Plocha K2 - ortofoto snímek situace (ikatastr.cz), řešení Změnou č. 2 (výřez KOV)

9.4 Odůvodnění limitů navržených ÚP

9.4.1 Odůvodnění hranic

Odůvodnění výroku (1.6)

Změnou č. 2 jsou aktualizovány hranice zastavěného území k datu 23. 9. 2022, dle prověření aktuálního stavu využití území a dle prověření požadavku Zadání. Podrobné odůvodnění viz kapitulu 9.1 tohoto Odůvodnění.

9.5 Odůvodnění vymezení veřejně prospěšných staveb, veřejně prospěšných opatření, staveb a opatření k zajišťování obrany a bezpečnosti státu a ploch pro asanaci, pro které lze práva k pozemkům a stavbám vyvlastnit

9.5.1 Odůvodnění veřejně prospěšných opatření

Odůvodnění výroku (1.7)

Změnou č. 2 je na základě prověření požadavku Zadání a v souladu s úkoly územního plánování ve specifické oblasti zasažené suchem definované v rámci PÚR ČR (SOB9) i s obecnými úkoly územního plánování v oblasti péče o krajinu (zejm. zák. 183/2006 Sb. §19, odst. 1 bod g)) vymezena plocha změny v krajině K2 pro účely realizace rybníka o objemu do 7 500 m³ a souvisejících mokřadů. Vzhledem k významu ekostabilizačních prvků pro obnovování přirozených funkcí krajiny (retence vody, předcházení přírodním katastrofám) byla plocha vymezena jako veřejně prospěšné opatření (VPO), pro které lze práva k pozemkům a stavbám vyvlastnit.

9.6 Odůvodnění vymezení dalších veřejně prospěšných staveb a veřejně prospěšných opatření, pro které lze uplatnit předkupní právo

Změna č. 2 nevymezuje další veřejně prospěšné stavby a veřejná prostranství, pro které lze uplatnit předkupní právo. Změnou nejsou měněny plochy VPS a VPO s možností uplatnění předkupního práva vymezené platným ÚP Kacanovy.

9.7 Odůvodnění rezerv

Plochy a koridory územních rezerv nejsou Změnou č. 2 vymezeny. Změnou nejsou měněny plochy a koridory vymezené platným ÚP Kacanovy.

9.8 Zvláštní zájmy Ministerstva obrany ČR

Na základě stanoviska Ministerstva obrany ČR (č. j. ORM/23/645/LAJ, ze dne 12. 6. 2023) jsou doplňovány následující informativní požadavky na využití území:

„Na celém správním území je zájem Ministerstva obrany posuzován z hlediska povolování níže uvedených druhů staveb podle ustanovení §175 zákona č. 183/2006 Sb. (dle ÚAP jev 119):

Na celém správním území umístit a povolit níže uvedené stavby jen na základě závazného stanoviska Ministerstva obrany:

- výstavba, rekonstrukce a opravy dálniční sítě a všech silnic I. a II. třídy
- výstavba, rekonstrukce a opravy silnic III. třídy a místních komunikací v blízkosti vojenských areálů, objektů důležitých pro obranu státu a vojenských újezdů
- výstavba a rekonstrukce železničních tratí a jejich objektů
- výstavba vodních nádrží (rybníky, přehrady)
- umístění staveb a zařízení vysokých 75 m a více nad terémem
- umístění staveb a zařízení vysokých 30 m a více na přirozených nebo umělých vyvýšeninách, které vyčnívají 75 m a výše nad okolní krajinu
- umístění zařízení, která mohou ohrozit bezpečnost letového provozu nebo rušit funkci leteckých palubních přístrojů a leteckých zabezpečovacích zařízení, zejména zařízení průmyslových závodů, vedení vysokého a velmi vysokého napětí, energetická zařízení, větrné elektrárny a vysílací stanice
- veškerá výstavba dotýkající se nemovitostí (pozemky a stavby) ve vlastnictví ČR, v příslušnosti hospodařit s majetkem státu Ministerstva obrany“

10 Vyhodnocení účelného využití zastavěného území a vyhodnocení potřeby vymezení zastavitelných ploch

Zákon č. 183/2006 Sb., § 53, odst. 5 f)

Zpracovává projektant ve spolupráci s pořizovatelem.

10.1 Vyhodnocení účelného využití zastavěného území

Změna č. 2 prověřila potřebu aktualizace vymezení zastavěného území v řešeném území a na základě § 58 zákona č. 183/2006 Sb., ve znění pozdějších předpisů, s vazbou na katastrální zákon aktualizovala zastavěné území k datu 23.9.2022. Hranice zastavěného území je zakreslena v grafické části dokumentace (výkres 1 – Výkres základního členění území).

Do zastavěného území jsou zahrnuty zastavěné stavební pozemky evidované v KN jako „zastavěná plocha a nádvoří“, spolu s přílehlými částmi pozemku pod společným oplocením, jež společně tvoří jeden funkční celek, stavební proluky, pozemní komunikace, popř. jejich části, veřejná prostranství, pozemky, jež jsou obklopeny ostatními pozemky zastavěného území.

Účelné využití zastavěného území je určováno zejména skladbou vymezení ploch s rozdílným způsobem využití. „Plochy bydlení“, jež jsou v urbanizovaných částech území zastoupeny majoritně, v sobě integrují funkci bydlení, kterému je garantována jednoznačná převaha, a ostatní funkce nenarušující obytnou kvalitu prostředí. Typicky se jedná o drobnou pěstiteckou a chovatelskou činnost za účelem samozásobitelství a individuální rekreaci. Podmíněně je v plochách připuštěn provoz činností souvisejících se základní vybaveností. Jakákoliv výrobní činnost a skladování je umožněna výhradně v „Plochách výrobních“. Dále se v urbanizovaném území vyskytují „Plochy občanského vybavení“ pro účely veřejného či komerčního využití a obsluhy řešeného území.

V řešeném území byly zpřesněny datové podklady v rámci aktualizace katastrální mapy digitalizované (KMD). Toto zpřesnění mělo vliv na vymezení hranic parcel katastru nemovitostí. Změnou č. 2 územního plánu bylo prověřeno a případně upraveno vymezení některých ploch s RZV tak, aby odpovídalo skutečnému stavu v území a odráželo reálné využití i s ohledem na vlastnické vztahy. Úprava byla provedena s ohledem na měřítko územního plánu (viz výkres č. 2 výrokové části - Hlavní výkres). Nejedná se o faktickou úpravu funkčního využití.

10.2 Vyhodnocení potřeby vymezení zastavitelných ploch

Změna č. 2 navýšuje celkovou plochu rozvojových ploch. Změnou č. 2 je vymezeno pět zastavitelných ploch Z7, Z8 a Z9 nízkopodlažní obytné zástavby a Z10 a Z11 zahrad v obytné zóně o celkové výměře 0,44 ha. S ohledem na § 55 odst. 4) zákona č. 183/2006 Sb. je tedy třeba prokázat potřebu navýšení kapacity rozvojových ploch.

V rámci pořízení změny byly podrobně prověřeny dostupné zdroje poskytující rámcovou i podrobnou představu o dosavadním vývoji obce Kacanovy. Významným podkladem ilustrující současnou situaci s možností predikce budoucího rozvoje území byl vývoj demografické situace v obci, jež vykazuje trvale stagnující trend. Počet trvale žijících obyvatel v obci dlouhodobě osciluje kolem hodnoty 215 obyvatel.

Z dostupných dat a podrobné analýzy skutečného stavu území lze deklarovat, že od vydání platného ÚP Kacanovy byl v sídle dokončen 1 nový byt – vzhledem k charakteru individuální zástavby se jedná o 1 rodinný dům evidovaný v katastru nemovitostí (plocha Z6). Na základě skutečného stavu v území lze konstatovat plné využití zastavitelné plochy pod označením „8“ pro daný účel, na které stojí dosud nekatastrovaná stavba. Zastavitelná plocha Z4 je rovněž využita k danému účelu.

V rámci zastavěného území sídla jednoznačně dominuje rostlá zástavba, jež se vyznačuje mj. organicky se vyvíjející zástavbou respektující morfologii terénu a historický vývoj území. Tento typ zástavby je typický velkým množstvím stavebních proluk, které ovšem vzhledem k nevyjasněným majetkoprávním vztahům nelze při výpočtu potřeby rozvojových ploch zohledňovat. Uvedené stavební proluky v sídle slouží jako rezerva pro přirozenou obměnu domovního fondu.

Na základě výše uvedených skutečností lze odůvodnit potřebu vymezení nových zastavitelných ploch Z7-Z9 dostačujících na výstavbu max. dvou rodinných domů, příp. přístavby, jež přispěje k celkovému navýšení zastavitelných ploch v obci. Plochy Z10 a Z11 jsou vymezeny primárně pro funkci zahrady s velmi omezenými možnostmi zástavby.

11 Vyhodnocení koordinace využívání území z hlediska širších vztahů v území

Vyhláška č. 500/2006 Sb., příloha č. 7, část II, odst. 1, písm. a)

Zpracovává projektant.

Změnou č. 2 není využívání území z hlediska širších vztahů dotčeno.

12 Vyhodnocení splnění požadavků Zadání

Vyhláška č. 500/2006 Sb., příloha č. 7, část II, odst. 1, písm. b)

Zpracovává projektant.

Změna č. 2 územního plánu Kacanovy je pořízena na základě Zprávy č. 2 o uplatňování územního plánu Kacanovy (dále „Zprávy“) schválené zastupitelstvem obce Kacanovy dne 1. 10. 2021 usnesením č. 17/5/2021. Součástí Zprávy jsou Pokyny pro zpracování návrhu změny územního plánu v rozsahu zadání změny (dále „Zadání“).

Změna č. 2 je pořizována tzv. „zkráceným postupem“ dle § 55a zákona 183/2006 Sb. a to na základě následujícího znění schváleného usnesení č. 17/5/2021:

„ZO schvaluje Zprávu č. 2 o uplatňování Územního plánu Kacanovy, jejíž součástí jsou pokyny pro zpracování návrhu Změny č. 2 Územního plánu Kacanovy, schvaluje pořízení Změny č. 2 Územního plánu Kacanovy zkráceným postupem dle ustanovení § 55a zákona č. 183/2006 Sb., o územním plánování a stavebním řádu (stavební zákon) a ukládá starostovi vybrat zhotovitele změny ÚP č. 2 a zadat vyhotovení změny ÚP č.2.“

V rámci vyhotovení Změny č. 2 územního plánu Kacanovy byly **prověřeny následující požadavky** vyplývající ze Zadání:

F. Pokyny pro zpracování návrhu změny územního plánu v rozsahu zadání změny

Na základě rozhodnutí Zastupitelstva obce Kacanovy je navrhováno pořízení Změny č. 2 Územního plánu Kacanovy.

F.1. Požadavky na základní koncepci rozvoje území obce, vyjádřené zejména v cílech zlepšování dosavadního stavu, včetně rozvoje obce a ochrany hodnot jejího území, v požadavcích na změnu charakteru obce, jejího vztahu k sídelní struktuře a dostupnosti veřejné infrastruktury:

F.1.1. Požadavky na urbanistickou koncepci, zejména na prověření plošného a prostorového uspořádání zastavěného území a na prověření možných změn, včetně vymezení zastavitelných ploch

Požadavky uplatněné na základě odsouhlasených návrhů zastupitelstvem obce:

- 1. Na p.p.č. 177 prověřit změnu využití stavových ploch „Zemědělský půdní fond“ na plochy „Zahrady v obytné zóně“, jako plochy stabilizované, bez možnosti umístění staveb.*

Požadavek byl zohledněn.

Na východní části dotčeného pozemku byla vymezena zastavitelná plocha Z11 zahrad v obytné zóně.

2. *Na celém p.p.č. 123/10 vymežit plochy „Zástavba nízkopodlažní obytná“. Požadavek je z důvodu napravení nesouladu údajů v katastru nemovitostí s územním plánem.*

Požadavek byl zohledněn.

Celý pozemek p. č. 123/10 byl stabilizován s funkcí „Zástavba nízkopodlažní obytná“.

3. *Na p.p.č. 256/2 prověřit změnu současného funkčního využití „Zahrady v obytné zóně“ na plochy pro bydlení.*

Požadavek byl zohledněn.

Pozemek byl stabilizován celý s funkcí „zástavba nízkopodlažní obytná“.

4. *Na části p.p.č. 321/1 v rozsahu cca 5 000 m² (max. objem 7 500 m³) prověřit využití umožňující výstavbu rybníku, který nebude určen k chovu ryb a na p.p.č. 321/4, 321/7, 322/2, 1202/8, 367/4, 321/9 prověřit plochy umožňující mokřady.*

Požadavek byl zohledněn

V rámci v požadavku uvedených pozemků byla vymezena plocha změny v krajině K2 s RZV vodní plochy a toky.

5. *Z důvodu legalizace stavby rodinného domu povoleného na p.p.č. 327/2 prověřit plochy bydlení na p.p.č. 328/2. Pro p.p.č. 327/2 vymežit plochy zahrad. V případě, že územní plán navrhuje zastavitelné plochy k legalizaci staveb, které jsou v rozporu s územním plánem, je nutné řádně zdůvodnit, že ochrana veřejných zájmů bude zachována.*

Požadavek byl zohledněn.

Bylo přistoupeno k vymezení zastavitelné plochy Z7 zástavby nízkopodlažní obytné, čímž je de facto umožněna legalizace stavby na tomto pozemku.

6. *Na p.p.č. 90/1 prověřit změnu současného funkčního využití „Zahrady v obytné zóně“ na plochy bydlení.*

Požadavek byl zohledněn.

Změnou č. 2 byla vymezená zastavitelná plocha zahrad v obytné zóně stabilizována celá jako plocha ZNOI. Dotčené pozemky p. č. 90/1 a 90/4 byly zahrnuty do zastavěného území.

7. *Na p.p.č. 297/1 prověřit změnu současného funkčního využití „Zahrady v obytné zóně“ na plochy bydlení.*

Požadavek byl zohledněn.

Byla vymezena zastavitelná plocha Z8 zástavby nízkopodlažní obytné.

Požadavky vyplývající z vyhodnocení ÚP:

8. *zohlednit změny hranice obce*

Požadavek byl zohledněn.

Změna č. 2 ÚP Kacanovy pracuje s aktuálními podklady z katastru nemovitostí, a tedy zohledňuje změny vymezení hranic obce. Pro ty části, které byly nově přiřazeny do řešeného území byly stanoveny podmínky funkčního využití s ohledem na skutečný stav v území, navazující ÚPD okolních obcí a kontinuitu využití.

9. *aktualizovat zastavěné území (st.p.č. 116, 126, 74, 181, 227, 190, 223, 222)*

Požadavek byl zohledněn.

Zastavěné území bylo aktualizováno.

10. *prověřit správnost vymezených ploch „Vodní plochy a toky“*

Požadavek byl zohledněn.

Vymezení plochy s RZV „Vodní plochy a toky“ bylo prověřeno a uvedeno do souladu se skutečným stavem v území.

11. *na st.p.č. 143 a p.p.č. 83/2, 242/5 vymezit funkční využití OV,*

Požadavek byl zohledněn.

Uvedené parcely byly vymezeny jako stabilizované plochy občanského vybavení.

12. *prověřit správnost vymezených ploch „Lesy“ pro p.p.č. 96/9, 112/4,*

Požadavek byl zohledněn.

Dotčené parcely byly vymezeny jako zastavitelná plocha Z10 zahrad v obytné zóně dle převážného stavu využití.

13. *prověřit plochy „Zahrady v obytné zóně“ na p.p.č. 256/18*

Požadavek byl zohledněn.

Severní cíp pozemku byl převymezen jako stabilizovaná plocha zástavby nízkopodlažní obytné s limitovanou plochou zástavby.

14. *prověřit plochy „Zemědělský půdní fond“ na p.p.č. 198/3*

Požadavek nebyl zohledněn.

Požadavek není odůvodnitelný, z požadavku není zřejmé, z jakého důvodu je prověření funkčního vymezení parcely 198/3 žádoucí.

Vybrané požadavky vyplývající z projednávání návrhu zprávy:

15. *všechny změny v nově vytyčeném zastavěném území ve změně ÚP popsat a graficky znázornit (stav platného ÚP x změnový stav)*

Požadavek byl zohledněn.

Zastavěné území je Změnou č. 2 aktualizováno v souladu s § 2 odst. 1 písm. d) a § 58 Zákona č. 183/2006 Sb. a v souladu s přílohou č. 7, část I., odst. 1, písm. a) Vyhlášky č. 500/2006 Sb.).

16. *rozlišit změny vyvolané zpřesněním datových podkladů při aktualizaci katastrální mapy digitalizované (KMD),*

Požadavek byl zohledněn.

Změny vyvolané zpřesněním datových podkladů (KMD), které lze relevantně zakreslit v měřítku územního plánu byly v rámci Změny č. 2 zohledněny.

17. *v případě návrhu nových zastavitelných ploch dodržet obecné zásady ochrany zemědělského půdního fondu dle § 4 a § 5 zákona o ochraně ZPF*

18. *vyhodnocení zastavitelných ploch, včetně ploch navrhovaných v zastavěném území zpracovávat dle vyhlášky č. 271/2019 Sb., o stanovení postupů k zajištění ochrany ZPF, ve znění pozdějších předpisů*

Požadavek byl zohledněn.

Vymezení zastavitelných ploch, které vyžadují zábory ZPF bylo řádně odůvodněno a vyhodnoceno dle příslušné legislativy – viz kapitoly 9, 10 a 14 tohoto Odůvodnění.

19. *nový zábor zastavitelných ploch pro bydlení kompenzovat zmenšením zastavitelné plochy na p.p.č. 215, 216/2,*

Požadavek byl zohledněn.

Severní část zastavitelné plochy zasahující na dotčené pozemky byla stabilizována v rámci kompenzace jako nezastavitelná plocha zemědělského půdního fondu.

20. *prověřit soulad územního plánu s Aktualizací č. 1 ZÚR LK a Aktualizací č. 1, 2, 3 a 5 PÚR ČR,*

- 21.** *v odůvodnění změny ÚP vyhodnotit všechny republikové priority, které jsou naplňovány změnou ÚP, včetně jejich vyhodnocení jak jsou tímto návrhem naplňovány, u republikových priorit, které se netýkají řešeného území je nutno uvést, že se řešeného území netýkají,*

Požadavek byl zohledněn.

Soulad Změny č. 2 s nadřazenou ÚPD v aktuálním znění a PÚR ČR v aktuálním znění je obsahem odůvodnění dle Zákona č. 183/2006 Sb., § 53, odst. 4, písm. a); viz kapitolu 2 tohoto Odůvodnění.

- 22.** *zohlednit poznatky vyplývající z Politiky architektury a stavební kultury České republiky*

Požadavek byl zohledněn.

Při zpracování Změny č. 2 byly zohledněny všechny relevantní podklady řešící danou lokalitu.

- 23.** *v textové a grafické části odůvodnění prověřit doplnění samostatné kapitoly „Zvláštní zájmy Ministerstva obrany ČR“, do grafické části pod legendu koordinačního výkresu prověřit zpracování poznámky: Celé správní území obce je situováno v zájmovém území Ministerstva obrany ČR*

Požadavek byl zohledněn.

Uvedený text byl doplněn do textové části a koordinačního výkresu Odůvodnění Změny č. 2. ÚP Kacanovy

- 24.** *konkretizovat plochy určené k bydlení umístěné v území zasažené hlukem a uvést rozdílnost ploch včetně konkrétních regulativů*

Požadavek nebyl zohledněn.

Regulativy využití obytných ploch, které jsou zasaženy hlukem jsou stanoveny závaznými hygienickými normami (př. ČSN 73 0532). Podmínka řídit se regulativy stanovenými příslušnou ČSN byla doplněna pro obytné plochy v rámci podmínek prostorového uspořádání.

- 25.** *zohlednit komplexní pozemkové úpravy, které řeší polní cesty z důvodu zpřístupnění pozemků*

Požadavek byl zohledněn.

V rámci řešení Změny č. 2 byly zohledněny komplexní pozemkové úpravy v řešeném území. Existence polních cest ke zpřístupnění pozemků je již umožněna v dominantních plochách s RZV „Les“ a „Zemědělský půdní fond“ platným ÚP Kacanovy (ve znění po Změně č. 1)

- 26.** *respektovat a zachovat funkčnost stavebního vodního díla, kterým je hlavní odvodňovací zařízení*

Požadavek byl zohledněn.

Změnou č. 2 nejsou navrhována taková opatření a vymezovány takové plochy, kterými by byla funkčnost HOZ limitována či znemožňována.

- 27.** *uvést, že nebyly dohodnuty podmínky ochrany krajinného rázu podle § 12 zákona č. 114/1992 Sb., o ochraně přírody a krajiny, ve znění pozdějších předpisů,*

Požadavek byl zohledněn.

Změnou č. 2 byla doplněna koncepce ochrany přírody a krajiny (kap. 2.10 výrokové části ÚP Kacanovy). Odůvodnění viz kap. 9.2 tohoto Odůvodnění.

- 28.** *v koordinačním výkresu doplnit:*

- *zákres nemovitých kulturních památek dle ÚSKP ČR (zvonice, Kopicův statek)*
- *území s archeologickými nálezy I. kategorie dle SAS ČR*
- *v legendě území ochrany kulturních hodnot nahradit pojmem ochranné pásmo.,*

Požadavek byl zohledněn.

Požadované informativní jevy byly doplněny a upraveny v koordinačním výkresu Změny č. 2 ÚP Kacanovy.

F.1.2. Požadavky na koncepci veřejné infrastruktury, zejména na prověření uspořádání veřejné infrastruktury a možnosti jejích změn

Občanské vybavení

u st.p.č. 143 a p.p.č. 83/2 prověřit změnu stávajících ploch „Výroba průmyslová čistá, lehká, služby“ na plochy „Vybavení občanské místního významu“

Požadavek byl zohledněn.

Viz zohlednění požadavku č. 11 výše.

Dopravní infrastruktura

respektovat „Normovou kategorizaci krajských silnic II. a III. třídy“, týká se silnice III/27926, která má návrhovou kategoriální šířku S 7,5/60

Požadavek byl zohledněn.

Informativní jevy byly doplněny do koordinačního výkresu Změny č. 2 ÚP Kacanovy.

Technická infrastruktura

koncepte zůstane beze změny

Vzato na vědomí.

Veřejné prostranství

koncepte zůstane beze změny

Vzato na vědomí.

F.1.3. Požadavky na koncepci uspořádání krajiny, zejména na prověření plošného a prostorového uspořádání nezastavěného území a na prověření možných změn, včetně prověření, ve kterých plochách je vhodné vyloučit umístování staveb, zařízení a jiných opatření pro účely uvedené v § 18 odst. 5 stavebního zákona

Ochrana přírody, ochrana a tvorba krajiny

zohlednit vymezené ochranné pásmo nemovité kulturní památky Kopicův statek

Požadavek byl zohledněn.

Informativní jev byl doplněn do koordinačního výkresu Změny č. 2 ÚP Kacanovy.

prověřit vyloučení některých staveb, zařízení a opatření ve smyslu § 18 odst. 5 stavebního zákona, s výjimkou těch, které slouží ke snižování nebezpečí ekologických a přírodních katastrof a odstraňování jejich důsledků

Požadavek byl zohledněn.

Změna č. 2 nevyklučuje stavby nad rámec platných koncepcí ÚP Kacanovy a stanovených podmínek využití ploch s RZV. Platnými koncepcemi jsou podmínky realizací staveb a zařízení ve smyslu §18, odst. 5 stavebního zákona usměrňovány.

prověřit omezení vysazování geograficky nepůvodních druhů dřevin, rostlin a jejich kříženců

Požadavek byl prověřen.

Požadavek je mimo účel a podrobnost územního plánu. Územním plánem jsou stanoveny podmínky využití ploch s RZV a stanovena koncepce ochrany přírody a krajiny. Změna č. 2 tyto koncepce respektuje a nemění.

prověřit omezení zakládání velkoplošných sadů

Požadavek byl prověřen.

Požadavek je mimo účel a podrobnost územního plánu. Územním plánem jsou stanoveny podmínky využití ploch s RZV a stanovena koncepce ochrany přírody a krajiny. Změnou č. 2 není tato koncepce dotčena.

prověřit omezení budování specifického technického opatření pro chráněné objekty a chráněné venkovní plochy

Požadavek byl prověřen.

Územním plánem jsou stanoveny podmínky využití ploch s RZV a stanovena koncepce rozvoje území obce a ochrany přírody a krajiny, vč. podmínek pro zlepšování prostupnosti krajiny. Změnou č. 2 nejsou tyto koncepce dotčeny.

Ochrana zemědělského půdního fondu
koncepte zůstane beze změny

Vzato na vědomí.
Ochrana pozemků určených k plnění funkce lesa
koncepte zůstane beze změny

Vzato na vědomí.

F.2. Požadavky na vymezení ploch a koridorů územních rezerv a na stanovení jejich využití, které bude nutno prověřit

Požadavky se neuplatňují. Změna ÚP nebude navrhovat žádné plochy ani koridory územních rezerv.

Vzato na vědomí.
Změna č. 2 nevymezuje plocha ani koridory územních rezerv.

F.3. Požadavky na prověření vymezení veřejně prospěšných staveb, veřejně prospěšných opatření a asanací, pro které je možné uplatnit vyvlastnění nebo předkupní právo

Požadavek na prověření aktuálnosti vymezených veřejně prospěšných staveb, veřejně prospěšných opatření.

Požadavek byl zohledněn.
Změnou č. 2 nejsou měněny stávající veřejně prospěšná opatření a stavby. Změna č. 2 vymezuje jedno veřejně prospěšné opatření – viz podrobněji kap. 9.5.1 tohoto Odůvodnění.

F.4. Požadavky na prověření vymezení ploch a koridorů, ve kterých bude rozhodování o změnách v území podmíněno vydáním regulačního plánu, zpracováním územní studie nebo uzavřením dohody o parcelaci

Požadavky se neuplatňují.

Vzato na vědomí.

F.5. Případný požadavek na zpracování variant řešení

Požadavky se neuplatňují. Požadavky na změnu územního plánu variantní řešení nevyvolávají.

Vzato na vědomí.

F.6. Požadavky na uspořádání obsahu návrhu Změny č. 2 ÚP Kacanovy a na uspořádání obsahu jejího odůvodnění včetně měřítek výkresů a počtu vyhotovení

Změna č. 2 ÚP Kacanovy bude zpracována dle zákona č. 183/2006 Sb., o územním plánování a stavebním řádu (stavební zákon), v platném znění, a souvisejících prováděcích předpisů, zejména vyhlášky č. 500/2006 Sb., o územně analytických podkladech, o územně plánovací dokumentaci a způsobu evidence plánovací činnosti, v platném znění, vyhlášky č. 501/2006 Sb., o obecných požadavcích na využívání území, v platném znění.

Textová část Změny č. 2 ÚP Kacanovy bude obsahovat ty skutečnosti, které budou měněny, či doplněny oproti ÚP Kacanovy a bude zpracována ve formátu *.doc nebo *.docx, a ve formátu *.pdf.

Grafická část změny ÚP bude pro společné jednání a veřejné projednání odevzdána v digitální podobě ve formátu *.pdf.

Pro projednání bude dokumentace návrhu Změny č. 2 ÚP Kacanovy vyhotovena ve dvou vyhotoveních v tištěné a digitální podobě.

Dokumentace Změny č.2 ÚP Kacanovy k vydání bude vyhotovena v tištěné podobě ve čtyřech paré. V digitální podobě bude na 3 CD nosičích textová část ve formátu *.doc nebo *.docx a *.pdf. a grafická část ve formátu *.shp. a ve formátu *.pdf.

Po vydání Změny č. 2 ÚP Kacanovy bude vyhotoveno úplné znění Územního plánu Kacanovy. Vyhotovením úplného znění ÚP se rozumí:

Textová část – výtisk v plném znění

Grafická část – soutisk změny a ÚP všech dotčených výkresů.

*Dokumentace úplného znění Územního plánu Kacanovy bude v tištěné podobě vyhotovena v počtu 4 paré, v digitální podobě bude na 3 CD nosičích textová část ve formátu *.doc nebo *.docx a *.pdf. a grafická část ve formátu *.shp. a ve formátu *.pdf.*

Požadavky byly splněny; tuto skutečnost lze dokladovat na kompletní dokumentaci Změny č. 2 ÚP Kacanovy a na průběhu jejího pořízení.

13 Výsledek přezkoumání Změny č. 2 podle § 53 odst. 4, písm. a) až d)

Zákon č. 183/2006 Sb., § 53 odst. 5, písm. a) až d)

Zpracovává pořizovatel.

- a) **s politikou územního rozvoje a územně plánovací dokumentací vydanou krajem**
Změna č. 2 respektuje požadavky vyplývající ze schválené Politiky územního rozvoje České republiky, ve znění Aktualizací č. 1, 2, 3, 4, 5 a 6 schválené vládou České republiky, úplné znění závazné od 01.09.2023 a Zásad územního rozvoje Libereckého kraje, ve znění Aktualizace č. 1 vydaných zastupitelstvem Libereckého kraje usnesením č. 112/21/ZK ze dne 30.03.2021, a je s nimi v souladu.
Vyhodnocení souladu Změny č. 2 s uvedenými dokumentacemi je zpracováno v textové části Odůvodnění v kapitole 2 zpracovatelem dokumentace.
- b) **s cíli a úkoly územního plánování, zejména s požadavky na ochranu architektonických a urbanistických hodnot v území a požadavky na ochranu nezastavěného území**
Souhrnné vyhodnocení souladu Změny č. 2 s cíli a úkoly územního plánování, zejména s požadavky na ochranu architektonických a urbanistických hodnot v území a požadavky na ochranu nezastavěného území je zpracováno v textové části Odůvodnění v kapitole 3 zpracovatelem dokumentace.
- c) **s požadavky stavebního zákona a jeho prováděcích právních předpisů**
Změna č. 2 je zpracována v souladu s ustanoveními zákona č. 183/2006 Sb., o územním plánování a stavebním řádu, v platném znění, vyhlášky č. 500/2006 Sb., o územně analytických podkladech, územně plánovací dokumentaci a způsobu evidence územně plánovací činnosti, a vyhlášky č. 501/2006 Sb., o obecných požadavcích na využívání území – vždy v jejich aktuálním znění.
Vyhodnocení souladu Změny č. 2 s požadavky stavebního zákona a jeho prováděcích právních předpisů je zpracováno v textové části Odůvodnění v kapitole 4 zpracovatelem dokumentace.
- d) **s požadavky zvláštních právních předpisů a se stanovisky dotčených orgánů podle zvláštních právních předpisů, popřípadě s výsledkem řešení rozporů**
Návrh Změny č. 2 byl projednán s dotčenými orgány chránícími zájmy podle zvláštních právních předpisů a dle jejich uplatněných stanovisek je upraven.
Rozpor ve smyslu ustanovení § 4 odst. 7 stavebního zákona a ustanovení § 136 odst. 6 správního řádu nebyl při projednávání návrhu Změny č. 2 ÚP Kacanovy řešen.
Vyhodnocení souladu Změny č. 2 s požadavky vyplývajících ze stanovisek dotčených orgánů je zpracováno v textové části Odůvodnění v podkapitole 5.2.

14 Výčet záležitostí nadmístního významu, které nejsou řešeny v zásadách územního rozvoje (§ 43 odst. 1 stavebního zákona), s odůvodněním potřeby jejich vymezení

Vyhláška č. 500/2006 Sb., příloha č. 7, část II., odst. 1, písm. c)

Zpracovává projektant.

Změna č. 2 nevymezuje záležitosti nadmístního významu, které nejsou řešeny v ZÚR Lk.

15 Vyhodnocení předpokládaných důsledků navrhovaného řešení na zemědělský půdní fond a pozemky určené k plnění funkce lesa

Vyhláška č. 500/2006 Sb., příloha č. 7, část II., odst. 1, písm. d)

Zpracovává projektant.

15.1 Vyhodnocení předpokládaných důsledků navrhovaného řešení na zemědělský půdní fond

Vyhodnocení předpokládaných důsledků navrhovaného řešení na zemědělský půdní fond (dále též jen „ZPF“) je zpracováno v souladu se zákonem č. 334/1992 Sb., o ochraně zemědělského půdního fondu, ve znění zákona č. 41/2015 Sb., a v souladu s vyhláškou MŽP č. 271/2019 Sb., o stanovení postupů k zajištění ochrany zemědělského půdního fondu.

Změna č. 2 vymezuje pět nových zastavitelných ploch Z7, Z8, Z9, Z10 a Z11. Zároveň v rámci kompenzace snižuje výměru zastavitelné plochy „4“. Změna č. 2 vymezuje plochu změn v krajíně K2. Změna č. 2 navyšuje zábor půdního fondu o 1,1469 ha.

Změnou č. 2 nejsou dotčeny I. a II. třída ochrany ZPF.

Podrobné vyhodnocení předpokládaného záboru ZPF řešením Změny č. 2 v souladu s vyhláškou MŽP č. 271/2019 Sb., uvádí tabulka níže:

Označení plochy / koridoru	Navržené využití	Souhrn výměry záboru (ha)	Výměra záboru podle tříd ochrany (ha)					Odhad výměry záboru, na které bude provedena rekultivace na zemědělskou půdu	Informace o existenci závlah	Informace o existenci odvodnění	Informace o existenci staveb k ochraně pozemku před erozní činností vody	Informace podle ustanovení § 3 odst. 1 písm. g)
			I.	II.	III.	IV.	V.					
Z7	ZNO	0,0464	0	0	0	0	0,0464	0	Ne	Ne	Ne	-
			-	-	-	-	5.68.11 5.31.51					
Z8	ZNO	0,1000	0	0	0	0	0,1000	0	Ne	Ne	Ne	-
			-	-	-	-	5.40.67					
Z9	ZNOI	0,0714	0	0	0,0714	0	0	0	Ne	Ne	Ne	-
			-	-	5.47.10	-	-					
Z10	ZOZ	0,0506	0	0	0,0506	0	0	0	Ne	Ne	Ne	-
			-	-	5.47.10	-	-					
Z11	ZOZ	0,1726	0	0	0,1726	0	0	0	Ne	Ne	Ne	-
			-	-	5.47.10	-	-					
K2	W	0,8589	0	0	0	0	0,8589	0	Ne	Ne	Ne	-
			-	-	-	-	5.68.11					
4	ZNOI	-0,1530	0	0	0	0	-0,1530	0	Ne	Ne	Ne	-
			-	-	-	-	5.40.67					
Σ		1,1469	0	0	0,2946	0	0,8523	0				

Vyhodnocení předpokládaných důsledků navrhovaného řešení na ZPF je graficky vyobrazeno ve výkrese č. 2 grafické části Odůvodnění Změny č. 2 ÚP Kacanovy (Výkres předpokládaných záborů půdního fondu).

15.2 Vyhodnocení předpokládaných důsledků navrhovaného řešení na pozemky určené k plnění funkce lesa

Změna č. 2 nevymezuje zastavitelné plochy nebo plochy přestavby vyžadující zábor pozemků určených k plnění funkce lesa.

16 Rozhodnutí o námitkách a jejich odůvodnění

Zákon č. 500/2004 Sb., správní řád, § 172

Zpracovává pořizovatel.

Námitka č. 1

Písemnost byla doručena dne 26.06.2023 a je vedena pod ev.č. 40355/23-MUTU.

Předmětem námítky jsou požadavky na úpravu veřejně prospěšných staveb komunikací D2 a D3 navržených již v Územním plánu Kacanovy. Na základě územního plánu komunikace D2 je účelová komunikace pro obsluhu zastavitelného území a zemědělského půdního fondu, pro pěší a cyklistickou dopravu. Komunikace D3 je účelová komunikace pro obsluhu zemědělského půdního fondu, pro pěší a cyklistickou dopravu.

1. Vlastník pozemků parc. č. 245/1, 245/6 v k.ú. Kacanovy nesouhlasí, aby přes ně byla navržena účelová komunikace D2, která je zároveň vedena jako veřejně prospěšná stavba s možností vyvlastnění.

Odůvodnění:

Účelová komunikace D2 je v grafické části územně plánovací dokumentace navržena při západním okraji pozemků parc. č. 245/1, 245/6 v k.ú. Kacanovy za účelem obsluhy zastavěného území a zemědělského půdního fondu, pro pěší a cyklisty. Zároveň je navržena jako veřejně prospěšná stavba s možností vyvlastnění.

Nesouhlasí s vymezením části větve D2 vedoucí po jeho pozemcích, jelikož tato větev D 2 od severu k jihu není potřeba ani pro obsluhu zemědělského půdního fondu, všechny pozemky jsou napojitelné a možné obsloužit ze stávajících komunikací.

Dále tato část navržené účelové komunikace D2 není navržena za účelem obsluhy zastavěného území. Tato část trasy vedoucí po jeho pozemcích nespojuje ani nenapojuje žádné nové zastavitelné plochy.

Současný zastavěný pozemek st. 132, jehož součástí je RD čp. 80 včetně pozemku parc. č. 256/7 náležícího k č.p. 80, vše v k.ú. Kacanovy je napojeno na stávající komunikaci.

Dále podle konfigurace terénu není technicky možné a velmi nevhodné vymezení této části větve účelové komunikace D2 pro pěší a cyklistickou dopravu. Jelikož terén je velmi svažité a není možné tuto terénní sklonitost sjíždět na kole. Obec Kacanovy i orgán územního plánování musí podle § 18 zákona č. 183/2006 Sb., o územním plánování a stavebním řádu (dále jen stavební zákon), ve veřejném zájmu koordinovat záměry změn v území a ovlivnění rozvoje území a mimo jiné chránit ve veřejném zájmu zdraví a život obyvatel. Zároveň musí ve veřejném zájmu chránit podle § 18 odst. 4 stavebního zákona přírodní, kulturní a civilizační hodnoty území, včetně urbanistického, architektonického dědictví. Chránit krajinu jako podstatnou složku života obyvatel a zajistit ochranu nezastavěného území.

2. Vlastník nesouhlasí, aby na pozemku parc. č. 247/11, 247/1 v k.ú. Kacanovy byla navržena účelová komunikace D3, která je zároveň i jako veřejně prospěšná stavba s možností vyvlastnění.

Odůvodnění:

Nesouhlasí s vymezením větve D3 vedoucí po jeho výše uvedených pozemcích, jelikož tato větev D3 není potřeba ani pro obsluhu zemědělského půdního fondu, jelikož všechny pozemky jsou napojitelné a možné obsloužit ze stávajících komunikací. Dále nesouhlasí s vymezením větve D3 pro pěší a cyklistickou dopravu. Navržená účelová komunikace D3 je severně od koupaliště, přitom stávající účelová komunikace pro pěší je jen o pár metrů (cca 7 m) jižním směrem od koupaliště. Cyklotrasa č. 4009 je zároveň vymezena v souběhu s modrou turistickou trasou také pár metrů (cca 80 m) jižně od navržené.

Obec Kacanovy i orgán územního plánování musí podle § 18 zákona č. 183/2006 Sb., o územním plánování a stavebním řádu (dále jen stavební zákon), ve veřejném zájmu koordinovat záměry změn v území a ovlivnění rozvoje území a mimo jiné chránit ve veřejném zájmu zdraví a život obyvatel. Zároveň musí ve veřejném zájmu chránit podle § 18 odst. 4 stavebního zákona přírodní, kulturní a civilizační hodnoty území, včetně urbanistického, architektonického dědictví. Chránit krajinu jako podstatnou složku života obyvatel a zajistit ochranu nezastavěného území.

3. Vlastník nesouhlasí, aby Městský úřad Turnov, odbor rozvoje města jako pořizovatel územně plánovací dokumentace ponechal v aktualizaci Územního plánu Kacanovy na pozemcích parc. č. 245/1 a 245/6, vše v k.ú. Kacanovy účelovou komunikaci D2 a pozemcích parc. č. 247/11, 247/1, vše v k.ú. Kacanovy účelovou komunikaci D3. A zároveň, aby byly tyto části komunikace D2 a D3 vypuštěny i z veřejně prospěšných ploch s možností vyvlastnění.

4. Žádá o vypuštění návrhu části účelové komunikace D2 (větve sever – jih) a D3 na výše uvedených pozemcích v jeho vlastnictví v rámci Změny č. 2 Územního plánu Kacanovy.

Rozhodnutí o námitce: námitce se nevyhovuje.

Odůvodnění rozhodnutí: Námitka není uplatněna k návrhu změny, ale k záměrům uvedených již v platném Územním plánu Kacanovy. Vlastník výše uvedených pozemků žádá o přehodnocení řešení komunikací D2 a D3, které byly předmětem řešení již Územního plánu Kacanovy vydaného v roce 2008. Vlastník tak mohl uplatnit své požadavky při pořizování územního plánu, nebo následně při projednávání Zprávy č. 1 o uplatňování Územního plánu Kacanovy. Na základě pokynů uvedených ve zprávě byl zpracován návrh změny č. 1. Ve zprávě č. 1 nebyl uveden pokyn na prověření veřejně prospěšných staveb. Zpráva č. 2, na základě které je zpracován návrh změny č. 2, již obsahovala pokyn na prověření aktuálnosti vymezených veřejně prospěšných staveb. Zpracovatel v návrhu změny nemění plochy veřejně prospěšných staveb, ponechává je dle platného územního plánu beze změny. Plochy D2 a D3 tak nejsou předmětem Změny č. 2 Územního plánu Kacanovy. Námitka obsahuje požadavky na úpravu komunikací, které nejsou předmětem projednávané dokumentace. Změna č. 2 Územního plánu Kacanovy nemění koncepci navrženou platným územním plánem. Změna především aktualizuje zastavěné území, a pro novou výstavbu navrhuje pouze jednu plochu Z8 a to ještě v zastavěném území.

Obec vzhledem k platné vyhlášce č. 418/2022 Sb., kterou se mění vyhláška č. 500/2006, Sb., o územně analytických podkladech, územně plánovací dokumentaci a o způsobu evidence územně plánovací činnosti, ve znění pozdějších předpisů, která ukládá povinnost zpracování územně plánovací dokumentace v Jednotném datovém standardu, nepředpokládá v budoucnu pořizování další změny.

V námitce v bodě 3. je uveden požadavek, aby při aktualizaci Územního plánu Kacanovy nebyly na pozemcích parc. č. 245/1, 245/6, 247/11, 247/1 v k.ú. Kacanovy řešeny účelové komunikace D2 a D3. Podaná námitka bude tedy využita jako podklad pro tvorbu nového územního plánu.

17 Vyhodnocení připomínek

Zákon č. 500/2004 Sb., správní řád, § 172

Zpracovává pořizovatel.

Připomínky k veřejnému projednání nebyly uplatněny, nebylo třeba řešit jejich vyhodnocení.

18	Obsah Odůvodnění Změny č. 2 ÚP Kacanovy
-----------	--

Obsah textové části Odůvodnění Změny č. 2 ÚP Kacanovy

1	POSTUP PŘI POŘÍZENÍ ZMĚNY ÚZEMNÍHO PLÁNU.....	1
2	VYHODNOCENÍ SOULADU ZMĚNY ÚZEMNÍHO PLÁNU S POLITIKOU ÚZEMNÍHO ROZVOJE A ÚZEMNĚ PLÁNOVACÍ DOKUMENTACÍ VYDANOU KRAJEM	1
2.1	Soulad změny územního plánu s Politikou územního rozvoje	1
2.2	Soulad změny územního plánu s územně plánovací dokumentací vydanou krajem	5
3	VYHODNOCENÍ SOULADU S CÍLI A ÚKOLY ÚZEMNÍHO PLÁNOVÁNÍ, ZEJMÉNA S POŽADAVKY NA OCHRANU ARCHITEKTONICKÝCH A URBANISTICKÝCH HODNOT V ÚZEMÍ A POŽADAVKY NA OCHRANU NEZASTAVĚNÉHO ÚZEMÍ.....	10
3.1	Vyhodnocení souladu Změny č. 2 s cíli územního plánování.....	10
3.2	Vyhodnocení souladu Změny č. 2 s úkoly územního plánování	11
4	VYHODNOCENÍ SOULADU S POŽADAVKY STAVEBNÍHO ZÁKONA A JEHO PROVÁDĚCÍCH PRÁVNÍCH PŘEDPISŮ	13
5	VYHODNOCENÍ SOULADU S POŽADAVKY ZVLÁŠTNÍCH PRÁVNÍCH PŘEDPISŮ A SE STANOVISKY DOTČENÝCH ORGÁNŮ PODLE ZVLÁŠTNÍCH PRÁVNÍCH PŘEDPISŮ, POPŘÍPADĚ S VÝSLEDKEM ŘEŠENÍ ROZPORŮ	14
5.1	Vyhodnocení souladu s požadavky zvláštních právních předpisů	14
5.2	Soulad se stanovisky dotčených orgánů podle zvláštních právních předpisů, popřípadě s výsledkem řešení rozporů	14
6	ZPRÁVA O VYHODNOCENÍ VLIVŮ NA UDRŽITELNÝ ROZVOJ ÚZEMÍ OBSAHUJÍCÍ ZÁKLADNÍ INFORMACE O VÝSLEDKÁCH TOHOTO VYHODNOCENÍ VČETNĚ VÝSLEDKŮ VYHODNOCENÍ VLIVŮ NA ŽIVOTNÍ PROSTŘEDÍ.....	17
7	STANOVISKO KRAJSKÉHO ÚŘÁDU PODLE § 50 ODS. 5 STAVEBNÍHO ZÁKONA	17
8	SDĚLENÍ, JAK BYLO STANOVISKO KRAJSKÉHO ÚŘÁDU PODLE § 50 ODS. 5 STAVEBNÍHO ZÁKONA ZOHLEDNĚNO, S UVEDENÍM ZÁVAŽNÝCH DŮVODŮ, POKUD NĚKTERÉ POŽADAVKY NEBO PODMÍNKY ZOHLEDNĚNY NEBYLY	17
9	KOMPLEXNÍ ZDŮVODNĚNÍ PŘIJATÉHO ŘEŠENÍ.....	18
9.1	Odůvodnění vymezení zastavěného území	18
9.2	Odůvodnění koncepce rozvoje území obce a ochrany a rozvoje jeho hodnot.....	18
9.3	Odůvodnění stanovení podmínek pro využití ploch s rozdílným způsobem využití.....	18
9.3.1	Odůvodnění A – Zastavitelného území	18
9.3.2	Odůvodnění B – Nezastavěného území	21
9.4	Odůvodnění limitů navržených ÚP.....	22
9.4.1	Odůvodnění hranic	22
9.5	Odůvodnění vymezení veřejně prospěšných staveb, veřejně prospěšných opatření, staveb a opatření k zajišťování obrany a bezpečnosti státu a ploch pro asanaci, pro které lze práva k pozemkům a stavbám vyvlastnit	22
9.5.1	Odůvodnění veřejně prospěšných opatření	22
9.6	Odůvodnění vymezení dalších veřejně prospěšných staveb a veřejně prospěšných opatření, pro které lze uplatnit předkupní právo	22
9.7	Odůvodnění rezerv	22
9.8	Zvláštní zájmy Ministerstva obrany ČR	22
10	VYHODNOCENÍ ÚČELNÉHO VYUŽITÍ ZASTAVĚNÉHO ÚZEMÍ A VYHODNOCENÍ POTŘEBY VYMEZENÍ ZASTAVITELNÝCH PLOCH	23
10.1	Vyhodnocení účelného využití zastavěného území	23
10.2	Vyhodnocení potřeby vymezení zastavitelných ploch	24
11	VYHODNOCENÍ KOORDINACE VYUŽÍVÁNÍ ÚZEMÍ Z HLEDISKA ŠIRŠÍCH VZTAHŮ V ÚZEMÍ.....	24
12	VYHODNOCENÍ SPLNĚNÍ POŽADAVKŮ ZADÁNÍ	24
13	VÝSLEDEK PŘEZKOUMÁNÍ ZMĚNY Č. 2 PODLE § 53 ODS. 4, PÍSM. A) AŽ D)	30
14	VÝČET ZÁLEŽITOSTÍ NADMÍSTNÍHO VÝZNAMU, KTERÉ NEJSOU ŘEŠENY V ZÁSADÁCH ÚZEMNÍHO ROZVOJE (§ 43 ODS. 1 STAVEBNÍHO ZÁKONA), S ODŮVODNĚNÍM POTŘEBY JEJICH VYMEZENÍ.....	30
15	VYHODNOCENÍ PŘEDPOKLÁDANÝCH DŮSLEDKŮ NAVRHOVANÉHO ŘEŠENÍ NA ZEMĚDĚLSKÝ PŮDNÍ FOND A POZEMKY URČENÉ K PLNĚNÍ FUNKCE LESA	31
15.1	Vyhodnocení předpokládaných důsledků navrhovaného řešení na zemědělský půdní fond.....	31
15.2	Vyhodnocení předpokládaných důsledků navrhovaného řešení na pozemky určené k plnění funkce lesa.....	31
16	ROZHODNUTÍ O NÁMITKÁCH A JEJICH ODŮVODNĚNÍ.....	32
17	VYHODNOCENÍ PŘIPOMÍNEK.....	33
18	OBSAH ODŮVODNĚNÍ ZMĚNY Č. 2 ÚP KACANOVY.....	34

Obsah grafické části Odůvodnění Změny č. 2 ÚP Kacanovy:

č. výkresu	název výkresu	měřítko
1	Koordinační výkres – výřez A a B	výřez 1 : 5 000
2	Výkres předpokládaných záborů půdního fondu – výřez A a B	výřez 1 : 5 000

Seznam použitých zkratk:

KÚ	krajský úřad
k. ú.	katastrální území
MMR	Ministerstvo pro místní rozvoj České republiky
MŽP	Ministerstvo životního prostředí České republiky
ORP	obec s rozšířenou působností
PÚR ČR	Politika územního rozvoje České republiky, ve znění aktualizací
RZV	rozdílný způsob využití
RD	rodinný dům
SEA	Strategic environmental assessment (strategické posuzování vlivů na životní prostředí)
SO	správní obvod
ÚAP	územně analytické podklady
ÚP	územní plán
ÚPD	územně plánovací dokumentace
ÚSES	územní systém ekologické stability
ZPF	zemědělský půdní fond
ZÚR Lk	Zásady územního rozvoje Libereckého kraje

PŘÍLOHA Č. 1 – TEXT S VYZNAČENÍM ZMĚN

Text s vyznačením změn provedených Změnou č. 2 ÚP Kacanovy je označen tímto způsobem:

původní text
 nový text
 vypuštěný text

1. VYMEZENÍ ZASTAVĚNÉHO ÚZEMÍ

Zastavěné území je vymezeno dle § 58 zákona č. 183/2006 Sb. V řadě případů bylo zastavěné území vymezeno s ohledem na zájmy ochrany přírody a krajiny, ochrany hodnot území, ochrany půdního fondu a lesa. Návrh zastavěného území respektoval limity území, které nedovolují vymezit na ploše zastavitelné území, ani vymezit území jako zastavěné, protože by se takovým vymezením a následnou zástavbou v něm poškodily zájmy:

- historicky cenný charakter zástavby (podhorská rozptýlená venkovská zástavba), kde je intravilán vymezen i na území, kde nelze stavět)
- ochrana přírody a krajinného rázu. V intravilánu jsou pozemky, které jsou nezastavitelné (např. údolní niva, mokřady, vzdálenost od lesa menší než 50m, sesuvné území apod.)

Přehled důvodů, kde bylo zastavěné území upraveno

p. č.	Řešení s ohledem na PR+P a ochranu hodnot
165/2	Ve vzdálenosti 50m od lesa, vyjmuty nezastavěné pozemky z intravilánu
177	Lomové body u zatrubněné části vodoteče v 2. zóně CHKO na nivní půdě, ve vzdálenosti 50m od lesa
209/3, 209/8 242/1 a okolní pozemky 78/8, 258/6	Neoplocené pozemky charakteru louky s ohledem na ochranu charakteru zá- stavby (urbanistické hodnoty) a místo krajinného rázu jsou vymezeny jako nezastavěné v lomových bodech zmenšeno (harmonická krajina, místo krajinného rázu a charakter zástavby), popř. vyjmuto

Do zastavěného území byla zakreslena plocha p. č. 986/5 se st. P. č. 217 bez dokladu o zápisu do KM na pokyn pořizovatele.

2. KONCEPCE ROZVOJE ÚZEMÍ OBCE, OCHRANY A ROZVOJE JEHO HODNOT

Rozvoj obce je vhodný pro bydlení, rekreaci, výrobu a výrobní služby, zemědělskou a lesní výrobu, obnovu přírodních hodnot a cestovní ruch.

2.1 Koncepce bydlení a osídlení

- I. Bydlení doplňuje stávající zástavbu rozptýlenou v údolí do struktury ulicové. U odloučených obytných souborů rodinných domů byla zachována ve shluku staveb.
- II. Předpokládáný vývoj počtu obyvatel (33 obyvatel / 10 let).
- III. Návrh ÚP navrhuje plochy pro cca 30 RD, současný stav je 47 trvale obydlených objektů k bydlení a 34 rekreačních chalup.

2.2 Koncepce rekreace

- I. Rekreace stabilizuje plochy pro rodinnou rekreaci v odloučených polohách mimo údolí.
- II. V blízkosti stávajícího koupaliště je navržena plocha pro rozvoj areálu.
- III. Cestní síť je navržena na obnovu nebo nově vymezená - viz označení „D“ ploch pro veřejné prospěšné stavby.
- IV. ÚP navrhuje rozvojovou plochu pro sportovně rekreační zařízení v návaznosti na stávající koupaliště. Pro nádrž je možné využít vodní zdroj Vrcha.

2.3 Výroba

- I. V území se stabilizují stávající plochy smíšené s možností zemědělské výroby.
- II. V území se stabilizují stávající plochy výroby a výrobních služeb.
- III. Ekonomická aktivita obyvatelstva se bude nadále realizovat převážně mimo obec. ÚP stabilizuje stávající plochy pro podnikání.
- IV. ÚP stabilizuje výrobně obslužnou sféru
- V. Pro výrobně obslužné využití je navržena plocha smíšeného bydlení, která umožňuje výstavbu účelových staveb pro podnikání.
- VI. Pro výrobně obslužné využití vč. zem. výroby je vymezen prostor stávajícího zem. areálu a plocha č. 28 ve výkrese základního členění č. 1.
- VII. Plochy zemědělské půdy jsou určeny pro zem. činnost s možností změny kultur ZPF, které se provádí jiným správním řízením.

2.4 Veřejná infrastruktura - občanské vybavení ve veřejném zájmu

- I. Koncept předkládá územní přípravu pro max. 90 obyvatel. Takový počet obyvatel předpokládá v místě služby ve zdravotnictví – ordinace lékaře a ve školství – 1 třídu MŠ. Ostatní služby lze saturovat v zájmovém území v Turnově

2.5 Urbanistická koncepce, ochrana a rozvoj urbanistických hodnot

- I. Obec je stabilizována v plošném uspořádání rozptýlené zástavby malých obytných souborů rodinných domů a uliční zástavby podél hlavní komunikace.
- II. Rozvoj zástavby je navržen pouze na obou svazích údolí mimo náhorní odlesněné plochy a mimo údolní nivu.
- III. Rozvoj zastavitelných ploch je navržen především v údolí Kacanovského potoka v 3. zóně CHKO.
- IV. Urbanistická struktura obce je chráněna vymezením zastavitelného území tak, aby zůstala v dosud zachovalých částech zástavby rozptýlená zástavba původního charakteru.
- V. Území s původní zástavbou a urbanistickou strukturou Vrcha je navrženo na ochranu regulací území historicky a urbanisticky hodnotného – viz kpt. stanovení podmínek pro využití ploch
- VI. Zaniklá mlýnská soustava je navržena k ochraně území a pro případnou obnovu.
- VII. Plocha veřejného prostranství je vymezena s tím, že bude v detailu řešena na obnovu a modernizaci.

2.6 Koncepce veřejné infrastruktury – inženýrské sítě

- I. Obec je zásobena ze skupinového vodovodu VAK Turnov. Stav vyhovuje a plochy vymezené ÚP lze zásobovat napojením na vodovodní systém, 130 nových EO, tj. 21 m³/den.
- II. Část obce leží v PHO prameniště Vrcha, omezení plynoucí z OP nutno respektovat.
- III. Zdroj Vrcha není využíván, je možné ho využít pro dotaci víceúčelové vodní nádrže v Kacanovech.
- IV. V obci je navržen systém s vyvážením splaškových vod do čistíren odpadních vod v blízkém okolí (zejména Turnov).
- V. Systém odvádění dešťových vod zůstane v podstatě zachován s předpokladem rozšíření rozsahu dešťové kanalizace. Doporučujeme v projektech dešťové kanalizace odvádět vodu pod zastavěné území aby nedocházelo ke zvyšování povodňového nebezpečí. Likvidace dešťových vod v navrženém zastavitelném území a v zastavěném území bude v max. míře vsakována do terénu a likvidována na pozemcích. Stavební povolení budou respektovat tuto podmínku návrhu ÚP řešením povrchů na pozemku s max. vsakovacím efektem.
- VI. Dešťová kanalizace veřejného prostoru, z kterého bude pozemek přístupný, nebu- de narušena úpravami, které by zmenšily profil nebo spád odtokového příkopu ve- řejného pozemku a nebo znemožnily jeho rychlou údržbu
- VII. Návrh nových rozvojových lokalit splňuje podmínku pro potok – vymežit nezastavi- telný pruh 6m od břehové čáry na obě strany
- VIII. V obci se nepředpokládá zásobování plynem.
- IX. Do Kacanov přichází venkovní vedení 35 kV, z něhož jsou napojeny TS využívané pro zásobování.
- X. Pro rozvojová území je navrženo posílení trafostanic stávajících. Upřesnění řešení bude v následném projektu pro územní řízení dle etapizace výstavby. V rozvojové lokalitě v JZ části je vymezena plocha pro novou trafostanici připojenou kabelovým vedením vn. Výkon bude upřesněn dle konkrétního projektu.
- XI. Ochranná pásma - vrchní vedení stávající 10 m od krajního vodiče na obě strany vrchní vedení, vrchní vedení návrh 7 m, trafostanice stožárová 7 m.
- XII. Zásobování v telefonním obvodu Turnov vyhovuje a lze pokrýt i nárůst počtu uživatelů.

2.7 Koncepce veřejné infrastruktury – doprava

- I. Situace silnice III/27926 Turnov – Vyskeř je stabilizovaná. V případě rekonstrukce bude trasa navržena v kategorii S 7,5/60.
- II. V rozvojových plochách je navržen příjezd po místních komunikacích nebo účelových komunikacích s parametry stanovenými regulativy.
- III. Ochrana dopravních staveb a souborů na řešeném území:
 - Ochranná pásma silnic jsou stanovena platnými předpisy.
 - Ochranné pásmo silnice III. třídy je 15 m od osy vozovky na obě strany mimo zastavěné území.

2.8 Koncepce vodního režimu v krajině

- I. V území jsou stabilizovány 2 plochy mokřadů mimo les na území původních melio- rací ke zvýšení retenční schopnosti krajiny.
- II. Ochrana plochy pro obnovu mlýnského náhonu.
- III. Na území platí limity vyplývající z obecně platných předpisů – OP vod. zdrojů

oprávnění při správě vodních toků k užívání sousedních pozemků koryta.

2.9 Hygiena životního prostředí

- I. V území obce je reálné využití solární energie, energie biomasy a druhotné energetické zdroje.
- II. Návrh rozvojových území nebude představovat žádný velký nebo střední zdroj znečištění.
- III. Oblast ticha CHKO je chráněna stabilizací turistických cest bez dalších navržených značených cest.
- IV. Obec je podle zákona o odpadech považována za původce komunálního odpadu (skupina 91 Katalogu a kategorizace odpadů) a vyváží odpad prostřednictvím smluvních partnerů na provozované skládky v okolí.
- V. Organizovaný svoz odpadů a separace některých druhů odpadů (plasty, sklo, pa- píř) je stabilizovaný. Nebezpečný odpad je sbírán prověřenou firmou.

2.10 Koncepce ochrany přírody a krajiny

- I. Ochrana krajinného rázu je chráněna v zastavitelném území zpracováním podmínek pro objemovou regulaci ([pravidla pro prostorové uspořádání a podmínky ochrany krajinného rázu v zastavitelném a zastavěném území nebyly dohodnuty s orgánem ochrany přírody ve smyslu ustanovení §12 odst. 4 zák. č. 114/1992 o ochraně přírody a krajiny](#))
- II. ÚP navrhuje obnovu cestní sítě ke zvýšení průchodnosti krajiny
- III. Ochrana krajiny je plně stabilizována v současném stavu.
- IV. Chráněné prvky přírody jsou stabilizovány.
- V. Na katastru je navržen systém ÚSES (funkční).
- VI. Důležitou krajinnotvornou osu území tvoří Kacanovský potok s nivními společenstvy. Údolí vytváří v krajině nejdynamičtější systém - ÚP reguluje zástavbu tak, aby byla zajištěna nejen ochrana krajinného rázu údolí, ale i ostatních složek ŽP – vodní režim krajiny, hygiena ŽP, průchodnost krajiny. Návrh obnovuje některé zaniklé funkce přírodních složek (návrh obnovy náhonu, mokřady, ochrana údolních niv, doprovodná zeleň).
- VII. Podmínky pro změny využití ploch

Při dlouhodobém nesouladu (minimálně 40 – 50 let) využití ploch mimo zastavěné území a zastavitelné plochy je možné měnit jejich využití bez nutnosti změny funkčního využití stanoveného územním plánem.

Mimo zastavěné území a zastavitelné plochy lze v rámci komplexních pozemkových úprav měnit využití území u uvedených kultur bez nutnosti změny územního plánu po projednání dle platných právních předpisů následujícím, způsobem:

- z orné půdy na zahradu, trvalý travní porost (dále též jen „TTP“), vodní plochu, pozemek určený k plnění funkcí lesa (dále též jen „PUPFL“);
- ze zahrady na ornou půdu, TTP, vodní plochu, PUPFL;
- z TTP na ornou půdu, zahradu, vodní plochu, PUPFL;
- z vodní plochy na ornou půdu, zahradu, TTP, PUPFL;
- z PUPFL na ornou půdu, zahradu, TTP, vodní plochu.

V rámci komplexních pozemkových úprav je pro zajištění přístupu k pozemkům možné vybudovat účelové komunikace na orné půdě, zahradě, louce a pastvině, vodní ploše a pozemcích určených k plnění funkcí lesa.

2.11 Koncepce ochrany zemědělského půdního fondu

- I. ÚP vyhodnocuje zábory ZPF a vzdálenost 50 m od lesa v samostatné kapitole textové části Odůvodnění.
- II. Lesní porosty jsou stabilizovány ve svých plochách.

2.12 Koncepce ochrany nerostného bohatství a geologických jevů

Na území obce je registrováno sesuvné území.

2.13 Koncepce ochrany kulturních hodnot

Územní plán chrání kulturní, architektonické a archeologické dědictví. Na území obce se nachází památkově chráněné objekty zapsané v Ústředním seznamu kulturních památek ČR pod rejstříkovými čísly. Celé území obce se nachází na území s archeologickými nálezy.

3. STANOVENÍ PODMÍNEK PRO VYUŽITÍ PLOCH S ROZDÍLNÝM ZPŮSOBEM VYUŽITÍ

Podmínky jsou členěny:

- hlavní využití
- přípustné využití území, činnosti a stavby
- pravidla pro prostorové uspořádání

3.1 Hlavní využití

V území je vykonávána řada činností, které vyžadují jeho zvláštní vybavení, uspořádání nebo členění (např. terénu, infrastruktury, jednotlivých staveb, zeleně apod.). Tyto speciální vlastnosti území, vyhovující zvolené činnosti nebo účelu, jsou dále nazývány "FUNKCE ÚZEMÍ". Funkce území jsou uzpůsobeny s ohledem na:

1. základní činnosti

- I. bydlení (trvalé, dočasné);
- II. práce - činnosti prováděné pro obživu. Jedná se např. o manipulaci s energiemi, materiály, informacemi, jejich vytváření; včetně zpracovávání, úpravu, skladování a dopravu produktů těchto činností; zahrnuje např. zemědělskou a lesní prvovýrobu, průmyslovou i řemeslnou výrobu, podnikatelské činnosti nevýrobní povahy apod.;
- III. rekreace - činnosti spojené s trávením volného času a odpočinkem.

2. vybavení území, nezbytné pro provádění základních činností;

Vybavení území spočívá ve speciální úpravě, objektech a zařízeních v území veřejné infrastruktury:

- dopravní infrastruktura
- technická infrastruktura
- občanské vybavení

Jedná se o zařízení určená nejen k poskytování služeb dobrovolně vyhledávaných (např. právní, výrobních, nevýrobních, obchodních, stravování, kultura, sport), ale i k plnění

zákony předepsaných povinností (např. školství, správní úřady, sociální služby, zdravotnictví apod.). Toto vybavení lze rozlišit na základní, které slouží uspokojování denních potřeb obyvatel a vyšší (nadmístní), využívané méně často a proto závislé na širším okruhu uživatelů, než jsou pouze obyvatelé města, obce nebo jejich částí.

V oddílu Hlavní využití jsou uváděny buďto:

- hlavní, rozhodující funkce území; a kdy je účelné ostatní funkce podřídít funkci hlavní;
- případně více funkcí, lze-li stanovit takové podmínky a způsob provádění činností, které zabrání případným střetům a rušení. V těchto územích je zastoupeno více činností, slouží více účelům (tzv. území smíšená).

3.2 Přípustné využití území, činnosti a stavby

Zde je uváděn výčet jednotlivých, konkrétních činností, využití území a jeho vybavení, které jsou přípustní nad rámec hlavní funkce. V maximální možné míře jsou voleny formulace a pojmy definované v právních předpisech, významné při rozhodování správních orgánů (stavebních úřadů, ochrany přírody apod.) ve správních řízeních.

Jiné funkční využití než přípustné a hlavní je nepřípustné.

3.3 Pravidla pro prostorové uspořádání

Zde jsou uváděny potřebné údaje např. o rozměrech pozemků a staveb, podmínky pro jejich umístění požadavky na tvar, případně velikost staveb vč. základních podmínek ochrany krajinného rázu (např. výškové regulace zástavby, intenzita využití pozemků v plochách)

Účelem těchto pravidel je jasné a srozumitelné vyjádření vlastností např. zástavby, jednotlivých staveb, uspořádání a využívání zeleně apod., požadovaných z důvodů zachování a ochrany kladně hodnocených vlastností řešeného území.

3.4 Definice pojmů:

- I. **chaty** = stavby pro individuální rodinnou rekreaci
- II. **účelová stavba** = stavba pro hlavní využití (například pro výrobní činnost nebo pro občanské vybavení)
- III. **zastavěnost pozemku** = poměr zastavěné části stavby a zpevněných ploch k celkové výměře stavební parcely v %, pokud není stanoveno jinak, platí vyhl. §21 odst. 3 písm. a) vyhl. č. 501/2006
- IV. **základní občanské vybavení** je vybavení s velkou četností výskytu a používání a s velkou mírou závislosti na bydlení např. mateřské školy, prodejny základních potravin, hřiště pro děti, občerstvení, které slouží ke každodennímu využívání obyvatel sídla.
- V. **plochy vybavení pro spoje** je navržené vymezení ploch rozvoje, které lze navrhnout na napojení spojovým vedením (napojení na veřejný vodovod a na odkanalizování do společné ČOV není hospodárné)
- VI. **plochy navržené na zásobování pitnou vodou z veřejného vodovodu** – návrh ploch rozvoje, u kterých je hospodárné napojení na veřejný vodovod.
- VII. **typická venkovská zástavba** – stavba, která může mít maximálně dvě nadzemní podlaží a obytné podkroví, základní hmoty staveb mají výrazně podlouhlý půdorys, s převažující sedlovou střechou. U venkovské zástavby jsou preferovány jednoduché tvary a primárně funkční architektonické prvky.

3.5 A – ZASTAVITELNÉ ÚZEMÍ

Územní plán vymezuje následující zastavitelné plochy:

ozn. plochy	k. ú.	funkční využití	podmínky využití	rozloha (ha)
Z1	Kacanovy	zástavba nízkopodlažní obytná s limitovanou plochou zástavby	1 RD	0,11
Z3	Kacanovy	zástavba nízkopodlažní obytná s limitovanou plochou zástavby	1 RD	0,12
Z4	Kacanovy	zástavba nízkopodlažní obytná	-	0,05
Z5	Kacanovy	zástavba nízkopodlažní obytná s limitovanou plochou zástavby	1 RD	0,15
Z6	Kacanovy	zástavba nízkopodlažní obytná s limitovanou plochou zástavby	1 RD	0,12
Z7	Kacanovy	zástavba nízkopodlažní obytná	1 RD	0,05
Z8	Kacanovy	zástavba nízkopodlažní obytná	1 RD	0,10
Z9	Kacanovy	zástavba nízkopodlažní obytná	-	0,07
Z10	Kacanovy	zahrady v obytné zóně	-	0,05
Z11	Kacanovy	zahrady v obytné zóně	-	0,17

Územní plán vymezuje následující plochy zeleně:

ozn. plochy	k. ú.	funkční využití	podmínky využití	rozloha (ha)
L1	Kacanovy	zahrady v obytné zóně	-	0,12
L2	Kacanovy	zahrady v obytné zóně	-	0,18

3.6 Plochy bydlení

ZÁSTAVBA NÍZKOPODLAŽNÍ OBYTNÁ S LIMITOVANOU PLOCHOU ZÁSTAVBY

HLAVNÍ VYUŽITÍ

Hlavní funkcí území je bydlení v rodinných domech s limitovanou velikostí nových parcel, min. výměry 1000 m², s odstavováním vozidel na vlastním pozemku.

PŘÍPUSTNÉ VYUŽITÍ území, činnosti a stavby;

- odstavování vozidel zákazníků podnikatelské činnosti na vlastním pozemku
- podnikatelská činnost ve službách a maloobchodním zařízení náležející do sféry základního občanského vybavení a ubytování (nesmí negativně ovlivňovat sousední pozemky), nemá vlastní stavby nebo plochy

PRAVIDLA PRO PROSTOROVÉ USPOŘÁDÁNÍ

- přípustné využití území, činnosti a stavby musí vyhovovat nárokům na rodinné bydlení se soukromými zahradami;
- kvalita obytného prostředí nesmí být narušována nad obvyklou úroveň
- nové rodinné domy typické venkovské zástavby - max. dvě nadzemní podlaží a obytné podkroví

- IV. architektonický tvar a výraz staveb na které se bude vydávat stavební povolení musí být v souladu s regulací historicky a urbanisticky hodnotného území – je-li takto vymezeno
- V. nově vzniklé pozemky rodinných domů mají minimálně 1000 m². Zastavěnost pozemku vč. zpevněných ploch maximálně 25 %. Stavby pro chovatelské účely mohou být dimenzovány pro kapacitu samozásobení obyvatel domu. Provoz chovatelství nesmí negativně ovlivňovat sousední pozemky;
- VI. provozovny živností mohou být umísťovány pouze v rodinných domech. Odstavování vozidel zákazníků pouze na vlastním pozemku;
- VII. nepovolují se provozovny živností, které vyvolávají dopravu překračující intenzitu běžnou v rodinné zástavbě na ochranu vlastnictví sousedních zahrad a stávajících staveb RD;
- VIII. dešťové vody budou likvidovány na vlastním pozemku
- IX. v objektech trvalého bydlení budou dodrženy hygienické hlukové limity dle platné ČSN (73 0532)

ZÁSTAVBA NÍZKOPODLAŽNÍ OBYTNÁ

HLAVNÍ VYUŽITÍ

Území je určeno pro rodinné bydlení různých forem, které umožňují pěstitelskou a chovatelskou činnost, pro dočasné ubytování cestovního ruchu, podnikatelskou činnost poskytující služby obyvatelstvu – občanské vybavení a zemědělskou výrobu.

PŘÍPUSTNÉ VYUŽITÍ

- I. odstavování vozidel na vlastním pozemku. Odstavování bude řešeno detailně včetně bilance potřeby parkovacích míst v následném projektu pro územní řízení nebo stavební povolení;

PRAVIDLA PRO PROSTOROVÉ USPOŘÁDÁNÍ

- I. likvidace dešťových vod na pozemku
- II. hřeben rovnoběžný s vrstevnicemi, max. dvě nadzemní podlaží a obytné podkroví
- III. v objektech trvalého bydlení budou dodrženy hygienické hlukové limity dle platné ČSN (73 0532)

ZÁSTAVBA OBYTNÁ

HLAVNÍ VYUŽITÍ

Hlavní funkcí území je bydlení v bytových domech, s pozemky vyhrazenými pro potřeby obyvatel, které nelze provádět ve vnitřních prostorech domu a které jsou spíše polosoukromé povahy do 3 nadzemních podlaží.

PŘÍPUSTNÉ VYUŽITÍ území, činností a stavby

- I. odstavování vozidel obyvatel a zákazníků podnikatelské činnosti na konkrétně vyhrazeném, příp. vlastním pozemku hromadné nebo podzemní garáže
- II. základní občanské vybavení v parteru budov
- III. dostavba podkroví

PRAVIDLA PRO PROSTOROVÉ USPOŘÁDÁNÍ

- I. kvalita obytného prostředí nesmí být narušována nad obvyklou úroveň obytné

- zóny (např. provoz motorových vozidel, chovatelství, atd.)
- II. vyhrazené pozemky bytových domů mohou být i oploceny. Povoleny jsou přístavby a nástavby do 3 nadzemních podlaží
 - III. provozovny živností mohou být umístovány pouze ve vhodných prostorech bytových domů v 1. NP nepovolují se provozovny živností, které vyvolají veřejný provoz zákazníků překračující intenzitu běžnou v bytovém domě na ochranu majetku vlastníků domu, sousedů a obyvatel domu.
 - IV. [v objektech trvalého bydlení budou dodrženy hygienické hlukové limity dle platné ČSN \(73 0532\)](#)

ZAHRADY V OBYTNÉ ZÓNĚ

HLAVNÍ VYUŽITÍ

Území slouží rekreaci, pěstitelské a chovatelské činnosti. Tyto trvale nezastavitelné pozemky tvoří nedílnou součást bydlení.

PŘÍPUSTNÉ VYUŽITÍ území, činností a stavby

- I. kultury pozemků které patří do zemědělského využití
- II. odstavování vozidel na vlastním pozemku;
- III. samozásobitelská pěstitelská činnost nebo chovatelství (viz pravidla pro uspořádání); nesmí negativně ovlivňovat sousední obytné budovy;
- IV. stavby doplňkové sloužící pro provoz bydlení a zahrady do 25 m²

PRAVIDLA PRO PROSTOROVÉ USPOŘÁDÁNÍ

- I. Platí celková možnost zastavení dle právního předpisu.

3.7 Plochy smíšené obytné

ZÁSTAVBA NÍZKOPODLAŽNÍ OBYTNÁ SMÍŠENÁ

HLAVNÍ VYUŽITÍ

Území je určeno pro bydlení různých forem, které umožňují pěstitelskou a chovatelskou činnost nad rámec samozásobitelských potřeb, pro dočasné ubytování, podnikatelskou činnost poskytující služby obyvatelstvu

PŘÍPUSTNÉ VYUŽITÍ území, činností a stavby

- I. odstavování vozidel na vyhrazeném pozemku. Odstavování bude řešeno detailně včetně bilance potřeby parkovacích míst v následném projektu pro územní řízení nebo stavební povolení;
- II. drobná výrobní a řemeslná činnost v samostatných účelových stavbách
- III. bydlení správce nebo majitele

PRAVIDLA PRO PROSTOROVÉ USPOŘÁDÁNÍ

- I. likvidace dešťových vod na pozemku
- II. v případě chovu hospodářského dobytka nebo koní nutno stanovit takovou kapacitu a způsob ustájení, aby pachová zóna nezasahovala okolní stavby pro bydlení a nebo limitní hranici PHO bude-li vymezena
- III. [v objektech trvalého bydlení budou dodrženy hygienické hlukové limity dle platné ČSN \(73 0532\)](#)

3.8 Plochy občanského vybavení

VYBAVENÍ OBČANSKÉ MÍSTNÍHO VÝZNAMU

VYBAVENÍ OBČANSKÉ S INDEXEM KONKRÉTNÍ FUNKCE

HLAVNÍ VYUŽITÍ

Hlavní funkcí území je občanské vybavení. Podnikatelské činnosti a občanské vybavení je určené převážně obsluze a potřebám místních obyvatel (služby, obchod, veřejné stravování, kulturní zařízení apod.), bez bližšího určení druhu a umístění jednotlivých zařízení v této části území, pokud není stanovena indexem:

- obecní úřad – OÚ
- hasičská zbrojnice – HZ

PŘÍPUSTNÉ VYUŽITÍ území, činností a stavby

- I. odstavování vozidel na vyhrazeném konkrétním pozemku nebo na vlastním pozemku, v kapacitě určené normou pro odstavování vozidel občanského vybavení
- II. podnikatelská činnost související s veřejnou infrastrukturou.
- III. trvalé bydlení správce
- IV. plochy veřejné zeleně
- V. mateřská škola

PRAVIDLA PRO PROSTOROVÉ USPOŘÁDÁNÍ

- I. součástí projektu při modernizaci nebo přestavbě musí být dokumentováno řešení odstavování vozidel dle počtu určeného normativem pro občanské vybavení
- II. výška zástavby je stabilizována. Architektonický tvar a výraz staveb, na které se bude vydávat stavební povolení (přestavby a modernizace) musí být v souladu s limitem stanoveným pro historicky a urbanisticky hodnotné území obce, je-li stavba zařazena do vymezeného území. Možné jsou přístavby
- III. nepovolují se provozovny živností, které vyvolávají dopravu překračující intenzitu běžnou v rodinné zástavbě na ochranu a stávajících staveb RD

VYBAVENÍ OBČANSKÉ NADMÍSTNÍHO VÝZNAMU

HLAVNÍ VYUŽITÍ

Hlavní funkcí území je nadmístní občanské vybavení. Podnikatelské činnosti a občanské vybavení je určené obsluze a potřebám obyvatel (služby, obchod, veřejné stravování, kulturní zařízení apod.), bez bližšího určení druhu a umístění jednotlivých zařízení

PŘÍPUSTNÉ VYUŽITÍ území, činností a stavby

- I. odstavování vozidel na vyhrazeném konkrétním pozemku nebo na vlastním pozemku, v kapacitě určené normou pro odstavování vozidel občanského vybavení;
- II. trvalé bydlení správce
- III. plochy veřejné zeleně

PRAVIDLA PRO PROSTOROVÉ USPOŘÁDÁNÍ

- I. součástí projektu při modernizaci nebo přestavbě musí být dokumentováno řešení odstavování vozidel dle počtu určeného normativem pro občanské vybavení
- II. výška zástavby je stabilizována, max. 2 NP

HŘBITOV

HLAVNÍ VYUŽITÍ

Hlavní funkcí území je vymezená plocha a stavby pro pohřbívání.

PŘÍPUSTNÉ VYUŽITÍ území, činností a stavby

- I. odstavování vozidel na vyhrazeném pozemku;
- II. stavby související s provozem hřbitova

3.9 Plochy výrobní

VÝROBA PRŮMYSLOVÁ ČISTÁ, LEHKÁ, SLUŽBY

HLAVNÍ VYUŽITÍ

Hlavní funkcí území jsou výrobní a opravářské služby, nevýrobní služby a zpracovatelské provozovny.

PŘÍPUSTNÉ VYUŽITÍ území, činností a stavby

- I. podnikatelská činnost s účelovými stavbami a prostory, nesmí negativně ovlivňovat sousední obytné budovy ani území za hranicí ochranného pásma, je-li vyhlášeno
- II. trvalé bydlení správce nebo majitele staveb
- III. odstavování vozidel zaměstnanců a návštěvníků na vlastním nebo vyhrazeném pozemku mimo veřejné prostory dle platných norem
- IV. bydlení majitele nebo správce

PRAVIDLA PRO PROSTOROVÉ USPOŘÁDÁNÍ

- I. součástí projektu bude dokumentace řešení odstavování vozidel zákazníků I zaměstnanců a řešení odtoku dešťových vod z území
- II. přestavba a modernizace do max. 2 NP, střecha sedlová se sklonem 40-45°

VÝROBA ZEMĚDĚLSKÁ A LESNÍ

HLAVNÍ VYUŽITÍ

Hlavní činností území je zemědělská, lesní výroba popř. výrobní služby se soustředěním účelových staveb a zařízení.

PŘÍPUSTNÉ VYUŽITÍ území, činností a stavby

- I. odstavování vozidel na vlastním pozemku
- II. průmyslová a řemeslná výroba, sklady s účelovými stavbami
- III. trvalé bydlení správce nebo majitele

PRAVIDLA PRO PROSTOROVÉ USPOŘÁDÁNÍ

- I. maximální výška zástavby 2 nadzemní podlaží a podkroví, sedlové střechy

o sklonu 40-45°. Architektonický tvar a výraz staveb, na které se bude vydávat stavební povolení (novostavby, přestavby a modernizace) musí být v souladu s požadavky na ochranu krajinného rázu.

- II. v území je nutné zřídit nezpevněné plochy s keřovou i stromovou zelení

3.10 Plochy rekreace

PLOCHY PRO RODINNOU REKREACI

HLAVNÍ VYUŽITÍ

Hlavní činností území je individuální pobytová rekreace ve stávajících rekreačních chatách.

PŘÍPUSTNÉ VYUŽITÍ území, činností a stavby

- I. odstavování vozidel na vlastním pozemku
- II. modernizace a přestavba

PRAVIDLA PRO PROSTOROVÉ USPOŘÁDÁNÍ

- I. možnost přestavby mimo půdorys stavby
- II. likvidace dešťových vod na pozemku
- III. max. 1 NP a střecha o sklonu 40-45°

PLOCHY SPORTOVNÍ A REKREAČNÍ, REKREACE AKTIVNÍ

HLAVNÍ VYUŽITÍ

Hlavní funkcí území je rekreace a sport různých forem na plochách určených k aktivní rekreaci.

PŘÍPUSTNÉ VYUŽITÍ území, činností a stavby

- I. odstavování vozidel na konkrétně vyhrazeném pozemku
- II. účelové komunikace

PRAVIDLA PRO PROSTOROVÉ USPOŘÁDÁNÍ

- I. součástí projektu musí být dokumentováno řešení odstavování vozidel dle počtu určeného normativem
- II. plocha v údolní nivě se řídí požadavky na podmínky využití území údolní nivy

3.11 Plochy technické infrastruktury

PLOCHY TECHNICKÉHO VYBAVENÍ

HLAVNÍ VYUŽITÍ

Hlavní funkcí v území je technické vybavení s konkrétní funkcí:

- ústředna
- vodojem
- odstavený zdroj

PŘÍPUSTNÉ VYUŽITÍ území, činnosti a stavby

- I. odstavování vozidel a techniky na vlastním pozemku
- II. konkrétní technické vybavení s vlastními účelovými stavbami a prostory nesmí negativně ovlivňovat sousední obytné budovy

PRAVIDLA PRO PROSTOROVÉ USPOŘÁDÁNÍ

- I. Přípustné využití území, činnosti a stavby musí vyhovovat technickým nárokům na realizaci funkce technických služeb tak, aby byla chráněna okolní území před negativními účinky provozních zařízení. Nezbytným opatřením je vytvoření zatravněných ploch s keřovou a stromovou zelení, min 10% zatravnění
- II. maximální výška zástavby 1 nadzemní podlaží a podkroví, střechy o sklonu 40-45°. Architektonický tvar a výraz staveb, na které se bude vydávat stavební povolení, musí být v souladu s podmínkami pro výstavbu v hodnotném urbanistickém území
- III. likvidace dešťových vod na pozemku
- IV. vymezení PHO v rámci projektu pro realizaci

3.12 Plochy dopravní infrastruktury

DOPRAVNÍ PLOCHY S INDEXEM KONKRÉTNÍ FUNKCE

HLAVNÍ VYUŽITÍ

Hlavní funkcí území je dopravní vybavení s konkrétní funkcí parkování a odstavování vozidel v grafické části: P – parkoviště, G – garáže, vyhybny

PŘÍPUSTNÉ VYUŽITÍ území, činnosti a stavby

- I. veřejná zeleň

PRAVIDLA PRO PROSTOROVÉ USPOŘÁDÁNÍ

- I. jsou stanovena v platných normách (ČSN 73 60 58, ČSN 73 60 56, ON 73 64 26,
- II. ČSN 73 60 59)
- III. pokud to dovolují prostorové parametry a technické podmínky, součástí ploch je výsadba zeleně

KOMUNIKACE MÍSTNÍ

HLAVNÍ VYUŽITÍ

Hlavní činností v území je přenos místních dopravních vztahů a přístup k jednotlivým objektům. Místní obslužné komunikace jsou obecně užívané ulice, cesty a prostranství, které slouží místní dopravě funkční třídy MK C - obslužné

PŘÍPUSTNÉ VYUŽITÍ území, činnosti a stavby

- I. odstavování vozidel na místech určených silničními pravidly
- II. výsadba veřejné zeleně v územně vyčleněných plochách
- III. pěší a cyklistický provoz
- IV. ukládání inženýrských sítí kromě území určeného pro výsadbu zeleně

PRAVIDLA PRO PROSTOROVÉ USPOŘÁDÁNÍ

- I. základní kategorie nově budovaných komunikací MO 6/20
- II. šířka vozovky musí vyhovovat nárokům na návrhovou rychlost 20 km/hod., **min. šířka vozovky** (rozumí se vozovky bez odvodnění, doprovodné zeleně a bez chodníků) v zastavěném území 4,5 m s vyhybacími pásy ve vzdálenosti 50 m, v nově zastavovaném území 8 m
- III. šířka parcely pro výstavbu nové komunikace tzn. veřejného prostoru minimálně 8,5 m pokud to terénní poměry dovolují
- IV. podél komunikace minimálně jednostranný pás doprovodné zeleně, do kterého nelze ukládat inženýrské sítě
- V. odvodnění komunikace musí být svedeno do dešťové kanalizace dle místních podmínek
- VI. povrch musí být vyspádován
- VII. součástí komunikace může být zpomalovací opatření

SILNICE III. TŘÍDY

HLAVNÍ VYUŽITÍ

Údaje jsou uvedeny v platných ČSN 73 61 01 a ČSN 73 61 10. Pro rekonstrukci a modernizaci se požaduje rozšíření na parametry kategorie S 7,5/60 a výstavbu prahu pro pěší a cyklisty.

KOMUNIKACE ÚČELOVÉ

HLAVNÍ VYUŽITÍ

Slouží ke spojení jednotlivých nemovitostí pro potřeby vlastníků, je určena pro zemědělskou nebo lesní výrobu, pěší nebo cyklistický provoz. Komunikace jsou veřejně přístupné bez omezení i v návrhovém období.

PŘÍPUSTNÉ VYUŽITÍ území, činnosti a stavby

- I. doprovodná zeleň

PRAVIDLA PRO PROSTOROVÉ USPOŘÁDÁNÍ

- I. musí vyhovovat nárokům účelových vozidel, pro které je určena minimální šíře vozovky 3,5 m
- II. minimální pozemek pro výstavbu nebo rekonstrukci komunikace šířky 6,5 m
- III. podmínkou je zpevněné podloží, vyhovující zatížení účelovou dopravou, vyspádování a odvodnění do otevřeného zatrubněného příkopu
- IV. podél nově budované komunikace musí být vybudován minimálně jednostranný pás doprovodné zeleně, do kterého nelze ukládat inženýrské sítě - šíře 1 m pozemku

3.13 B - NEZASTAVĚNÉ ÚZEMÍ

Územní plán vymezuje následující plochy změn v krajině:

ozn. plochy	k. ú.	funkční využití	podmínky využití	rozloha (ha)
K1	Kacanovy	zemědělský půdní fond	-	0,04

K2	Kacanovy	vodní plochy a toky	- maximální objem vodní plochy: 7500 m ³ - nepřipustné využití: chov a lov ryb	0,89
----	----------	---------------------	--	------

3.14 Plochy zemědělské produkce

ZEMĚDĚLSKÝ PŮDNÍ FOND

Hlavní využití

- pozemky zemědělského půdního fondu (dále též jen „ZPF“)

Přípustné využití

- skladebné části územního systému ekologické stability
- stavby, zařízení a jiná opatření pro veřejnou dopravní a technickou infrastrukturu
- turistické a cyklistické stezky
- vodní plochy a toky
- vodohospodářská a protipovodňová zařízení
- účelové komunikace

Podmíněně přípustné využití

- stavby pro zemědělství související s prvovýrobou o max. výměře plochy do 30 m² a za podmínky prokázání souladu se zájmy ochrany přírody a krajiny
- stavby, zařízení a jiná opatření pro vodní hospodářství za podmínky zlepšení využití území
- terénní úpravy za podmínky, že jejich realizací budou prokazatelně zlepšeny odtokové poměry a zvýšena retenční schopnost území

Nepřípustné využití

- jiné využití než je uvedeno jako hlavní, přípustné a podmíněně přípustné využití

3.15 Plochy lesní produkce

LES

Stabilizovaná plocha PUPFL. Využití se řídí jinými právními předpisy

Hlavní využití:

- pozemky určené k plnění funkce lesa (dále též jen „PUPFL“)

Přípustné využití

- stavby, zařízení a jiná opatření pro plnění funkce lesa
- skladebné části územního systému ekologické stability
- stavby, zařízení a jiná opatření pro veřejnou dopravní a technickou infrastrukturu
- turistické a cyklistické stezky

- vodní plochy a toky
- vodohospodářská protipovodňová zařízení
- účelové komunikace

Podmíněně přípustné využití

- stavby, zařízení a jiná opatření pro vodní hospodářství za podmínky zlepšení využití území
- stavby a zařízení pro účely rekreace a cestovního ruchu sloužící veřejnému užívání za podmínky prokázání souladu se zájmy ochrany přírody a krajiny, ochrany lesních pozemků a max. výměry plochy 10 m²
- terénní úpravy za podmínky, že jejich realizací budou prokazatelně zlepšeny odtokové poměry a zvýšena retenční schopnost území a nedojde k poškození předmětů ochrany přírody a krajiny

Nepřípustné využití

- jiné využití než je uvedeno jako hlavní a přípustné a podmíněně přípustné využití

3.16 Plochy krajinné smíšené

DOPROVODNÁ ZELEŇ

HLAVNÍ VYUŽITÍ

Území slouží jako ochrana před vzájemnými negativními vlivy jednotlivých částí území s rozdílnými funkcemi, které se navzájem ruší a jako účinný doplněk funkce území, činností a staveb. Mimolesní zeleň má funkci nejen ochrannou, ale i krajinnotvornou, estetickou, biologic- kou a ekologickou. Vedlejší využití je i pro rekreaci.

PŘÍPUSTNÉ VYUŽITÍ území, činnosti a stavby

- I. veřejná zeleň
- II. plochy pro sport bez staveb
- III. rekreační pobyt
- IV. pěší cesty

Nepřípustné využití:

- jiné využití než je uvedeno jako hlavní a přípustné

PRAVIDLA PRO PROSTOROVÉ USPOŘÁDÁNÍ

- I. území neslouží k ukládání technických sítí
- II. je nutné odborně navrhnout vyvážené zastoupení keřových a stromových porostů
- III. stavby

VODNÍ PLOCHY A TOKY

Stabilizované plochy povrchových vod – toky rybníky, vodní nádrže

Hlavní využití

- vodní toky a plochy a další plochy s převažujícím vodohospodářským využitím

Přípustné využití

- vodní díla dle zvláštních právních předpisů
- související dopravní a technická infrastruktura
- stavby související s využitím vodního toku nebo vodní plochy k vodárenským účelům a nejsou vodními díly
- skladebné části územního systému ekologické stability
- stavby, zařízení a jiná opatření pro ochranu přírody a krajiny
- protipovodňové ochrany území

Podmíněně přípustné využití

- stavby a zařízení pro chov ryb za podmínky, že zásadním způsobem nenaruší vodní režim v území

Nepřípustné využití

- jiné využití než je uvedeno jako hlavní, přípustné a podmíněně přípustné využití

MOKŘADY MIMO LES

Funkce - ochrana přírodních hodnot, zvýšení retence, biologická a ekologická.

PŘÍPUSTNÉ VYUŽITÍ území, činnosti a stavby

- I. vodní nádrž

4. LIMITY NAVRŽENÉ ÚP

HISTORICKY A URBANISTICKY HODNOTNÉ ÚZEMÍ

Účelem limitu je zajistit zachování kulturních a urbanistických hodnot při nové výstavbě nebo přestavbě. Reguluje v územním plánu stavební činnost v území. Hranice území je vyznačena v grafické části. Předmětem ochrany jsou:

- panoramata v blízkých a dálkových pohledech
- charakter a struktura zástavby

Urbanizované území obce spoluvytváří převážně individuální obytná zástavba nepravidelně rozptýlená v údolí Kacanovského potoka a na jeho svazích a dále ve struktuře ulicové podél místní komunikace. U odloučených obytných souborů byla struktura zachována v podobě rostlých shluků staveb. Zástavbu obce tvoří převážně rodinné domy a chalupy a vzhledem k výhodné poloze v atraktivním prostředí Českého ráje slouží více jak třetina objektů k rodinné rekreaci. Siluety sídla výrazně nedominují žádné stavby.

Pro strukturu zástavby je typické těžiště prostoru plnicího funkci návsi, kde je soustředěna základní občanská vybavenost obce (obecní úřad, hasičská zbrojnice, autokemp).

Zástavbu charakterizují jedno až dvoupodlažní obytné objekty se sedlovou střechou, převážně podélného, případně odvozeného půdorysu s odpovídajícím hospodářským zázemím. Orientace staveb na pozemcích je podřízena zejména geomorfologii území. Rodinné domy realizované přibližně od 50. let postupně opouštějí tradiční půdorysné schéma venkovských staveb a podřizují formální řešení funkčním požadavkům na bydlení.

- **charakter a struktura nezastavěného území**

Krajinný prostor je vymezen členitým, hluboce zaříznutým údolím Kacanovského potoka a jeho přítoků, které se v jižní části otevírá do Mnichohradištské kotliny. Prostorová scéna je uzavřená až polouzavřená. Podíl přírodních a přírodě blízkých složek je vysoký. Výrazně plasticky modelovaný reliéf je převážně nezalesněný, ale s určujícím podílem mimolesní zeleně, především břehových porostů. Území je kulturně extenzivně využíváno jako louky a pastviny. Zemědělské pozemky jsou svažité, půda kamenitá a neúrodná.

- stavební materiály nově budovaných staveb nebo rekonstrukcí budou vycházet z tradičních materiálů (např. pískovcový kámen, dřevo, pálená taška)

Režim pro ochranu území a stavební činnost se stanovuje takto:

- I. Respektovat charakter a strukturu zástavby.
- II. Respektovat charakter a strukturu nezastavěného území.
- III. Při stavebním povolení bude proveden zákres do fotodokumentace celého území ochrany a do panoramatu dálkových pohledů.

REGIONÁLNÍ BIOCENTRUM, LOKÁLNÍ BIODOR, INTERAKČNÍ PRVEK

HLAVNÍ VYUŽITÍ

Část území zásadně významná pro stabilitu krajiny. Cílem ochrany je zajistit dlouhodobý, relativně nerušený vývoj přírodních společenstev. Jejich přirozený vývoj podmiňuje dlouhodobou ekologickou stabilitu.

PŘÍPUSTNÉ VYUŽITÍ ÚZEMÍ, činnosti a stavby

- I. údržba a ochrana chráněných prvků přírody
- II. údržba a ochrana chráněných kulturních památek
- III. údržba a ochrana technického zařízení (např. vysokého vedení)
- IV. vodohospodářské stavby na vodních tocích a stavby technického zařízení
- V. revitalizace říčních toků

HRANICE ÚDOLNÍ NIVY

HLAVNÍ VYUŽITÍ

Část území vymezené hranicí údolní nivy je zásadně významné pro ekologii, geomorfologii, vodní režim povrchových vod a esteticky hodnotnou část krajiny. Cílem ochrany je zajistit dlouhodobý, relativně nerušený vývoj přírodních společenstev, obnovu luk a pastvin a zachování inundační funkce v území mimo zastavěné území. Jejich zachování podmiňuje stabilizaci a obnovu retenční schopnosti krajiny. Na území platí zároveň všechny limity využití území, vyplývající z obecně platných předpisů a limity stanovené v závazné části územního plánu.

PŘÍPUSTNÉ VYUŽITÍ ÚZEMÍ, činnosti a stavby

- údržba a ochrana chráněných prvků přírody
- údržba a ochrana chráněných kulturních a technických památek
- údržba a ochrana technického zařízení (např. vysokého vedení, ČOV, čerpacích stanic)
- nová výstavba staveb na vodních tocích a vodohospodářských staveb technického zařízení
- revitalizace říčních toků
- zakládání zahrad bez umělého zvyšování terénu nebo jiných překážek bránících záplavě

NEPŘÍPUSTNÉ VYUŽITÍ ÚZEMÍ, činnosti a stavby

- nové stavby pro bydlení, výrobu, rekreaci, dopravu, těžbu, úpravy terénu, které mohou ovlivnit vodní režim území nebo zvyšují uměle terén

ÚZEMÍ OCHRANY KULTURNÍCH HODNOT

V území jsou kulturní hodnoty, které je třeba chránit opatřením, jehož součástí mohou být i stavební úpravy:

- oplocení
- zpevněné cesty
- technické zařízení, které souvisí s provozem areálu

4.1 Hranice

HRANICE ZASTAVĚNÉHO ÚZEMÍ

Zastavěné území je vymezeno územním plánem a aktualizováno Změnou č. 4 2 k datu ~~1. 3. 2014~~ 23. 9. 2022.

HRANICE ŘEŠENÉHO ÚZEMÍ

Hranice je shodná se správní hranicí obce, která je zároveň katastrální hranicí

5. VYMEZENÍ VEŘEJNĚ PROSPEŠNÝCH STAVEB, VEŘEJNĚ PROSPĚŠNÝCH OPATŘENÍ, STAVEB A OPATŘENÍ K ZAJIŠŤOVÁNÍ OBRANY STÁTU A BEZPEČNOSTI STÁTU A PLOCH PRO ASANACI, PRO KTERÉ LZE PRÁVA K POZEMKŮM A STAVBÁM VYVLASTNIT

5.1 Plochy a koridory

D – dopravní infrastruktura

Označení	Popis lokality	Číslo dotčených pozemků
D1	účelová komunikace k 2 stavebním parcelám	1186, 1184/1
D2	účelová komunikace pro obsluhu zastavitelného území a zem. půd. fondu, pro pěší a cyklisty	1138, 256/4, 245/6, 246/1256/7
D3	účelová komunikace pro obsl. zem. půd. fondu, pro pěší a	242/8, 247/11, 247/9,

	cyklistickou dopravu	247/1
D5	účelová komunikace – rekonstrukce pěšiny	1108
D6	obnova cesty	1096, 1104
D7	účelová komunikace pro obsluhu zastavitelného území	20/2
D9	obnova veřejné cesty pro pěší a cyklisty	12/10, 12/13, 1/1, 12/4, 1/5, 20/2, 1095

T – technická infrastruktura

Označení	Popis lokality	Číslo dotčených pozemků
T3	koridor pro obnovu mlýnského náhonu s cestou	367/4, 367/10, 368/4

5.2 Veřejně prospěšná opatření

Označení	Popis lokality	Číslo dotčených pozemků
R1	opatření ke zvýšení retenční schopnosti krajiny – stabilizace mokřadů mimo les	175/2, 175/1
R2	opatření ke zvýšení retenční schopnosti krajiny – stabilizace mokřadů mimo les	203/6, 94/2, 94/1, 94/3, 159/1, 1201, 203/3
K1	opatření ke zvýšení ochrany kulturního dědictví (galerie v lese)	934/2, 934/1, 933, 947, 945/1, 946/3, 945/3, 945/2, 946/1, 946/2
K2-VPO1	veřejně prospěšné opatření - realizace rybníka a mokřadů	321/1, 321/4, 321/7, 322/2, 1202/8, 367/4, 321/9

6. VYMEZENÍ DALŠÍCH VEŘEJNĚ PROSPĚŠNÝCH STAVEB A VEŘEJNĚ PROSPĚŠNÝCH OPATŘENÍ, PRO KTERÉ LZE UPLATNIT PŘEDKUPNÍ PRÁVO

6.1 Plochy VPS

nejsou vymezeny

6.2 Veřejně prospěšná opatření

nejsou vymezeny

7. REZERVY

Nejsou v řešeném území.